



รายงานการติดตามและประเมิน ผลแผนพัฒนา ประจำปี ๒๕๖๑

ครั้งที่ ๑ รอบเดือนเมษายน ๒๕๖๑

(ระหว่างเดือนตุลาคม ๒๕๖๐ – เดือน มีนาคม ๒๕๖๑)

ของ

องค์การบริหารส่วนตำบลเชียงกลางพญาแก้ว
อำเภอเชียงกลาง จังหวัดน่าน



ประกาศองค์การบริหารส่วนตำบลเขียงกลางพญาแก้ว
เรื่อง ผลการติดตามและประเมินผลแผนพัฒนาสี่ปี (๒๕๖๑-๒๕๖๔)
ประจำปี พ.ศ.๒๕๖๑ ครั้งที่ ๑ รอบเดือนเมษายน ๒๕๖๑
(ระหว่างเดือน ตุลาคม ๒๕๖๐ - เดือนมีนาคม ๒๕๖๑)

ตามระเบียบกระทรวงมหาดไทย ว่าด้วยการจัดทำแผนพัฒนาขององค์กรปกครองส่วนท้องถิ่น พ.ศ.๒๕๔๘ และแก้ไขและเพิ่มเติม ฉบับที่ ๒ พ.ศ. ๒๕๕๙ ข้อ ๒๘ ให้ผู้บริหารองค์กรปกครองส่วนท้องถิ่นแต่งตั้ง คณะกรรมการติดตามและประเมินผลแผนพัฒนาท้องถิ่น และ ข้อ ๒๙ กำหนดให้คณะกรรมการติดตามและ ประเมินผลแผนพัฒนาท้องถิ่นดำเนินการติดตามและประเมินผลแผนพัฒนาท้องถิ่นเป็นประจำทุกปี แล้วรายงานและ เสนอความเห็นต่อผู้บริหารท้องถิ่นเพื่อให้ผู้บริหารท้องถิ่นเสนอต่อสภาท้องถิ่น คณะกรรมการพัฒนาท้องถิ่น และ ประกาศผลการติดตามและประเมินผลแผนพัฒนาให้ประชาชนในท้องถิ่นทราบโดยทั่วกันอย่างน้อยปีละสองครั้ง ภายใต้มื้อเดือนเมษายนและภายในเดือนตุลาคมของทุกปี โดยปิดประกาศโดยเปิดเผยไม่น้อยกว่าสามสิบวัน

บัดนี้ คณะกรรมการติดตามและประเมินผลแผนพัฒนาขององค์การบริหารส่วนตำบลเขียงกลาง พญาแก้ว ได้ดำเนินการติดตามและประเมินผลแผนพัฒนาสี่ปี (๒๕๖๑-๒๕๖๔) ประจำปี พ.ศ.๒๕๖๑ ครั้งที่ ๑ รอบเดือนเมษายน ๒๕๖๑ (ระหว่างเดือนตุลาคม ๒๕๖๐ - เดือนมีนาคม ๒๕๖๑) เรียบร้อยแล้ว รายละเอียดปรากฏ ตามรายงานการติดตามและประเมินผลแผนพัฒนาสี่ปี ประจำปี พ.ศ.๒๕๖๑ ครั้งที่ ๑ แนบท้ายประกาศนี้

ประกาศ ณ วันที่ ๓ เดือน เมษายน พ.ศ.๒๕๖๑

(นายสามารถ ขอดเตชะ)

นายกองค์การบริหารส่วนตำบลเขียงกลางพญาแก้ว

สารบัญ

วัตถุประสงค์.....	๑
ประโยชน์	๑
ระยะเวลาการติดตาม.....	๑
รายงานการติดตามและประเมินผลแผนพัฒนา ประจำปี ๒๕๖๑.....	๒
แบบรายงานการติดตามและประเมินผลแผนพัฒนา ฯ.....	๓
แบบประเมินผลการดำเนินงานตามยุทธศาสตร์.....	๔
ส่วนที่ ๑ ข้อมูลทั่วไป	๔
ส่วนที่ ๒ ยุทธศาสตร์และโครงการในปีงบประมาณ พ.ศ.๒๕๖๑	๔
ส่วนที่ ๓ ผลการดำเนินงานในภาพรวมและรายยุทธศาสตร์.....	๕
ส่วนที่ ๔ สรุปผลการดำเนินงานตามยุทธศาสตร์การพัฒนา.....	๑๐

แบบประเมินผลการดำเนินงานตามแผนยุทธศาสตร์

วัตถุประสงค์

แบบประเมินผลการดำเนินงานตามแผนยุทธศาสตร์ เป็นเครื่องมือในการประเมินผลการดำเนินงานขององค์กรปกครองท้องถิ่นตามแผนยุทธศาสตร์ที่กำหนด โดยมีประเด็นในการประเมิน ความพึงพอใจต่อผลการดำเนินงานขององค์กรปกครองส่วนท้องถิ่นในภาพรวม

ประโยชน์

๑. เป็นเครื่องมือสำหรับองค์การบริหารส่วนตำบลที่จะนำไปใช้เป็นเครื่องมือในการประเมินผลการดำเนินงานตามแผนยุทธศาสตร์ที่กำหนดไว้ (Output)
๒. เป็นเครื่องมือสำหรับคณะกรรมการติดตามและประเมินผลแผนพัฒนาองค์การบริหารส่วนตำบล เชียงกลาง ซึ่งจะติดตามและประเมินผล (Monitoring and Evaluation Unit: M&E Unit) เพื่อใช้ในการประเมินผลการดำเนินงานขององค์กรปกครองท้องถิ่นในภาพรวม (Outcome and Impact)

ระยะเวลาในการติดตาม

แบบประเมินผลการดำเนินงานตามแผนยุทธศาสตร์ เป็นแบบที่ใช้ในการประเมินผลการดำเนินงานขององค์กรปกครองท้องถิ่นในแต่ละปีงบประมาณ (ช่วงเดือน ตุลาคม - เดือน มีนาคม)

รายงานการติดตามและประเมินผลแผนพัฒนา ประจำปี ๒๕๖๑
ครั้งที่ ๑ รอบเดือน เมษายน ๒๕๖๑
(ระหว่างเดือน ตุลาคม ๒๕๖๐-เดือน มีนาคม ๒๕๖๑)
องค์การบริหารส่วนตำบลเชียงกลางพญาแก้ว
อำเภอเชียงกลาง จังหวัดน่าน

.....

วิสัยทัศน์ในการพัฒนา

“ รักรักษาสิ่งแวดล้อม พร้อมพัฒนาการศึกษา
ยึดหลักธรรมาภิบาล สืบสานประเพณี วัฒนธรรม
น้อมนำปรัชญาเศรษฐกิจพอเพียง ”

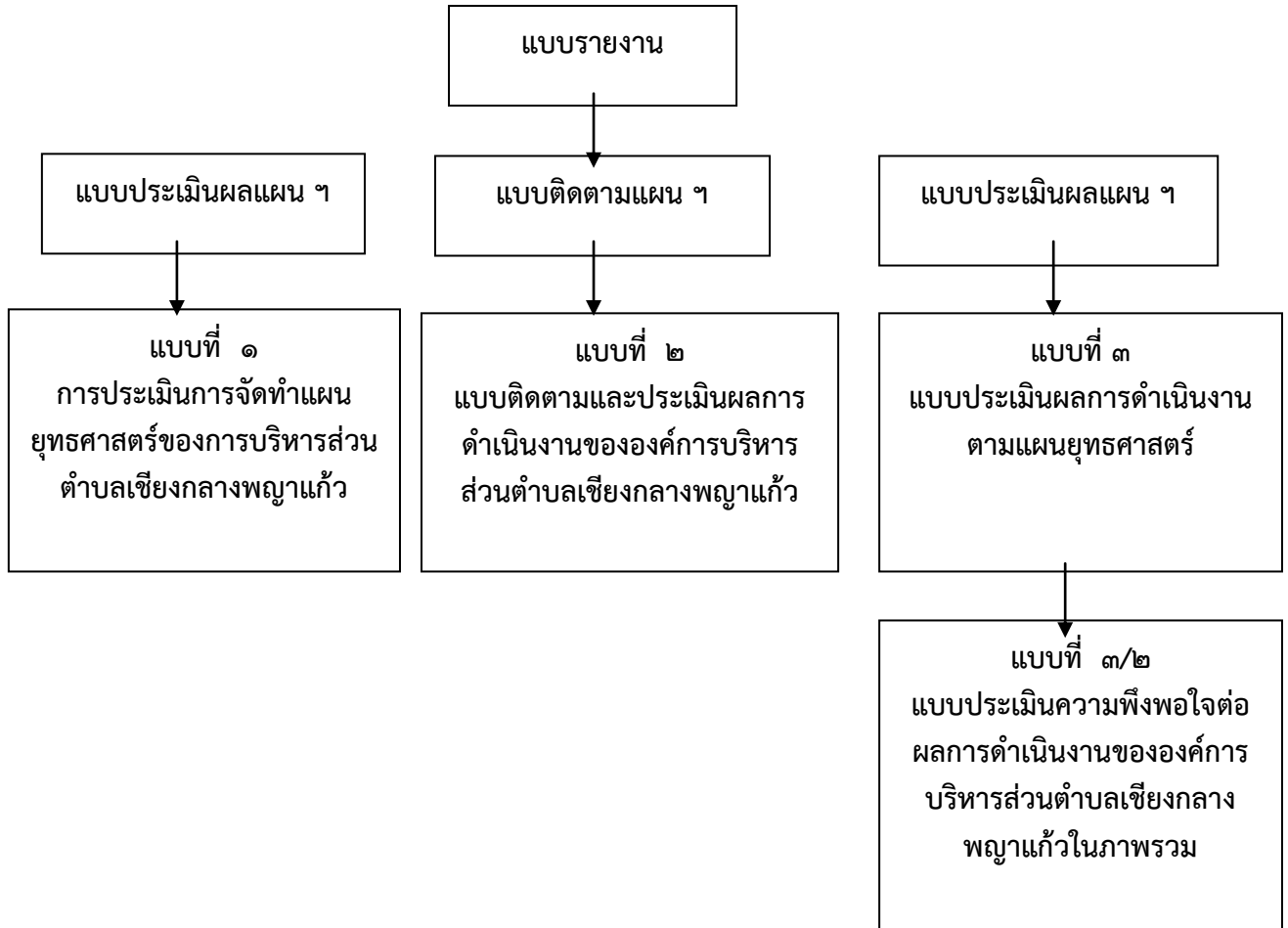
ยุทธศาสตร์การพัฒนา ประกอบด้วย ๖ ด้าน ดังนี้

- ๑.การพัฒนาโครงสร้างพื้นฐาน
๒. การพัฒนาเศรษฐกิจและการท่องเที่ยว
- ๓.การพัฒนาสังคมและความมั่นคงของมนุษย์
๔. ศิลปะ วัฒนธรรม จารีตประเพณี และภูมิปัญญาท้องถิ่น
- ๕.การจัดการทรัพยากรธรรมชาติและสิ่งแวดล้อม
๖. การบริหารจัดการและการบริการ

ขั้นตอนการติดตามและประเมินผลแผนพัฒนา

๑. กำหนดแนวทาง วิธีการในการติดตามและประเมินผลแผนพัฒนา
๒. ดำเนินการติดตามและประเมินผลแผนพัฒนา
๓. รายงานผลต่อผู้บริหารท้องถิ่น เพื่อให้ผู้บริหารเสนอต่อสภาท้องถิ่น คณะกรรมการพัฒนาท้องถิ่น
๔. ประกาศผลการติดตามและประเมินผลแผนพัฒนาให้ประชาชนทราบอย่างน้อยปีละสองครั้งภายในเดือนเมษายนและภายในเดือนตุลาคมของทุกปี (ปิดประกาศไว้เป็นเวลาไม่น้อยกว่าสามสิบวัน)

แบบรายงานการติดตามและประเมินผลแผนพัฒนาองค์กรปกครองส่วนท้องถิ่น
ประกอบไปด้วยแบบรายงาน ๓ แบบ และเครื่องมือในการเก็บรวบรวมข้อมูล ๒ แบบ
ดังแผนภูมิต่อไปนี้



แบบที่ ๓/๑ แบบประเมินผลการดำเนินงานตามแผนยุทธศาสตร์

คำชี้แจง:แบบที่๓/๑เป็นแบบประเมินตนเอง โดยมีวัตถุประสงค์เพื่อใช้ประเมินผลการดำเนินงานขององค์กรปกครองส่วนท้องถิ่นตามยุทธศาสตร์ที่กำหนดไว้และมีกำหนดระยะเวลาในการรายงานปีละ ๒ ครั้ง ภายในเดือนเมษายน และเดือนตุลาคม

ส่วนที่ ๑ ข้อมูลทั่วไป

๑. องค์การบริหารส่วนตำบลชียงกลางพญาแก้ว
๒. วัน/เดือน/ปีที่รายงาน ๑ เมษายน พ.ศ. ๒๕๖๑

ส่วนที่ ๒ ยุทธศาสตร์และโครงการในปี ๒๕๖๑

- ๑.ยุทธศาสตร์และจำนวนโครงการที่ปรากฏอยู่ในแผนและจำนวนโครงการที่ได้ปฏิบัติ

ยุทธศาสตร์	จำนวนโครงการ	
	จำนวนโครงการที่ปรากฏอยู่ในแผน	จำนวนโครงการที่ได้ปฏิบัติ
๑.การพัฒนาด้านโครงสร้างพื้นฐาน	๑๗๗	๓
๒.การพัฒนาด้านเศรษฐกิจและการท่องเที่ยวเชิงอนุรักษ์	๑๐๙	๑
๓.การพัฒนาด้านสังคมและความมั่นคงของมนุษย์	๑๐๓	๕๒
๔.ด้านศิลปะ วัฒนธรรม จารีตประเพณี และภูมิปัญญาท้องถิ่น	๖	๒
๕.การจัดการทรัพยากรธรรมชาติและสิ่งแวดล้อม	๓๗	๑
๖.การบริหารจัดการและการบริการ	๗๘	๒๕
รวมทั้งสิ้น	๕๑๐	๘๔
ร้อยละ		๑๖.๔๗

ส่วนที่ ๓ ผลการดำเนินงาน

๔.ความพึงพอใจต่อผลการดำเนินงานขององค์กรปกครองส่วนท้องถิ่นในภาพรวม

ประเด็น	พอใจมาก	พอใจ	ไม่พอใจ
๑)มีการเปิดโอกาสให้ประชาชนมีส่วนร่วมในโครงการ/กิจกรรม	๔๓ %	๕๗ %	๐ %
๒)มีการประชาสัมพันธ์ให้ประชาชนรับรู้ข้อมูลของโครงการ/กิจกรรม	๓๖ %	๖๔ %	๐ %
๓)มีการเปิดโอกาสให้ประชาชนแสดงความคิดเห็นในโครงการ/กิจกรรม	๓๘ %	๖๐%	๒ %
๔)มีการรายงานผลการดำเนินงานของโครงการ/กิจกรรมให้ประชาชนทราบ	๔๕ %	๕๐ %	๕ %
๕)ความโปร่งใสในการดำเนินโครงการ/กิจกรรม	๔๕ %	๕๐ %	๕ %
๖)การดำเนินงานเป็นไปตามระยะเวลาที่กำหนด	๓๘ %	๕๙ %	๓ %
๗)ผลการดำเนินโครงการ/กิจกรรมนำไปสู่การแก้ไขปัญหา	๓๖ %	๖๓ %	๑ %
๘)ประโยชน์ที่ประชาชนได้รับจากการดำเนินโครงการ/กิจกรรม	๔๓ %	๕๔ %	๓ %
ภาพรวม	๔๐.๕๐%	๕๗.๑๓%	๒.๓๘%

๔.๑ ความพึงพอใจต่อผลการดำเนินงานขององค์กรปกครองส่วนท้องถิ่นในแต่ละยุทธศาสตร์ ดังนี้คือ

ยุทธศาสตร์ ที่ ๑ ด้านการพัฒนาโครงสร้างพื้นฐาน พัฒนาเส้นทางคมนาคม,จัดหาและพัฒนาแหล่งน้ำเพื่ออุปโภคบริโภคและพัฒนาระบบสาธารณสุขบริโภค สาธารณูปการ(ก่อสร้างถนน,ทางเท้า,สะพาน,วางระบายน้ำ,ระบบประปา,ไฟฟ้า และหอประชุมประจำหมู่บ้าน ฯลฯ)

ประเด็น	พอใจมาก	พอใจ	ไม่พอใจ
๑)มีการเปิดโอกาสให้ประชาชนมีส่วนร่วมในโครงการ/กิจกรรม	๓๘ %	๖๑ %	๑ %
๒)มีการประชาสัมพันธ์ให้ประชาชนรับรู้ข้อมูลของโครงการ/กิจกรรม	๓๔ %	๖๕ %	๑ %
๓)มีการเปิดโอกาสให้ประชาชนแสดงความคิดเห็นในโครงการ/กิจกรรม	๓๖ %	๖๒ %	๒ %
๔)มีการรายงานผลการดำเนินงานของโครงการ/กิจกรรมให้ประชาชนทราบ	๓๔ %	๖๒ %	๔ %
๕)ความโปร่งใสในการดำเนินโครงการ/กิจกรรม	๓๒ %	๖๒ %	๖ %
๖)การดำเนินงานเป็นไปตามระยะเวลาที่กำหนด	๒๙ %	๖๖ %	๕ %
๗)ผลการดำเนินโครงการ/กิจกรรมนำไปสู่การแก้ไขปัญหา	๓๔ %	๖๕ %	๑ %
๘)ประโยชน์ที่ประชาชนได้รับจากการดำเนินโครงการ/กิจกรรม	๔๖ %	๕๐ %	๔ %
ภาพรวม	๓๕.๓๘%	๖๑.๖๓%	๓ %

ยุทธศาสตร์ที่ ๒ ด้านเศรษฐกิจและการท่องเที่ยวเชิงอนุรักษ์ จัดหาและพัฒนาแหล่งน้ำเพื่อการเกษตรพัฒนาอาชีพ และส่งเสริมกลุ่มอาชีพของประชาชน ปรับปรุงเส้นทางเข้าสู่แหล่งท่องเที่ยวและที่ทำกินและสนับสนุนเศรษฐกิจพอเพียง

ประเด็น	พอใจมาก	พอใจ	ไม่พอใจ
๑)มีการเปิดโอกาสให้ประชาชนมีส่วนร่วมในโครงการ/กิจกรรม	๔๒ %	๕๕ %	๓ %
๒)มีการประชาสัมพันธ์ให้ประชาชนรับรู้ข้อมูลของโครงการ/กิจกรรม	๒๘ %	๗๑ %	๑ %
๓)มีการเปิดโอกาสให้ประชาชนแสดงความคิดเห็นในโครงการ/กิจกรรม	๒๐ %	๗๖ %	๔ %
๔)มีการรายงานผลการดำเนินงานของโครงการ/กิจกรรมให้ประชาชนทราบ	๒๒ %	๗๔ %	๔ %
๕)ความโปร่งใสในการดำเนินโครงการ/กิจกรรม	๓๑ %	๖๕ %	๔ %
๖)การดำเนินงานเป็นไปตามระยะเวลาที่กำหนด	๒๙ %	๖๔ %	๗ %
๗)ผลการดำเนินโครงการ/กิจกรรมนำไปสู่การแก้ไขปัญหา	๓๓ %	๖๕ %	๒ %
๘)ประโยชน์ที่ประชาชนได้รับจากการดำเนินโครงการ/กิจกรรม	๓๓ %	๖๒ %	๕ %
ภาพรวม	๒๙.๗๕ %	๖๖.๕๐ %	๓.๗๕ %

ยุทธศาสตร์ที่ ๓ ด้านการพัฒนาสังคมและความมั่นคงของมนุษย์ การส่งเสริมด้านการศึกษาสาธารณสุข,สวัสดิการของประชาชน,การกีฬานันทนาการ,สนับสนุนเฝ้าระวังแก้ปัญหาเสพติด(เบียร์ยังชีพผู้สูงอายุ,ผู้พิการ,ผู้ป่วยเอดส์)

ประเด็น	พอใจมาก	พอใจ	ไม่พอใจ
๑)มีการเปิดโอกาสให้ประชาชนมีส่วนร่วมในโครงการ/กิจกรรม	๕๐ %	๔๙ %	๑%
๒)มีการประชาสัมพันธ์ให้ประชาชนรับรู้ข้อมูลของโครงการ/กิจกรรม	๔๔ %	๕๕%	๑%
๓)มีการเปิดโอกาสให้ประชาชนแสดงความคิดเห็นในโครงการ/กิจกรรม	๔๓ %	๕๖%	๑%
๔)มีการรายงานผลการดำเนินงานของโครงการ/กิจกรรมให้ประชาชนทราบ	๔๓ %	๕๔%	๓%
๕)ความโปร่งใสในการดำเนินโครงการ/กิจกรรม	๔๔ %	๕๓%	๓%
๖)การดำเนินงานเป็นไปตามระยะเวลาที่กำหนด	๔๓ %	๕๓%	๔%
๗)ผลการดำเนินโครงการ/กิจกรรมนำไปสู่การแก้ไขปัญหา	๓๙ %	๕๙%	๒%
๘)ประโยชน์ที่ประชาชนได้รับจากการดำเนินโครงการ/กิจกรรม	๔๕ %	๕๑%	๔%
ภาพรวม	๔๓.๘๘%	๕๓.๗๕%	๒.๓๘%

ยุทธศาสตร์ที่ ๔ ด้านศิลปวัฒนธรรม จารีตประเพณีและภูมิปัญญาท้องถิ่น,ส่งเสริมการจัดงานประเพณีท้องถิ่น

ประเด็น	พอใจมาก	พอใจ	ไม่พอใจ
๑)มีการเปิดโอกาสให้ประชาชนมีส่วนร่วมในโครงการ/กิจกรรม	๓๑%	๖๙%	๐%
๒)มีการประชาสัมพันธ์ให้ประชาชนรับรู้ข้อมูลของโครงการ/กิจกรรม	๒๕%	๗๕%	๐%
๓)มีการเปิดโอกาสให้ประชาชนแสดงความคิดเห็นในโครงการ/กิจกรรม	๒๖%	๗๔%	๐%
๔)มีการรายงานผลการดำเนินงานของโครงการ/กิจกรรมให้ประชาชนทราบ	๓๓%	๖๔%	๓%
๕)ความโปร่งใสในการดำเนินโครงการ/กิจกรรม	๒๖%	๗๑%	๓%
๖)การดำเนินงานเป็นไปตามระยะเวลาที่กำหนด	๓๖%	๖๐%	๔%
๗)ผลการดำเนินโครงการ/กิจกรรมนำไปสู่การแก้ไขปัญหา	๓๔%	๖๔%	๒%
๘)ประโยชน์ที่ประชาชนได้รับจากการดำเนินโครงการ/กิจกรรม	๓๙%	๕๗%	๔%
ภาพรวม	๓๑.๒๕%	๖๖.๗๕%	๔%

ยุทธศาสตร์ที่ ๕ ด้านการจัดการทรัพยากรธรรมชาติและสิ่งแวดล้อม ส่งเสริมสนับสนุนการจัดการทรัพยากรธรรมชาติและสิ่งแวดล้อมในท้องถิ่น (การจัดทำแนวกันไฟป่า,สร้างฝายชะลอน้ำ,การขุดหลุมขะชะการป้องกันและบรรเทาสาธารณภัย ฯลฯ

ประเด็น	พอใจมาก	พอใจ	ไม่พอใจ
๑)มีการเปิดโอกาสให้ประชาชนมีส่วนร่วมในโครงการ/กิจกรรม	๔๗%	๕๓%	๐%
๒)มีการประชาสัมพันธ์ให้ประชาชนรับรู้ข้อมูลของโครงการ/กิจกรรม	๓๓%	๖๖%	๑%
๓)มีการเปิดโอกาสให้ประชาชนแสดงความคิดเห็นในโครงการ/กิจกรรม	๓๒%	๖๗%	๑%
๔)มีการรายงานผลการดำเนินงานของโครงการ/กิจกรรมให้ประชาชนทราบ	๓๑%	๖๘%	๑%
๕)ความโปร่งใสในการดำเนินโครงการ/กิจกรรม	๒๘%	๖๙%	๓%
๖)การดำเนินงานเป็นไปตามระยะเวลาที่กำหนด	๓๓%	๖๒%	๕%
๗)ผลการดำเนินโครงการ/กิจกรรมนำไปสู่การแก้ไขปัญหา	๓๐%	๖๘%	๒%
๘)ประโยชน์ที่ประชาชนได้รับจากการดำเนินโครงการ/กิจกรรม	๔๖%	๕๒%	๒%
ภาพรวม	๓๕%	๖๓.๑๓%	๑.๘๘%

ยุทธศาสตร์ที่ ๖ ด้านการบริหารจัดการและการบริการ ,การบูรณาการระหว่างองค์กรปกครองส่วนท้องถิ่นและหน่วยงานราชการอื่นๆ,การจัดหาวัสดุครุภัณฑ์เพื่อบริการสาธารณะ(โครงการประชามหมู่บ้านโครงการแผนที่ทะเบียนทรัพย์สิน, การให้การอุดหนุนงบประมาณกับหมู่บ้านและหน่วยงานราชการอื่นๆเพื่อดำเนินโครงการ/กิจกรรม ฯลฯ

ประเด็น	พอใจมาก	พอใจ	ไม่พอใจ
๑)มีการเปิดโอกาสให้ประชาชนมีส่วนร่วมในโครงการ/กิจกรรม	๔๙%	๕๐%	๑%
๒)มีการประชาสัมพันธ์ให้ประชาชนรับรู้ข้อมูลของโครงการ/กิจกรรม	๓๙%	๖๐%	๑%
๓)มีการเปิดโอกาสให้ประชาชนแสดงความคิดเห็นในโครงการ/กิจกรรม	๓๒%	๖๘%	๐%
๔)มีการรายงานผลการดำเนินงานของโครงการ/กิจกรรมให้ประชาชนทราบ	๓๑%	๖๗%	๒%
๕)ความโปร่งใสในการดำเนินโครงการ/กิจกรรม	๓๑%	๖๕%	๔%
๖)การดำเนินงานเป็นไปตามระยะเวลาที่กำหนด	๓๘%	๖๐%	๒%
๗)ผลการดำเนินโครงการ/กิจกรรมนำไปสู่การแก้ไขปัญหา	๓๒%	๖๕%	๓%
๘)ประโยชน์ที่ประชาชนได้รับจากการดำเนินโครงการ/กิจกรรม	๔๓%	๕๖%	๑%
ภาพรวม	๓๖.๘๘%	๖๑.๓๘%	๑.๗๕%

บัญชีสรุปจำนวนโครงการ/กิจกรรมต่างๆที่คณะกรรมการจัดทำแผนได้นำมาจากข้อเสนอ
ในการประชุมประชาคม ทั้ง ๑๓ หมู่บ้าน
และได้นำมาจัดทำแผนพัฒนาสี่ปี(พ.ศ.๒๕๖๑-๒๕๖๔)
โดยมีรายละเอียดดังต่อไปนี้

ลำดับ ที่	ปีงบประมาณ พ.ศ.	จำนวนโครงการ/กิจกรรมแต่ละยุทธศาสตร์						รวม
		ยุทธศาสตร์ที่๑	ยุทธศาสตร์ที่๒	ยุทธศาสตร์ที่๓	ยุทธศาสตร์ที่๔	ยุทธศาสตร์ที่๕	ยุทธศาสตร์ที่๖	
๑	๒๕๖๑	๑๖๗	๑๐๙	๑๐๒	๖	๓๗	๗๕	๔๙๖
๒	๒๕๖๒	๑๖๗	๑๐๙	๑๐๒	๖	๓๗	๗๕	๔๙๖
๓	๒๕๖๓	๑๖๗	๑๐๙	๑๐๒	๖	๓๗	๗๕	๔๙๖
๔	๒๕๖๔	๑๖๗	๑๐๙	๑๐๒	๖	๓๗	๗๕	๔๙๖
เพิ่มเติม ฉบับ ๑		๑๐	-	๑	-	-	๓	๑๔
รวม		๖๗๘	๔๓๖	๔๐๙	๒๔	๑๔๘	๓๐๓	๑,๙๙๘

สรุปผลการดำเนินงานตามยุทธศาสตร์การพัฒนา ประจำปี ๒๕๖๑
ครั้งที่ ๑ รอบเดือนเมษายน พ.ศ. ๒๕๖๑
(ระหว่างเดือน ตุลาคม - มีนาคม ๒๕๖๑)

๑. ยุทธศาสตร์การพัฒนาด้านโครงสร้างพื้นฐาน

ที่	โครงการ	งบประมาณ (บาท)	หมายเหตุ (ปรากฏในแผนพัฒนา ๔ ปี (๖๑-๖๔) หน้าที่
๑	โครงการขุดลอกหน้าฝายห้วยจิ้ง บ้านจิ้ง หมู่ที่ ๙	๒๗,๘๐๐	๑๑๔
๒	โครงการซ่อมสร้างถนนลาดยางผิวจราจรแอสฟัลต์ติกคอนกรีตหัด ทางหลวงท้องถิ่น นน.ถ.๒๕-๐๐๒ ถนนสายบ้านพญาแก้ว ถึง บ้านผาน้ำน้อย ตำบลพญาแก้ว ขนาดกว้าง ๕ เมตร ยาว ๖๓๐ เมตร ผิวจราจรหนา ๐.๐๔ เมตร(ชนิดไม่มีไหล่ทาง) หรือมีพื้นที่ก่อสร้างไม่น้อยกว่า๓,๑๕๐ ตารางเมตร	๑,๘๙๙,๐๐๐ *อยู่ระหว่างรอ ลงนามในสัญญา*	๑๘๖
๓	โครงการปรับปรุงถนนลาดยางผิวจราจรแอสฟัลต์ติกคอนกรีตทับ ถนนคอนกรีต(OVERLAY)ถนนสายบ้านจิ้งหมู่ที่ ๙ ตำบลเชียงกลาง ถึง บ้านม่วง หมู่ที่ ๗ ตำบลพญาแก้ว ขนาดกว้าง ๔ เมตร ยาว ๒,๕๔๖ เมตร ผิวจราจร หนา ๐.๐๔ เมตร	๒,๘๙๕,๐๐๐ *อยู่ระหว่างรอ ลงนามในสัญญา*	๑๘๖
รวม		๔,๘๒๑,๘๐๐	

๒.ยุทธศาสตร์การพัฒนาด้านเศรษฐกิจและการท่องเที่ยวเชิงอนุรักษ์

ที่	โครงการ	งบประมาณ (บาท)	หมายเหตุ (ปรากฏในแผนพัฒนา ๔ ปี (๖๑-๖๔) หน้าที่
๑	อุดหนุนคณะกรรมการหมู่บ้าน บ้านพญาแก้ว ตามโครงการส่งเสริมหมู่บ้านตามหลักปรัชญาเศรษฐกิจพอเพียง	๑๕,๐๐๐	๑๖๔
	รวม	๑๕,๐๐๐	

๓.ยุทธศาสตร์การพัฒนาด้านสังคมและความมั่นคงของมนุษย์

ที่	โครงการ	งบประมาณ (บาท)	หมายเหตุ (ปรากฏในแผนพัฒนา ๔ ปี (๖๑-๖๔) หน้าที่
๑	การจัดกิจกรรมวันเด็กแห่งชาติ ประจำปี ๒๕๖๑	๒๔,๔๗๑	๑๑๙
๒	ค่าอาหารกลางวันศูนย์พัฒนาเด็กเล็กบ้านงิ้ว	๒๖,๐๐๐	๑๑๗
๓	ค่าอาหารกลางวันศูนย์พัฒนาเด็กเล็กบ้านกอก	๒๐,๘๐๐	๑๑๗
๔	ค่าอาหารกลางวันศูนย์พัฒนาเด็กเล็กบ้านเกวต	๓๗,๗๐๐	๑๑๗
๕	ค่าอาหารกลางวันศูนย์พัฒนาเด็กเล็กบ้านผาน้ำน้อย	๑๕,๖๐๐	๑๑๗
๖	ค่าจัดซื้ออาหารเสริม(นม)โรงเรียน	๑๑๕,๔๒๓.๒๐	๑๑๗
๗	ค่าจัดซื้ออาหารเสริม(นม)ศูนย์พัฒนาเด็กเล็ก	๓๖,๑๒๘.๕๐	๑๑๗
๘	อุดหนุนค่าอาหารกลางวันโรงเรียนบ้านเกวต	๙๕,๐๐๐	๑๖๕
๙	อุดหนุนค่าอาหารกลางวันโรงเรียนบ้านกอก	๑๐๒,๐๐๐	๑๖๕
๑๐	อุดหนุนค่าอาหารกลางวันโรงเรียนบ้านชี	๗๘,๐๐๐	๑๖๕
๑๑	อุดหนุนค่าอาหารกลางวันโรงเรียนบ้านหนอง	๑๐๘,๐๐๐	๑๖๕
๑๒	อุดหนุนค่าอาหารกลางวันโรงเรียนบ้านผาน้ำน้อย	๑๑๐,๐๐๐	๑๖๕
๑๓	อุดหนุนโรงเรียนบ้านกอก ตามโครงการแข่งขันกีฬานักเรียน เยาวชนและประชาชน กลุ่มเชียงกลางพญาแก้ว	๑๒,๐๐๐	๑๗๓
๑๔	อุดหนุนโรงเรียนบ้านผาน้ำน้อย ตามโครงการแข่งขันกีฬานักเรียน เยาวชนและประชาชน กลุ่มเชียงกลางพญาแก้ว	๑๒,๐๐๐	๑๗๓
๑๕	อุดหนุนโรงเรียนบ้านชี ตามโครงการแข่งขันกีฬานักเรียน เยาวชนและประชาชน กลุ่มเชียงกลางพญาแก้ว	๑๒,๐๐๐	๑๗๓
๑๖	อุดหนุนโรงเรียนบ้านหนอง ตามโครงการแข่งขันกีฬานักเรียน เยาวชนและประชาชน กลุ่มเชียงกลางพญาแก้ว	๑๒,๐๐๐	๑๗๓
๑๗	อุดหนุนโรงเรียนบ้านเกวต ตามโครงการแข่งขันกีฬานักเรียน เยาวชนและประชาชน กลุ่มเชียงกลางพญาแก้ว	๑๒,๐๐๐	๑๗๓

ที่	โครงการ	งบประมาณ (บาท)	หมายเหตุ (ปรากฏในแผนพัฒนา ๔ ปี (๖๑-๖๔) หน้าที่
๑๘	อุดหนุนโรงเรียนไตรราษฎร์สามัคคี ตามโครงการแข่งขันกีฬานักเรียน เยาวชนและประชาชน กลุ่มเชียงใหม่กลางพญาแก้ว	๑๐,๐๐๐	๑๗๓
๑๙	อุดหนุนโรงเรียนไตรมิตรวิทยา ตามโครงการแข่งขันกีฬานักเรียน เยาวชนและประชาชน กลุ่มเชียงใหม่กลางพญาแก้ว	๑๐,๐๐๐	๑๗๓
๒๐	เงินสงเคราะห์เบี้ยยังชีพผู้สูงอายุ	๒,๑๘๔,๖๐๐	๑๓๒
๒๑	เงินสงเคราะห์เบี้ยยังชีพความพิการให้กับคนพิการ	๑,๐๖๘,๘๐๐	๑๓๒
๒๒	เงินเบี้ยยังชีพผู้ป่วยโรคเอดส์	๑๒,๐๐๐	๑๓๒
๒๓	อุดหนุนคณะกรรมการหมู่บ้านพญาแก้ว ตามโครงการพัฒนาระบบสุขภาพในโรงเรียนและชุมชน ของสมเด็จพระเทพรัตนราชสุดาฯ	๗,๐๐๐	(เพิ่มเติม ฉบับที่๑) ๘
๒๔	อุดหนุนคณะกรรมการหมู่บ้านพญาแก้ว ตามโครงการหมอบ้านในพระราชประสงค์	๘,๐๐๐	(เพิ่มเติม ฉบับที่๑) ๘
๒๕	อุดหนุนคณะกรรมการหมู่บ้านพญาแก้ว ตามโครงการสืบสานพระราชปณิธานสมเด็จพระเจ้ายา ต้านภัยมะเร็งเต้านม	๕,๐๐๐	(เพิ่มเติม ฉบับที่๑) ๘
๒๖	อุดหนุนคณะกรรมการหมู่บ้านม่วง ตามโครงการหมอบ้านในพระราชประสงค์	๗,๔๐๐	(เพิ่มเติม ฉบับที่๑) ๘
๒๗	อุดหนุนคณะกรรมการหมู่บ้านม่วง ตามโครงการสืบสานพระราชปณิธานสมเด็จพระเจ้ายา ต้านภัยมะเร็งเต้านม	๕,๒๐๐	(เพิ่มเติม ฉบับที่๑) ๘
๒๘	อุดหนุนคณะกรรมการหมู่บ้านม่วง ตามโครงการพัฒนาระบบสุขภาพในโรงเรียนและชุมชนของ สมเด็จพระเทพรัตนราชสุดาฯสยามบรมราชกุมารี	๗,๔๐๐	(เพิ่มเติม ฉบับที่๑) ๘
๒๙	อุดหนุนคณะกรรมการหมู่บ้านจิว ตามโครงการรณรงค์และแก้ไขปัญหาเสพติด TO be Number Oneทุลกระหม่อมหญิงอุบลรัตนราชกัญญา สิริวัฒนาพรรณวดี	๘,๖๐๐	(เพิ่มเติม ฉบับที่๑) ๘
๓๐	อุดหนุนคณะกรรมการหมู่บ้านจิว ตามโครงการสืบสานพระราชปณิธานสมเด็จพระเจ้ายา ต้านภัยมะเร็งเต้านม	๗,๑๐๐	(เพิ่มเติม ฉบับที่๑) ๘
๓๑	อุดหนุนคณะกรรมการหมู่บ้านจิว ตามโครงการส่งเสริมโภชนาการและสุขภาพเด็กของสมเด็จพระ เทพรัตนราชสุดาฯสยามบรมราชกุมารี	๔,๓๐๐	(เพิ่มเติม ฉบับที่๑) ๘

ที่	โครงการ	งบประมาณ (บาท)	หมายเหตุ (ปรากฏในแผนพัฒนา ๔ ปี (๖๑-๖๔) หน้าที่
๓๒	อุดหนุนคณะกรรมการหมู่บ้านร่มไทร ตามโครงการพัฒนาระบบสุขภาพภิบาลในโรงเรียนและชุมชน ของสมเด็จพระเทพรัตนราชสุดาฯสยามบรมราชกุมารี	๙,๐๐๐	(เพิ่มเติม ฉบับที่๑) ๘
๓๓	อุดหนุนคณะกรรมการหมู่บ้านร่มไทร ตามโครงการสืบสานพระราชปณิธานสมเด็จพระเจ้ายา ต้านภัยมะเร็งเต้านม	๖,๕๐๐	(เพิ่มเติม ฉบับที่๑) ๘
๓๔	อุดหนุนคณะกรรมการหมู่บ้านร่มไทร ตามโครงการส่งเสริมโภชนาการและสุขภาพเด็กของสมเด็จพระ เทพรัตนราชสุดาฯสยามบรมราชกุมารี	๔,๖๐๐	(เพิ่มเติม ฉบับที่๑) ๘
๓๕	อุดหนุนคณะกรรมการหมู่บ้านคู ตามโครงการรณรงค์และแก้ไขปัญหาเสฟติด TO be Number Oneทุลกระหม่อมหญิงอุบลรัตนราชกัญญา สิริวัฒนาพรรณวดี	๘,๖๐๐	(เพิ่มเติม ฉบับที่๑) ๘
๓๖	อุดหนุนคณะกรรมการหมู่บ้านคู ตามโครงการสืบสานพระราชปณิธานสมเด็จพระเจ้ายา ต้านภัยมะเร็งเต้านม	๗,๑๐๐	(เพิ่มเติม ฉบับที่๑) ๘
๓๗	อุดหนุนคณะกรรมการหมู่บ้านคู ตามโครงการส่งเสริมโภชนาการและสุขภาพเด็กของสมเด็จพระเทพ รัตนราชสุดาฯสยามบรมราชกุมารี	๔,๓๐๐	(เพิ่มเติม ฉบับที่๑) ๘
๓๘	อุดหนุนคณะกรรมการหมู่บ้านผาน้ำย้อย ตามโครงการหมอบ้านในพระราชประสงค์	๘,๐๐๐	(เพิ่มเติม ฉบับที่๑) ๘
๓๙	อุดหนุนคณะกรรมการหมู่บ้านผาน้ำย้อย ตามโครงการสืบสานพระราชปณิธานสมเด็จพระเจ้ายา ต้านภัยมะเร็งเต้านม	๕,๐๐๐	(เพิ่มเติม ฉบับที่๑) ๘
๔๐	อุดหนุนคณะกรรมการหมู่บ้านผาน้ำย้อย ตามโครงการพัฒนาระบบสุขภาพภิบาลในโรงเรียนและชุมชนของ สมเด็จพระเทพรัตนราชสุดาฯสยามบรมราชกุมารี	๗,๐๐๐	(เพิ่มเติม ฉบับที่๑) ๘
๔๑	อุดหนุนคณะกรรมการหมู่บ้านหนอง ตามโครงการสืบสานพระราชปณิธานสมเด็จพระเจ้ายา ต้านภัยมะเร็งเต้านม	๖,๕๐๐	(เพิ่มเติม ฉบับที่๑) ๘
๔๒	อุดหนุนคณะกรรมการหมู่บ้านหนอง ตามโครงการพัฒนาระบบสุขภาพภิบาลในโรงเรียนและชุมชนของ สมเด็จพระเทพรัตนราชสุดาฯสยามบรมราชกุมารี	๙,๐๐๐	(เพิ่มเติม ฉบับที่๑) ๘
๔๓	อุดหนุนคณะกรรมการบ้านหมู่หนอง ตามโครงการส่งเสริมโภชนาการและสุขภาพเด็กของสมเด็จพระเทพ รัตนราชสุดาฯสยามบรมราชกุมารี	๔,๖๐๐	(เพิ่มเติม ฉบับที่๑) ๘
๔๔	อุดหนุนคณะกรรมการหมู่บ้านกอก ตามโครงการสืบสานพระราชปณิธานสมเด็จพระเจ้ายา ต้านภัยมะเร็งเต้านม	๖,๕๐๐	(เพิ่มเติม ฉบับที่๑) ๘

ที่	โครงการ	งบประมาณ (บาท)	หมายเหตุ (ปรากฏในแผนพัฒนา ๔ ปี (๖๑-๖๔) หน้าที่
๔๕	อุดหนุนคณะกรรมการหมู่บ้านกอก ตามโครงการควบคุมการขาดสารไอโอดีนของสมเด็จพระเทพ รัตนราชสุดาฯ	๔,๖๐๐	(เพิ่มเติม ฉบับที่๑) ๘
๔๖	อุดหนุนคณะกรรมการหมู่บ้านกอก ตามโครงการพัฒนาระบบสุขภาพในโรงเรียนและชุมชนของ สมเด็จพระเทพรัตนราชสุดาฯสยามบรมราชกุมารี	๙,๐๐๐	(เพิ่มเติม ฉบับที่๑) ๘
๔๗	อุดหนุนคณะกรรมการหมู่บ้านเกวต ตามโครงการพัฒนาระบบสุขภาพในโรงเรียนและชุมชนของ สมเด็จพระเทพรัตนราชสุดาฯสยามบรมราชกุมารี	๙,๐๐๐	(เพิ่มเติม ฉบับที่๑) ๘
๔๘	อุดหนุนคณะกรรมการหมู่บ้านเกวต ตามโครงการสืบสานพระราชปณิธานสมเด็จพระเจ้านม รัตนราชสุดาฯสยามบรมราชกุมารี	๖,๔๐๐	(เพิ่มเติม ฉบับที่๑) ๘
๔๙	อุดหนุนคณะกรรมการหมู่บ้านเกวต ตามโครงการส่งเสริมโภชนาการและสุขภาพเด็กของสมเด็จพระ เทพรัตนราชสุดาฯสยามบรมราชกุมารี	๔,๖๐๐	(เพิ่มเติม ฉบับที่๑) ๘
๕๐	อุดหนุนคณะกรรมการหมู่บ้านซี ตามโครงการพัฒนาระบบสุขภาพในโรงเรียนและชุมชนของ สมเด็จพระเทพรัตนราชสุดาฯสยามบรมราชกุมารี	๙,๐๐๐	(เพิ่มเติม ฉบับที่๑) ๘
๕๑	อุดหนุนคณะกรรมการหมู่บ้านซี ตามโครงการสืบสานพระราชปณิธานสมเด็จพระเจ้านม รัตนราชสุดาฯสยามบรมราชกุมารี	๖,๔๐๐	(เพิ่มเติม ฉบับที่๑) ๘
๕๒	อุดหนุนคณะกรรมการหมู่บ้านซี ตามโครงการส่งเสริมโภชนาการและสุขภาพเด็กของสมเด็จพระ เทพรัตนราชสุดาฯสยามบรมราชกุมารี	๔,๖๐๐	(เพิ่มเติม ฉบับที่๑) ๘
รวม		๔,๓๑๓,๕๒๓	

๔.ยุทธศาสตร์การพัฒนาด้านศิลปวัฒนธรรม จารีตประเพณีและภูมิปัญญาท้องถิ่น

ที่	โครงการ	งบประมาณ (บาท)	หมายเหตุ (ปรากฏในแผนพัฒนา ๔ ปี (๖๑-๖๔) หน้าที่
๑	อุดหนุนคณะกรรมการหมู่บ้าน บ้านผาน้ำน้อย -โครงการจัดงานเมืองมะเขวนแตงดอกกั๋ง ดงป่าเมียง เสี่ยงดีพิ	๒๐,๐๐๐	๑๗๗
๒	อุดหนุนคณะกรรมการสภาวัฒนธรรมตำบลพญาแก้ว -โครงการงานวัฒนธรรม ๒ เผ่า	๑๐,๐๐๐	๑๗๗
	รวม	๓๐,๐๐๐	

๕. ยุทธศาสตร์การพัฒนาด้านการจัดการทรัพยากรธรรมชาติและสิ่งแวดล้อม

ที่	โครงการ	งบประมาณ (บาท)	หมายเหตุ (ปรากฏในแผนพัฒนา ๔ ปี (๖๑-๖๔) หน้าที่
๑	อุดหนุนคณะกรรมการหมู่บ้าน บ้านพญาแก้ว -โครงการก่อสร้างฝายชะลอน้ำ	๒๕,๐๐๐	๑๘๐
	รวม	๒๕,๐๐๐	

๖.ยุทธศาสตร์การพัฒนาด้านการบริหารจัดการและการบริการ

ที่	โครงการ	งบประมาณ (บาท)	หมายเหตุ (ปรากฏในแผนพัฒนา ๔ ปี (๖๑-๖๔) หน้าที่
๑	เงินเดือนนายก/รองนายก อบต.,ค่าตอบแทนประจำตำแหน่ง, ค่าตอบแทนพิเศษนายก/รองนายก อบต.,ค่าตอบแทนเลขานุการ นายก อบต.,ค่าตอบแทนสมาชิกสภา อบต.	๑,๓๙๗,๐๔๓	๑๔๓
๒	เงินเดือน/เงินเพิ่ม/เงินประจำตำแหน่งของพนักงานส่วนตำบล/ เงินเดือน/ เงินเพิ่มของครูผู้ดูแลเด็ก	๒,๖๘๑,๙๗๗	๑๔๓
๓	ค่าจ้าง/เงินเพิ่มพนักงานจ้าง,ผู้ช่วยผู้ดูแลเด็ก	๙๕๑,๒๕๐	๑๔๓
๔	สมทบกองทุนบำเหน็จบำนาญของข้าราชการท้องถิ่น	๑๔๔,๖๐๐	๑๕๙
๕	ค่าธรรมเนียมและค่าลงทะเบียนต่างๆ	๕๖,๒๐๐	๑๔๔
๖	ค่าเดินทางไปราชการ	๒๘,๕๓๖	๑๔๔
๗	ค่าจัดซื้อวัสดุสำนักงานและค่าจัดซื้อน้ำดื่ม	๖๐,๗๖๑.๑๕	๑๔๗
๘	ค่าวัสดุเชื้อเพลิงและหล่อลื่น	๒๙,๗๒๐	๑๔๗
๙	ค่าวัสดุก่อสร้าง	๓,๒๐๐	๑๕๓
๑๐	ค่าวัสดุไฟฟ้าและวิทยุ เช่น โคมไฟฟ้าสายไฟฟ้าหลอดไฟฟ้า	๑๑,๙๕๐	๑๕๖
๑๑	ค่าไฟฟ้า	๒๔,๐๓๙.๑๖	๑๔๗
๑๒	ค่าโทรศัพท์	๓,๓๐๓.๐๙	๑๔๗
๑๓	ค่าไปรษณีย์	๑,๒๐๔	๑๔๗
๑๔	ค่าบำรุงรักษาซ่อมแซมทรัพย์สินต่างๆของ อบต.เขียงกลางพญาแก้ว	๔,๕๐๐	๑๔๗
๑๕	ค่าตอบแทนคณะกรรมการ	๒,๑๐๐	๑๔๔
๑๖	ค่าเช่าบ้าน	๑๘,๐๐๐	๑๔๔
๑๗	เงินช่วยเหลือการศึกษาบุตร	๑๖,๘๐๐	๑๔๔
๑๘	ค่าจ้างเหมาบริการรายเดือน ตำแหน่ง พนักงานปฏิบัติการฉุกเฉิน ๔ อัตรา	๑๔๔,๐๐๐	๑๔๔

๖.ยุทธศาสตร์การพัฒนาด้านการบริหารจัดการและการบริการ

ที่	โครงการ	งบประมาณ (บาท)	หมายเหตุ (ปรากฏในแผนพัฒนา ๔ ปี (๖๑-๖๔) หน้าที่
๑๙	ค่าจ้างเหมาบริการรายเดือน ตำแหน่ง ผู้ช่วยครูผู้ดูแลเด็ก	๓๒,๕๐๐	๑๕๒
๒๐	ค่าจ้างเหมาบริการรายเดือน ตำแหน่ง ผู้ช่วยเจ้าหน้าที่ธุรการ (กองช่าง)	๓๐,๐๐๐	๑๕๕
๒๑	ค่าจ้างเหมาบริการอื่นๆ เช่น ถ่ายเอกสาร ทำป้ายไวนิล ฯลฯ	๖,๘๐๐	๑๔๔
๒๒	ค่าจ้างเหมาจัดเก็บขยะในหมู่บ้านชุมชน (บ้านดู่ หมู่ ๔ ต.เชียงกลาง , บ้านจิว หมู่ ๙ ต.เชียงกลาง)	๑๐,๐๐๐	๑๓๕
๒๓	เงินสมทบกองทุนประกันสังคมของพนักงานจ้าง	๑๔,๗๖๐	๑๕๙
๒๔	ค่าบำรุงรักษาและปรับปรุงครุภัณฑ์	๗,๘๕๐	๑๔๗
๒๕	ค่าบำรุงรักษาและปรับปรุงที่ดินและสิ่งก่อสร้าง	๖๓,๐๐๐	๑๕๖
	รวม	๕,๗๔๔,๐๙๓	