



รายงานผลการติดตามและประเมิน
ผลแผนพัฒนา ประจำปี ๒๕๖๑
ครั้งที่ ๒ รอบเดือนตุลาคม ๒๕๖๑
(ระหว่างเดือนเมษายน - เดือน กันยายน ๒๕๖๑)



ของ
องค์การบริหารส่วนตำบลเชียงกลางพญาแก้ว
อำเภอเชียงกลาง จังหวัดน่าน



ประกาศองค์การบริหารส่วนตำบลเชิงกลางพญาแก้ว
เรื่อง ผลการติดตามและประเมินผลแผนพัฒนาสี่ปี (๒๕๖๑-๒๕๖๔)
ประจำปี พ.ศ.๒๕๖๑ ครั้งที่ ๒ รอบเดือนตุลาคม ๒๕๖๑
(ระหว่างเดือนเมษายน - เดือนกันยายน ๒๕๖๑)

ตามระเบียบกระทรวงมหาดไทย ว่าด้วยการจัดทำแผนพัฒนาขององค์กรปกครองส่วนท้องถิ่น พ.ศ.๒๕๔๘ และแก้ไขและเพิ่มเติม ฉบับที่ ๒ พ.ศ. ๒๕๕๙ ข้อ ๒๘ ให้ผู้บริหารองค์กรปกครองส่วนท้องถิ่นแต่งตั้ง คณะกรรมการติดตามและประเมินผลแผนพัฒนาท้องถิ่น และ ข้อ ๒๙ กำหนดให้คณะกรรมการติดตามและ ประเมินผลแผนพัฒนาท้องถิ่นดำเนินการติดตามและประเมินผลแผนพัฒนาท้องถิ่นเป็นประจำทุกปี แล้วรายงานและ เสนอความเห็นต่อผู้บริหารท้องถิ่นเพื่อให้ผู้บริหารท้องถิ่นเสนอต่อสภาท้องถิ่น คณะกรรมการพัฒนาท้องถิ่น และ ประกาศผลการติดตามและประเมินผลแผนพัฒนาให้ประชาชนในท้องถิ่นทราบโดยทั่วกันอย่างน้อยปีละสองครั้ง ภายในเดือนเมษายนและภายในเดือนตุลาคมของทุกปี โดยปิดประกาศโดยเปิดเผยไม่น้อยกว่าสามสิบวัน

บัดนี้ คณะกรรมการติดตามและประเมินผลแผนพัฒนาขององค์การบริหารส่วนตำบลเชิงกลาง พญาแก้ว ได้ดำเนินการติดตามและประเมินผลแผนพัฒนาสี่ปี (๒๕๖๑-๒๕๖๔) ประจำปี พ.ศ.๒๕๖๑ ครั้งที่ ๒ รอบเดือนตุลาคม ๒๕๖๑ (ระหว่างเดือนเมษายน - เดือนกันยายน ๒๕๖๑) เรียบร้อยแล้ว รายละเอียดปรากฏตาม รายงานการติดตามและประเมินผลแผนพัฒนาสี่ปี ประจำปี พ.ศ.๒๕๖๑ ครั้งที่ ๒ แนบท้ายประกาศนี้

ประกาศ ณ วันที่ ๒๖ เดือน ตุลาคม พ.ศ.๒๕๖๑

(นายสามารถ ขอดเตชะ)

นายกองค์การบริหารส่วนตำบลเชิงกลางพญาแก้ว

คำนำ

การติดตามและประเมินผลแผนพัฒนาประจำปีงบประมาณ พ.ศ.๒๕๖๑ ครั้งที่ ๒ รอบเดือนตุลาคม ๒๕๖๑ (ระหว่างเดือน เมษายน -เดือน กันยายน ๒๕๖๑) เล่มนี้ เรียบเรียงขึ้นมาเพื่อเป็นรายงานผลการพัฒนาตามภารกิจขององค์การบริหารส่วนตำบลเชียงกลางพญาแก้ว ในการพัฒนาท้องถิ่นตามพระราชบัญญัติสภาตำบลและองค์การบริหารส่วนตำบล พ.ศ.๒๕๓๗ แก้ไขเพิ่มเติมถึง (ฉบับที่ ๖) พ.ศ.๒๕๕๒

ในการดำเนินการติดตามและประเมินผลแผนการพัฒนานี้ องค์การบริหารส่วนตำบลได้จัดทำแบบสอบถามความพึงพอใจของประชาชนในพื้นที่ตำบลเชียงกลางและตำบลพญาแก้ว ซึ่งจะเป็นตัวชี้วัดการทำงานการพัฒนาคุณภาพชีวิตการบริหารจัดการขององค์การบริหารส่วนตำบลเชียงกลางพญาแก้ว ที่จะทำให้ประชาชนมีคุณภาพชีวิตที่ดีขึ้นการสำรวจความคิดเห็นดังกล่าว เป็นการสะท้อนความคิดเห็นความต้องการของประชาชนในพื้นที่ เพื่อให้องค์การบริหารส่วนตำบลเชียงกลางพญาแก้ว ปรับปรุงการพัฒนาท้องถิ่นให้ดีขึ้นตามความต้องการของประชาชนอย่างแท้จริง และพัฒนาอย่างทั่วถึง

องค์การบริหารส่วนตำบลเชียงกลางพญาแก้ว ขอขอบคุณประชาชนที่ให้ความร่วมมือในการตอบแบบสอบถามในครั้งนี้ด้วย

คณะผู้จัดทำ
ตุลาคม ๒๕๖๑

สารบัญ

วัตถุประสงค์.....	๑
ประโยชน์	๑
ระยะเวลาการติดตาม.....	๑
รายงานการติดตามและประเมินผลแผนพัฒนา ประจำปี ๒๕๖๑.....	๒
แบบรายงานการติดตามและประเมินผลแผนพัฒนา ฯ.....	๓
แบบประเมินผลการดำเนินงานตามยุทธศาสตร์.....	๔
ส่วนที่ ๑ ข้อมูลทั่วไป	๔
ส่วนที่ ๒ ยุทธศาสตร์และโครงการในปีงบประมาณ พ.ศ.๒๕๖๑	๔
ส่วนที่ ๓ ผลการดำเนินงานในภาพรวมและรายยุทธศาสตร์.....	๕
ส่วนที่ ๔ สรุปผลการดำเนินงานตามยุทธศาสตร์การพัฒนา.....	๑๐

แบบประเมินผลการดำเนินงานตามแผนยุทธศาสตร์

วัตถุประสงค์

แบบประเมินผลการดำเนินงานตามแผนยุทธศาสตร์ เป็นเครื่องมือในการประเมินผลการดำเนินงานขององค์กรปกครองท้องถิ่นตามแผนยุทธศาสตร์ที่กำหนด โดยมีประเด็นในการประเมิน ความพึงพอใจต่อผลการดำเนินงานขององค์กรปกครองส่วนท้องถิ่นในภาพรวม

ประโยชน์

๑. เป็นเครื่องมือสำหรับองค์การบริหารส่วนตำบลที่จะนำไปใช้เป็นเครื่องมือในการประเมินผลการดำเนินงานตามแผนยุทธศาสตร์ที่กำหนดไว้ (Output)
๒. เป็นเครื่องมือสำหรับคณะกรรมการติดตามและประเมินผลแผนพัฒนาองค์การบริหารส่วนตำบล เชียงกลางพญาแก้ว ซึ่งจะติดตามและประเมินผล (Monitoring and Evaluation Unit: M&E Unit) เพื่อใช้ในการประเมินผลการดำเนินงานขององค์กรปกครองส่วนท้องถิ่นในภาพรวม (Outcome and Impact)

ระยะเวลาในการติดตาม

แบบประเมินผลการดำเนินงานตามแผนยุทธศาสตร์ เป็นแบบที่ใช้ในการประเมินผลการดำเนินงานขององค์กรปกครองท้องถิ่นในแต่ละปีงบประมาณ ครั้งที่ ๒ รอบเดือนตุลาคม (ช่วงเดือนเมษายน - เดือนกันยายน)

รายงานการติดตามและประเมินผลแผนพัฒนา ประจำปี ๒๕๖๑
ครั้งที่ ๒ รอบเดือน ตุลาคม ๒๕๖๑
(ระหว่างเดือน เมษายน - เดือน กันยายน ๒๕๖๑)
องค์การบริหารส่วนตำบลเขียงกลางพญาแก้ว
อำเภอเขียงกลาง จังหวัดน่าน

.....

วิสัยทัศน์ในการพัฒนา

“ รั้งสิ่งแวดลอม พร้อมพัฒนาการศึกษา
ยึดหลักธรรมาภิบาล สืบสานประเพณี วัฒนธรรม
น้อมนำปรัชญาเศรษฐกิจพอเพียง ”

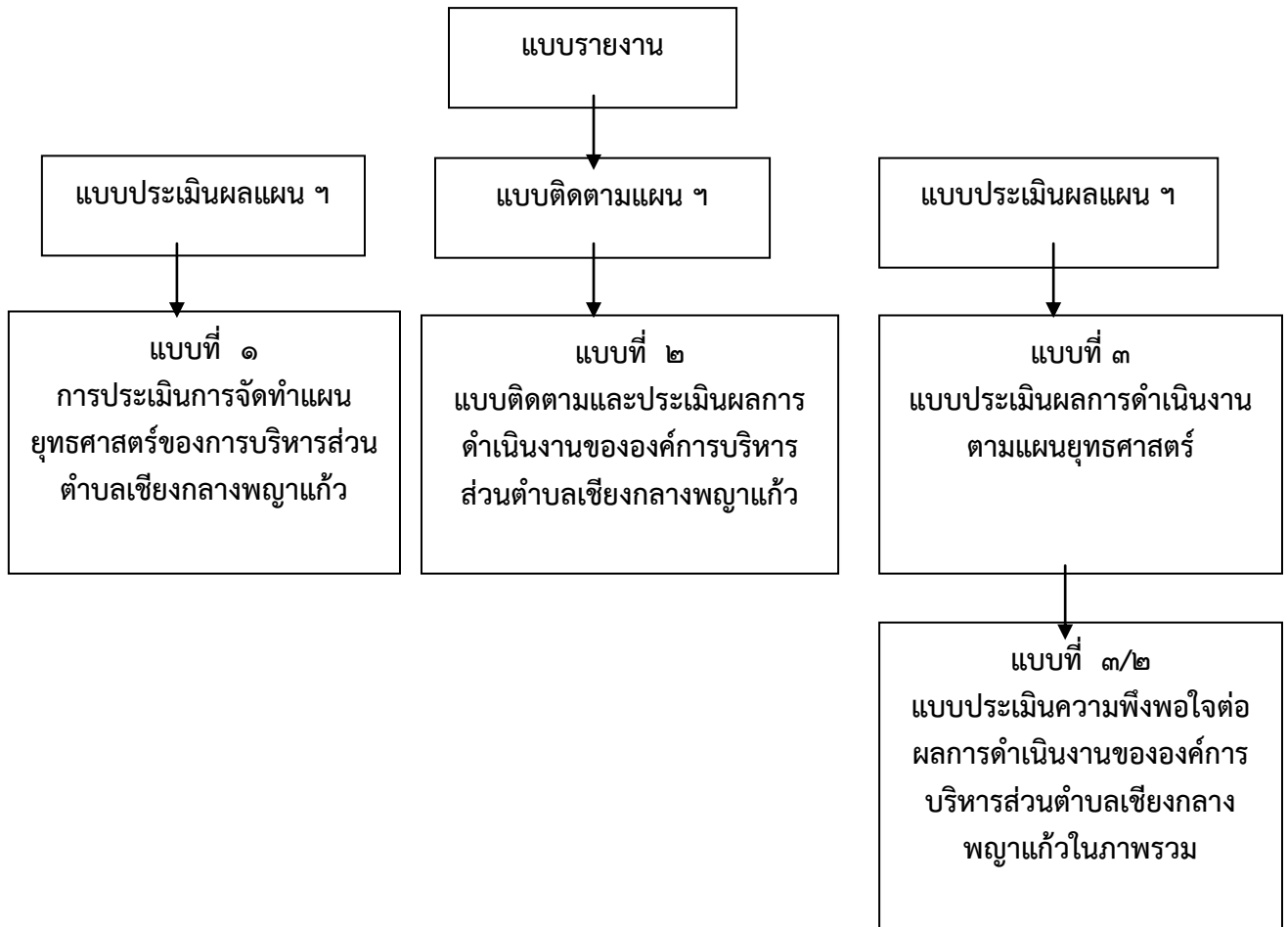
ยุทธศาสตร์การพัฒนา ประกอบด้วย ๖ ด้าน ดังนี้

- ๑.การพัฒนาโครงสร้างพื้นฐาน
๒. การพัฒนาเศรษฐกิจและการท่องเที่ยว
- ๓.การพัฒนาสังคมและความมั่นคงของมนุษย์
๔. ศิลปะ วัฒนธรรม จารีตประเพณี และภูมิปัญญาท้องถิ่น
- ๕.การจัดการทรัพยากรธรรมชาติและสิ่งแวดล้อม
๖. การบริหารจัดการและการบริการ

ขั้นตอนการติดตามและประเมินผลแผนพัฒนา

๑. กำหนดแนวทาง วิธีการในการติดตามและประเมินผลแผนพัฒนา
๒. ดำเนินการติดตามและประเมินผลแผนพัฒนา
๓. รายงานผลต่อผู้บริหารท้องถิ่น เพื่อให้ผู้บริหารเสนอต่อสภาท้องถิ่น คณะกรรมการพัฒนาท้องถิ่น
๔. ประกาศผลการติดตามและประเมินผลแผนพัฒนาให้ประชาชนทราบอย่างน้อยปีละสองครั้งภายในเดือนเมษายนและภายในเดือนตุลาคมของทุกปี (ปิดประกาศไว้เป็นเวลาไม่น้อยกว่าสามสิบวัน)

แบบรายงานการติดตามและประเมินผลแผนพัฒนาองค์กรปกครองส่วนท้องถิ่น
ประกอบไปด้วยแบบรายงาน ๓ แบบ และเครื่องมือในการเก็บรวบรวมข้อมูล ๒ แบบ
ดังแผนภูมิต่อไปนี้



แบบที่ ๓/๑ แบบประเมินผลการดำเนินงานตามแผนยุทธศาสตร์

คำชี้แจง:แบบที่๓/๑เป็นแบบประเมินตนเอง โดยมีวัตถุประสงค์เพื่อใช้ประเมินผลการดำเนินงานขององค์กรปกครองส่วนท้องถิ่นตามยุทธศาสตร์ที่กำหนดไว้และมีกำหนดระยะเวลาในการรายงานปีละ ๒ ครั้ง ภายในเดือนเมษายน และเดือนตุลาคม

ส่วนที่ ๑ ข้อมูลทั่วไป

๑. องค์การบริหารส่วนตำบลเชิงกลางพญาแก้ว
๒. วัน/เดือน/ปีที่รายงาน ๑๑ ตุลาคม พ.ศ. ๒๕๖๑

ส่วนที่ ๒ ยุทธศาสตร์และโครงการในปี ๒๕๖๑

- ๑.ยุทธศาสตร์และจำนวนโครงการที่ปรากฏอยู่ในแผนและจำนวนโครงการที่ได้ปฏิบัติ

ยุทธศาสตร์	จำนวนโครงการ				
	จำนวนโครงการที่ปรากฏอยู่ในแผนพัฒนาสี่ปีและเพิ่มเติมฉบับ ๑	จำนวนโครงการที่ได้ปฏิบัติ ครั้งที่ ๑ (ตุลาคม ๖๐ - มีนาคม ๖๑) รอบเดือนเมษายน	จำนวนโครงการที่ปรากฏอยู่ในแผนพัฒนาสี่ปีและเพิ่มเติมฉบับ๒-๓	จำนวนโครงการที่ได้ปฏิบัติ ครั้งที่ ๒ (เมษายน-กันยายน ๖๑) รอบเดือนตุลาคม	จำนวนโครงการที่ปฏิบัติได้รวมทั้งปี
๑.การพัฒนาด้านโครงสร้างพื้นฐาน	๑๗๗	๓	๑๗๗	๘	๑๑
๒.การพัฒนาด้านเศรษฐกิจและการท่องเที่ยวเชิงอนุรักษ์	๑๐๙	๑	๑๐๙	๑	๒
๓.การพัฒนาด้านสังคมและความมั่นคงของมนุษย์	๑๐๓	๕๒	๑๐๓	๒๘	๘๐
๔.ด้านศิลปะ วัฒนธรรม จารีตประเพณี และภูมิปัญญาท้องถิ่น	๖	๒	๖	๓	๕
๕.การจัดการทรัพยากรธรรมชาติและสิ่งแวดล้อม	๓๗	๑	๔๑	๑๐	๑๑
๖.การบริหารจัดการและการบริการ	๗๘	๒๕	๘๕	๔๖	๗๑
รวมทั้งสิ้น	๕๑๐	๘๔	๕๒๑	๙๖	๑๘๐
ร้อยละ		๑๖.๔๗		๑๘.๔๓	๓๕.๙๐

ส่วนที่ ๓ ผลการดำเนินงาน

๑. ความพึงพอใจต่อผลการดำเนินงานขององค์กรปกครองส่วนท้องถิ่นในภาพรวม

ประเด็น	พอใจมาก	พอใจ	ไม่พอใจ
๑) มีการเปิดโอกาสให้ประชาชนมีส่วนร่วมในโครงการ/กิจกรรม	๔๓ %	๕๗ %	๐ %
๒) มีการประชาสัมพันธ์ให้ประชาชนรับรู้ข้อมูลของโครงการ/กิจกรรม	๓๖ %	๖๔ %	๐ %
๓) มีการเปิดโอกาสให้ประชาชนแสดงความคิดเห็นในโครงการ/กิจกรรม	๓๘ %	๖๐ %	๒ %
๔) มีการรายงานผลการดำเนินงานของโครงการ/กิจกรรมให้ประชาชนทราบ	๔๕ %	๕๐ %	๕ %
๕) ความโปร่งใสในการดำเนินโครงการ/กิจกรรม	๔๕ %	๕๐ %	๕ %
๖) การดำเนินงานเป็นไปตามระยะเวลาที่กำหนด	๓๘ %	๕๙ %	๓ %
๗) ผลการดำเนินโครงการ/กิจกรรมนำไปสู่การแก้ไขปัญหา	๓๖ %	๖๓ %	๑ %
๘) ประโยชน์ที่ประชาชนได้รับจากการดำเนินโครงการ/กิจกรรม	๔๓ %	๕๔ %	๓ %
ภาพรวม	๔๐.๕๐%	๕๗.๑๓%	๒.๓๘%

๒ ความพึงพอใจต่อผลการดำเนินงานขององค์กรปกครองส่วนท้องถิ่นในแต่ละยุทธศาสตร์ ดังนี้คือ

ยุทธศาสตร์ ที่ ๑ ด้านการพัฒนาโครงสร้างพื้นฐาน พัฒนาเส้นทางคมนาคม, จัดหาและพัฒนาแหล่งน้ำเพื่ออุปโภคบริโภคและพัฒนาระบบสาธารณสุขบริโภค สาธารณูปการ(ก่อสร้างถนน, ทางเท้า, รางระบายน้ำ, ระบบประปา, ไฟฟ้าและหอประชุมประจำหมู่บ้าน ฯลฯ)

ประเด็น	พอใจมาก	พอใจ	ไม่พอใจ
๑) มีการเปิดโอกาสให้ประชาชนมีส่วนร่วมในโครงการ/กิจกรรม	๓๘ %	๖๑ %	๑ %
๒) มีการประชาสัมพันธ์ให้ประชาชนรับรู้ข้อมูลของโครงการ/กิจกรรม	๓๔ %	๖๕ %	๑ %
๓) มีการเปิดโอกาสให้ประชาชนแสดงความคิดเห็นในโครงการ/กิจกรรม	๓๖ %	๖๒ %	๒ %
๔) มีการรายงานผลการดำเนินงานของโครงการ/กิจกรรมให้ประชาชนทราบ	๓๔ %	๖๒ %	๔ %
๕) ความโปร่งใสในการดำเนินโครงการ/กิจกรรม	๓๒ %	๖๒ %	๖ %
๖) การดำเนินงานเป็นไปตามระยะเวลาที่กำหนด	๒๙ %	๖๖ %	๕ %
๗) ผลการดำเนินโครงการ/กิจกรรมนำไปสู่การแก้ไขปัญหา	๓๔ %	๖๕ %	๑ %
๘) ประโยชน์ที่ประชาชนได้รับจากการดำเนินโครงการ/กิจกรรม	๔๖ %	๕๐ %	๔ %
ภาพรวม	๓๕.๓๘%	๖๑.๖๓%	๓ %

ยุทธศาสตร์ที่ ๒ ด้านเศรษฐกิจและการท่องเที่ยวเชิงอนุรักษ์ จัดหาและพัฒนาแหล่งน้ำเพื่อการเกษตรพัฒนาอาชีพ และส่งเสริมกลุ่มอาชีพของประชาชน ปรับปรุงเส้นทางเข้าสู่แหล่งท่องเที่ยวและที่ทำกินและสนับสนุนเศรษฐกิจพอเพียง

ประเด็น	พอใจมาก	พอใจ	ไม่พอใจ
๑)มีการเปิดโอกาสให้ประชาชนมีส่วนร่วมในโครงการ/กิจกรรม	๔๒ %	๕๕ %	๓ %
๒)มีการประชาสัมพันธ์ให้ประชาชนรับรู้ข้อมูลของโครงการ/กิจกรรม	๒๘ %	๗๑ %	๑ %
๓)มีการเปิดโอกาสให้ประชาชนแสดงความคิดเห็นในโครงการ/กิจกรรม	๒๐ %	๗๖ %	๔ %
๔)มีการรายงานผลการดำเนินงานของโครงการ/กิจกรรมให้ประชาชนทราบ	๒๒ %	๗๔ %	๔ %
๕)ความโปร่งใสในการดำเนินโครงการ/กิจกรรม	๓๑ %	๖๕ %	๔ %
๖)การดำเนินงานเป็นไปตามระยะเวลาที่กำหนด	๒๙ %	๖๔ %	๗ %
๗)ผลการดำเนินโครงการ/กิจกรรมนำไปสู่การแก้ไขปัญหา	๓๓ %	๖๕ %	๒ %
๘)ประโยชน์ที่ประชาชนได้รับจากการดำเนินโครงการ/กิจกรรม	๓๓ %	๖๒ %	๕ %
ภาพรวม	๒๙.๗๕ %	๖๖.๕๐%	๓.๗๕%

ยุทธศาสตร์ที่ ๓ ด้านการพัฒนาสังคมและความมั่นคงของมนุษย์ การส่งเสริมด้านการศึกษาสาธารณสุข,สวัสดิการของประชาชน,การกีฬานันทนาการ,สนับสนุนเฝ้าระวังแก้ปัญหาเสพติด(เบียร์ยังชีพผู้สูงอายุ,ผู้พิการ,ผู้ป่วยเอดส์)

ประเด็น	พอใจมาก	พอใจ	ไม่พอใจ
๑)มีการเปิดโอกาสให้ประชาชนมีส่วนร่วมในโครงการ/กิจกรรม	๕๐ %	๔๙ %	๑%
๒)มีการประชาสัมพันธ์ให้ประชาชนรับรู้ข้อมูลของโครงการ/กิจกรรม	๔๔ %	๕๕%	๑%
๓)มีการเปิดโอกาสให้ประชาชนแสดงความคิดเห็นในโครงการ/กิจกรรม	๔๓ %	๕๖%	๑%
๔)มีการรายงานผลการดำเนินงานของโครงการ/กิจกรรมให้ประชาชนทราบ	๔๓ %	๕๔%	๓%
๕)ความโปร่งใสในการดำเนินโครงการ/กิจกรรม	๔๔ %	๕๓%	๓%
๖)การดำเนินงานเป็นไปตามระยะเวลาที่กำหนด	๔๓ %	๕๓%	๔%
๗)ผลการดำเนินโครงการ/กิจกรรมนำไปสู่การแก้ไขปัญหา	๓๙ %	๕๙%	๒%
๘)ประโยชน์ที่ประชาชนได้รับจากการดำเนินโครงการ/กิจกรรม	๔๕ %	๕๑%	๔%
ภาพรวม	๔๓.๘๘%	๕๓.๗๕%	๒.๓๘%

ยุทธศาสตร์ที่ ๔ ด้านศิลปวัฒนธรรม จารีตประเพณีและภูมิปัญญาท้องถิ่น,ส่งเสริมการจัดงานประเพณีท้องถิ่น

ประเด็น	พอใจมาก	พอใจ	ไม่พอใจ
๑)มีการเปิดโอกาสให้ประชาชนมีส่วนร่วมในโครงการ/กิจกรรม	๓๑%	๖๙%	๐%
๒)มีการประชาสัมพันธ์ให้ประชาชนรับรู้ข้อมูลของโครงการ/กิจกรรม	๒๕%	๗๕%	๐%
๓)มีการเปิดโอกาสให้ประชาชนแสดงความคิดเห็นในโครงการ/กิจกรรม	๒๖%	๗๔%	๐%
๔)มีการรายงานผลการดำเนินงานของโครงการ/กิจกรรมให้ประชาชนทราบ	๓๓%	๖๔%	๓%
๕)ความโปร่งใสในการดำเนินโครงการ/กิจกรรม	๒๖%	๗๑%	๓%
๖)การดำเนินงานเป็นไปตามระยะเวลาที่กำหนด	๓๖%	๖๐%	๔%
๗)ผลการดำเนินโครงการ/กิจกรรมนำไปสู่การแก้ไขปัญหา	๓๔%	๖๔%	๒%
๘)ประโยชน์ที่ประชาชนได้รับจากการดำเนินโครงการ/กิจกรรม	๓๙%	๕๗%	๔%
ภาพรวม	๓๑.๒๕%	๖๖.๗๕%	๔%

ยุทธศาสตร์ที่ ๕ ด้านการจัดการทรัพยากรธรรมชาติและสิ่งแวดล้อม ส่งเสริมสนับสนุนการจัดการทรัพยากรธรรมชาติและสิ่งแวดล้อมในท้องถิ่น (การจัดทำแนวป้องกันไฟป่า,สร้างฝายชะลอน้ำ,การบริหารจัดการขยะมูลฝอย, การป้องกันและบรรเทาสาธารณภัย ฯลฯ

ประเด็น	พอใจมาก	พอใจ	ไม่พอใจ
๑)มีการเปิดโอกาสให้ประชาชนมีส่วนร่วมในโครงการ/กิจกรรม	๔๗%	๕๓%	๐%
๒)มีการประชาสัมพันธ์ให้ประชาชนรับรู้ข้อมูลของโครงการ/กิจกรรม	๓๓%	๖๖%	๑%
๓)มีการเปิดโอกาสให้ประชาชนแสดงความคิดเห็นในโครงการ/กิจกรรม	๓๒%	๖๗%	๑%
๔)มีการรายงานผลการดำเนินงานของโครงการ/กิจกรรมให้ประชาชนทราบ	๓๑%	๖๘%	๑%
๕)ความโปร่งใสในการดำเนินโครงการ/กิจกรรม	๒๘%	๖๙%	๓%
๖)การดำเนินงานเป็นไปตามระยะเวลาที่กำหนด	๓๓%	๖๒%	๕%
๗)ผลการดำเนินโครงการ/กิจกรรมนำไปสู่การแก้ไขปัญหา	๓๐%	๖๘%	๒%
๘)ประโยชน์ที่ประชาชนได้รับจากการดำเนินโครงการ/กิจกรรม	๔๖%	๕๒%	๒%
ภาพรวม	๓๕%	๖๓.๑๓%	๑.๘๘%

ยุทธศาสตร์ที่ ๖ ด้านการบริหารจัดการและการบริการ ,การบูรณาการระหว่างองค์กรปกครองส่วนท้องถิ่นและหน่วยงานราชการอื่นๆ,การจัดหาวัสดุครุภัณฑ์เพื่อบริการสาธารณะ(โครงการประชาคมหมู่บ้านโครงการแผนที่ทะเบียนทรัพย์สิน, การให้การอุดหนุนงบประมาณกับหมู่บ้านและหน่วยงานราชการอื่นๆเพื่อดำเนินโครงการ/กิจกรรม ฯลฯ

ประเด็น	พอใจมาก	พอใจ	ไม่พอใจ
๑)มีการเปิดโอกาสให้ประชาชนมีส่วนร่วมในโครงการ/กิจกรรม	๔๙%	๕๐%	๑%
๒)มีการประชาสัมพันธ์ให้ประชาชนรับรู้ข้อมูลของโครงการ/กิจกรรม	๓๙%	๖๐%	๑%
๓)มีการเปิดโอกาสให้ประชาชนแสดงความคิดเห็นในโครงการ/กิจกรรม	๓๒%	๖๘%	๐%
๔)มีการรายงานผลการดำเนินงานของโครงการ/กิจกรรมให้ประชาชนทราบ	๓๑%	๖๗%	๒%
๕)ความโปร่งใสในการดำเนินโครงการ/กิจกรรม	๓๑%	๖๕%	๔%
๖)การดำเนินงานเป็นไปตามระยะเวลาที่กำหนด	๓๘%	๖๐%	๒%
๗)ผลการดำเนินโครงการ/กิจกรรมนำไปสู่การแก้ไขปัญหา	๓๒%	๖๕%	๓%
๘)ประโยชน์ที่ประชาชนได้รับจากการดำเนินโครงการ/กิจกรรม	๔๓%	๕๖%	๑%
ภาพรวม	๓๖.๘๘%	๖๑.๓๘%	๑.๗๕%

บัญชีสรุปจำนวนโครงการ/กิจกรรมต่างๆที่คณะกรรมการจัดทำแผนได้นำมาจากข้อเสนอ
ในการประชุมประชาคม ทั้ง ๑๓ หมู่บ้าน
และได้นำมาจัดทำแผนพัฒนาสี่ปี (พ.ศ.๒๕๖๑-๒๕๖๔)และเพิ่มเติม
โดยมีรายละเอียดดังต่อไปนี้

ลำดับ ที่	ปีงบประมาณ พ.ศ.	จำนวนโครงการ/กิจกรรมแต่ละยุทธศาสตร์ แผนพัฒนาสี่ปี (พ.ศ.๒๕๖๑-๒๕๖๔)						แผนพัฒนาสี่ปี เพิ่มเติมฉบับที่ ๑		แผนพัฒนาสี่ปี เพิ่มเติมฉบับที่ ๒		แผนพัฒนาสี่ปี เพิ่มเติมฉบับที่ ๓	รวม
		ยุทธศาสตร์ที่๑	ยุทธศาสตร์ที่๒	ยุทธศาสตร์ที่๓	ยุทธศาสตร์ที่๔	ยุทธศาสตร์ที่๕	ยุทธศาสตร์ที่๖	ยุทธศาสตร์ที่๑	ยุทธศาสตร์ที่๕	ยุทธศาสตร์ที่๖	ยุทธศาสตร์ที่๓		
๑	๒๕๖๑	๑๖๗	๑๐๙	๑๐๓	๖	๓๗	๗๘	๑๐	๔	๗	-	๕๒๑	
๒	๒๕๖๒	๑๖๗	๑๐๙	๑๐๓	๖	๓๗	๗๘	๑๐	๔	๗	๕	๕๒๖	
๓	๒๕๖๓	๑๖๗	๑๐๙	๑๐๓	๖	๓๗	๗๘	๑๐	๔	๗	๕	๕๒๖	
๔	๒๕๖๔	๑๖๗	๑๐๙	๑๐๓	๖	๓๗	๗๘	๑๐	๔	๗	๕	๕๒๖	
รวม		๖๖๘	๔๓๖	๔๑๒	๒๔	๑๔๘	๓๑๒	๔๐	๑๖	๒๘	๑๕	๒,๐๙๙	

บัญชีสรุปจำนวนโครงการ/กิจกรรมต่างๆรายยุทธศาสตร์ ใน ปีงบประมาณ พ.ศ. ๒๕๖๑

ยุทธศาสตร์	แผนพัฒนาสี่ปี พ.ศ.๒๕๖๑	แผนพัฒนาสี่ปี ฯ เพิ่มเติม ฉบับที่ ๑	แผนพัฒนาสี่ปี ฯ เพิ่มเติม ฉบับที่ ๒	แผนพัฒนาสี่ปี ฯ เพิ่มเติม ฉบับที่ ๓	รวม
๑.การพัฒนาด้านโครงสร้าง พื้นฐาน	๑๖๗	๑๐	-	-	๑๗๗
๒.การพัฒนาด้านเศรษฐกิจและ การท่องเที่ยวเชิงอนุรักษ์	๑๐๙	-	-	-	๑๐๙
๓.การพัฒนาด้านสังคมและความ มั่นคงของมนุษย์	๑๐๓	-	-	-	๑๐๓
๔.ด้านศิลปะ วัฒนธรรม จารีต ประเพณี และภูมิปัญญาท้องถิ่น	๖	-	-	-	๖
๕.การจัดการทรัพยากรธรรมชาติ และสิ่งแวดล้อม	๓๗	-	๔	-	๔๑
๖.การบริหารจัดการและการ บริการ	๗๘	-	๗	-	๘๕
รวม	๕๐๐	๑๐	๑๑	-	๕๒๑

สรุปผลการดำเนินงานตามยุทธศาสตร์การพัฒนา ประจำปี ๒๕๖๑
ครั้งที่ ๒ รอบเดือนตุลาคม พ.ศ. ๒๕๖๑
(ระหว่างเดือน เมษายน - กันยายน ๒๕๖๑)

๑. ยุทธศาสตร์การพัฒนาด้านโครงสร้างพื้นฐาน

ที่	โครงการ	งบประมาณ (บาท)	หมายเหตุ (ปรากฏในแผนพัฒนา ๔ ปี (๖๑-๖๔) หน้าที่
๑	โครงการก่อสร้างลำเหมืองคอนกรีตเสริมเหล็ก บ้านสบกอน หมู่ที่ ๑๓	๔๔,๕๐๐	๗๑
๒	โครงการก่อสร้างถนนคอนกรีตเสริมเหล็ก บ้านน้ำคา หมู่ที่ ๑	๑๓๙,๕๐๐	๗๘
๓	โครงการก่อสร้างถนนคอนกรีตเสริมเหล็ก บ้านพญาแก้ว หมู่ที่ ๔	๑๓๙,๕๐๐	๔๗
๔	โครงการก่อสร้างรางระบายน้ำคอนกรีตเสริมเหล็ก บ้านคู หมู่ที่ ๔	๑๓๘,๕๗๐	๘๘
๕	โครงการก่อสร้างรางระบายน้ำคอนกรีตเสริมเหล็กบ้านสบกอน หมู่ที่๑๓	๙๔,๕๐๐	๙๒
๖	โครงการขยายไหล่ทางถนนคอนกรีตเสริมเหล็ก บ้านม่วง หมู่ที่ ๗	๑๓๙,๕๐๐	๗๕
๗	อุดหนุนการไฟฟ้าส่วนภูมิภาคอำเภอป่าเพื่อขยายเขตระบบจำหน่าย ไฟสาธารณะ บ้านคันทนา หมู่ที่ ๒	๙๘,๓๓๖.๗๗	๖๐
๘	โครงการปรับปรุงผิวทางลูกรัง เส้นทางบ้านหนอง หมู่ที่ ๖ ตำบลเชียงกลาง ถึง บ้านเกวต หมู่ที่ ๖ ตำบลพญาแก้ว อำเภอเชียงกลาง จังหวัดน่าน (สนับสนุนน้ำมันเชื้อเพลิงให้กับ นพค.๓๑)	๓๔๘,๒๘๖.๐๐	๑๘๑
รวม		๑,๑๔๒,๖๙๒.๗๗ บาท	

๒. ยุทธศาสตร์การพัฒนาด้านเศรษฐกิจและการท่องเที่ยวเชิงอนุรักษ์

ที่	โครงการ	งบประมาณ (บาท)	หมายเหตุ (ปรากฏในแผนพัฒนา ๕ ปี (๖๑-๖๕) หน้าที่
๑	ค่าใช้จ่ายตามโครงการอบรมให้ความรู้เกี่ยวกับอาชีพ	๒๖,๙๐๐.๐๐	๗๔
รวม		๒๖,๙๐๐.๐๐ บาท	

๓. ยุทธศาสตร์การพัฒนาสังคมและความมั่นคงของมนุษย์

ที่	โครงการ	งบประมาณ (บาท)	หมายเหตุ (ปรากฏในแผนพัฒนา ๕ ปี (๖๑-๖๕) หน้าที่
๑	ค่าอาหารกลางวันศูนย์พัฒนาเด็กเล็กบ้านจั่ว	๖๗,๐๘๐.๐๐	๙๔
๒	ค่าอาหารกลางวันศูนย์พัฒนาเด็กเล็กบ้านกอก	๖๐,๘๔๐.๐๐	๙๔
๓	ค่าอาหารกลางวันศูนย์พัฒนาเด็กเล็กบ้านเกวต	๑๐๒,๖๖๐.๐๐	๙๔
๔	ค่าอาหารกลางวันศูนย์พัฒนาเด็กเล็กบ้านผาน้ำน้อย	๓๘,๒๘๐.๐๐	๙๔
๕	ค่าจัดซื้ออาหารเสริม(นม)โรงเรียน	๙๓,๐๕๘.๐๐	๙๔
๖	ค่าจัดซื้ออาหารเสริม(นม)ศูนย์พัฒนาเด็กเล็ก	๕๐,๖๒๖.๖๘	๙๔
๗	อุดหนุนค่าอาหารกลางวันโรงเรียนบ้านเกวต	๙๔,๐๐๐	๙๔
๘	อุดหนุนค่าอาหารกลางวันโรงเรียนบ้านกอก	๙๒,๐๐๐	๙๔
๙	อุดหนุนค่าอาหารกลางวันโรงเรียนบ้านชี	๗๘,๐๐๐.๐๐	๙๔
๑๐	อุดหนุนค่าอาหารกลางวันโรงเรียนบ้านหนอง	๑๐๖,๐๐๐.๐๐	๙๔
๑๑	อุดหนุนค่าอาหารกลางวันโรงเรียนบ้านผาน้ำน้อย	๑๐๗,๐๐๐.๐๐	๙๔
๑๒	อุดหนุนโรงเรียนบ้านผาน้ำน้อย ตามโครงการเพาะเห็ดหอม	๑๐,๐๐๐.๐๐	๙๙
๑๓	อุดหนุนโรงเรียนบ้านกอก ตามโครงการเลี้ยงปลาตุ๊กในบ่อซีเมนต์	๑๐,๐๐๐.๐๐	๙๘

ที่	โครงการ	งบประมาณ (บาท)	หมายเหตุ (ปรากฏในแผนพัฒนา ๔ ปี (๖๑-๖๔) หน้าที่
๑๔	อุดหนุนโรงเรียนบ้านแกวตตามโครงการเลี้ยงไก่พันธุ์ไข่	๑๐,๐๐๐.๐๐	๙๗
๑๕	อุดหนุนโรงเรียนบ้านชีตามโครงการค่ายคุณธรรมนำน้ำใจ	๑๐,๐๐๐.๐๐	๙๙
๑๖	อุดหนุนโรงเรียนบ้านหนองตามโครงการเลี้ยงไก่พันธุ์ไข่	๑๐,๐๐๐.๐๐	๙๖
๑๗	อุดหนุนโรงเรียนไตรราษฎร์สามัคคีตามโครงการเลี้ยงไก่พันธุ์ไข่	๑๐,๐๐๐.๐๐	๙๘
๑๘	อุดหนุนโรงเรียนไตรมิตรวิทยาตามโครงการเพาะเห็ด	๑๐,๐๐๐.๐๐	๙๗
๑๙	อุดหนุนสำนักงานส่งเสริมการศึกษานอกระบบและการศึกษาตาม อัธยาศัย (กศน.)	๑๐,๐๐๐.๐๐	๙๗
๒๐	ค่าจัดการเรียนการสอนสำหรับศูนย์พัฒนาเด็กเล็ก	๙๑,๘๐๐.๐๐	๑๑๙
๒๑	ค่าจ้างเหมาสำรวจข้อมูลจำนวนสัตว์และขึ้นทะเบียนสัตว์ ตามโครงการ สัตว์ปลอดโรค คนปลอดภัยจากโรคพิษสุนัขบ้า ตามพระปณิธาน ศาสตราจารย์ ดร. สมเด็จพระเจ้าลูกเธอเจ้าฟ้าจุฬาภรณวลัยลักษณ์ อัครราชกุมารี	๑,๗๘๕.๐๐	๑๔๔
๒๒	วัสดุวิทยาศาสตร์หรือการแพทย์ (วัคซีนป้องกันโรคพิษสุนัขบ้า)	๑๒,๕๐๐.๐๐	๑๒๔
๒๓	โครงการอบรมการดูแลสุขภาพผู้สูงอายุ	๘,๕๓๐.๐๐	๑๒๒
๒๔	ค่าใช้จ่ายในการดำเนินการป้องกันและลดอุบัติเหตุทางถนน ในช่วง เทศกาลสำคัญ	๒,๔๐๐.๐๐	๑๒๗
๒๕	เครื่องออกกำลังกายกลางแจ้ง	๗๕,๐๐๐.๐๐	๑๒๙
๒๖	เงินสงเคราะห์เบี้ยยังชีพผู้สูงอายุ	๒,๑๔๓,๑๐๐.๐๐	๑๑๒
๒๗	เงินสงเคราะห์เบี้ยยังชีพความพิการให้กับคนพิการ	๑,๑๐๙,๖๐๐.๐๐	๑๑๒
๒๘	เงินเบี้ยยังชีพผู้ป่วยโรคเอดส์	๑๕,๐๐๐.๐๐	๑๑๒
รวม		๔,๔๒๙,๒๕๙.๖๘ บาท	

๔. ยุทธศาสตร์การพัฒนาด้านศิลปวัฒนธรรม จารีตประเพณีและภูมิปัญญาท้องถิ่น

ที่	โครงการ	งบประมาณ (บาท)	หมายเหตุ (ปรากฏในแผนพัฒนา ๔ ปี (๖๑-๖๔) หน้าที่
๑	อุดหนุนคณะกรรมการหมู่บ้าน บ้านกอก -โครงการบวชป่าสืบทอดแม่ น้ำก่อน	๑๐,๐๐๐.๐๐	๑๑๘
๒	อุดหนุนที่ทำการปกครองอำเภอเชียงกลาง -โครงการรัฐพิธีและวันสำคัญของชาติ	๒๐,๐๐๐.๐๐	๑๗๖
๓	อุดหนุนที่ทำการปกครองอำเภอเชียงกลาง -โครงการจัดงานประจำปีและของดีเมืองน่านธารน้ำใจให้คนน่าน	๒๐,๐๐๐.๐๐	๑๗๗
รวม		๕๐,๐๐๐.๐๐ บาท	

๕. ยุทธศาสตร์การพัฒนาด้านการจัดการทรัพยากรธรรมชาติและสิ่งแวดล้อม

ที่	โครงการ	งบประมาณ (บาท)	หมายเหตุ (ปรากฏในแผนพัฒนา ๔ ปี (๖๑-๖๔) หน้าที่
๑	ค่าใช้จ่ายในการป้องกันและบรรเทาสาธารณภัย	๓,๐๐๐.๐๐	๑๒๘
๒	โครงการควบคุมไฟฟ้าตามภารกิจถ่ายโอน	๑๐,๕๐๐.๐๐	๑๔๑
๓	โครงการฝึกซ้อมแผนภัยพิบัติฉุกเฉิน	๒๐,๔๙๐.๐๐	๑๔๙
๔	โครงการอบรมให้ความรู้คัดแยกและกำจัดขยะมูลฝอยและสิ่งปฏิกูล	๑๗,๔๐๐.๐๐	๑๓๕
๕	วัสดุงานบ้านงานครัว(ถังขยะอันตราย)	๒๔,๗๐๐.๐๐	๑๕๖
๖	อุดหนุนคณะกรรมการหมู่บ้าน บ้านม่วง -โครงการก่อสร้างฝายชะลอน้ำ	๑๕,๐๐๐.๐๐	๑๘๐
๗	โครงการก่อสร้างผนังคอนกรีตเสริมเหล็ก ห้วยจั่ว	๑๙๐,๐๐๐.๐๐	เพิ่มเติม ฉบับที่ ๒ หน้า ๔
๘	โครงการก่อสร้างท่อคอนกรีตเสริมเหล็ก ห้วยจั่ว	๙๖,๐๐๐	เพิ่มเติม ฉบับที่ ๒ หน้า ๔
๙	โครงการขุดลอกห้วยจั่ว	๒๘,๐๐๐.๐๐	เพิ่มเติม ฉบับที่ ๒ หน้า ๔
๑๐	โครงการขุดลอกห้วยตีต	๓๒,๐๐๐.๐๐	เพิ่มเติม ฉบับที่ ๒ หน้า ๔
รวม		๔๓๗,๐๙๐.๐๐ บาท	

๖. ยุทธศาสตร์การพัฒนาด้านการบริหารจัดการและการบริการ

ที่	โครงการ	งบประมาณ (บาท)	หมายเหตุ (ปรากฏในแผนพัฒนา ๕ ปี (๖๑-๖๕) หน้าที่
๑	เงินเดือนนายก/รองนายก อบต.,ค่าตอบแทนประจำตำแหน่ง, ค่าตอบแทนพิเศษนายก/รองนายก อบต.,ค่าตอบแทน เลขานุการนายก อบต.,ค่าตอบแทนสมาชิกสภา อบต.	๑,๓๓๐,๙๒๐.๐๐	๑๓๔
๒	เงินเดือน/เงินเพิ่ม/เงินประจำตำแหน่งของพนักงานส่วนตำบล/ เงินเดือน/เงินเพิ่มของครูผู้ดูแลเด็ก	๒,๘๘๑,๗๗๕.๐๐	๑๓๕
๓	ค่าจ้าง/เงินเพิ่มพนักงานจ้าง,ผู้ช่วยผู้ดูแลเด็ก	๙๖๗,๗๐๗.๐๐	๑๓๕
๔	เงินสมทบกองทุนประกันสังคมของพนักงานจ้าง	๔๗,๑๐๙.๐๐	๑๓๔
๕	ค่าธรรมเนียมและค่าลงทะเบียนต่างๆ	๖๔,๑๐๐.๐๐	๑๓๕
๖	ค่าเดินทางไปราชการ	๔๗,๐๔๙.๐๐	๑๓๕
๗	ค่าจัดซื้อวัสดุสำนักงานและน้ำดื่ม	๗๓,๘๘๑.๙๐	๑๔๐
๘	ค่าจัดซื้อวัสดุงานบ้านงานครัว	๑๒,๖๐๕.๐๐	๑๔๐
๙	ค่าวัสดุยานพาหนะและขนส่ง	๖๗,๓๐๐.๐๐	๑๔๐
๑๐	ค่าวัสดุเชื้อเพลิงและหล่อลื่น	๗๓,๘๕๐.๐๐	๑๔๐
๑๑	ค่าวัสดุไฟฟ้าและวิทยุ เช่น โคมไฟไฟฟ้าสายไฟฟ้าหลอดไฟฟ้า	๑๘,๑๗๕.๐๐	๑๔๐
๑๒	ค่าวัสดุโฆษณาและเผยแพร่	๒,๗๐๐.๐๐	๑๔๐
๑๓	ค่าวัสดุคอมพิวเตอร์	๕๙,๔๓๐.๐๐	๑๔๐
๑๔	ค่าวัสดุก่อสร้าง	๔๕,๙๘๖.๐๐	๑๔๐
๑๕	ค่าไฟฟ้า	๖๖,๗๒๓.๒๓	๑๔๐
๑๖	ค่าวัสดุวิทยาศาสตร์หรือการแพทย์	๑๓,๕๐๐.๐๐	๑๔๐
๑๗	ค่าวัสดุเครื่องแต่งกาย	๙,๒๐๐.๐๐	๑๔๐
๑๘	ค่าวัสดุอื่น(ประปา)	๑,๗๗๖.๐๐	๑๔๐
๑๙	ค่าโทรศัพท์	๗,๒๗๒.๕๒	๑๔๐
๒๐	ค่าไปรษณีย์	๒,๐๕๔.๐๐	๑๔๐
๒๑	ค่าบริการสื่อสารโทรคมนาคม	๑๐,๖๕๗.๒๐	๑๔๐
๒๒	ค่าบำรุงรักษาซ่อมแซมทรัพย์สินต่างๆ ของ อบต.เขียงกลางพญาแก้ว	๓๘,๖๕๐.๐๐	๑๔๐
๒๓	ค่าตอบแทนคณะกรรมการต่างๆ	๔๓,๓๐๐.๐๐	๑๓๕
๒๔	ค่าเช่าบ้าน	๓๑,๐๐๐.๐๐	๑๓๕
๒๕	เงินช่วยเหลือการศึกษาบุตร	๑๘,๑๕๐.๐๐	๑๓๕

๖. ยุทธศาสตร์การพัฒนาด้านการบริหารจัดการและการบริการ (ต่อ)

ลำดับ ที่	โครงการ	งบประมาณ (บาท)	หมายเหตุ (ปรากฏในแผนพัฒนา ๔ ปี (๖๑-๖๔) หน้าที่
๒๖	เงินค่าตอบแทนอื่นเป็นกรณีพิเศษ	๓๐๘,๐๐๐.๐๐	๑๔๔
๒๗	ค่าตอบแทนการปฏิบัติงานนอกเวลาราชการ	๑,๖๘๐.๐๐	๑๔๔
๒๘	ค่าจ้างที่ปรึกษา วิจัย ประเมินผลหรือพัฒนาระบบต่างๆ	๒๐,๐๐๐.๐๐	๑๔๗
๒๙	ครุภัณฑ์สำนักงาน เครื่องปรับอากาศ	๒๙๙,๒๐๐.๐๐	๑๙๒
๓๐	ครุภัณฑ์งานบ้านงานครัว ผ้า màn	๑๕๔,๙๐๐.๐๐	๑๙๒
๓๑	ครุภัณฑ์สำนักงาน เก้าอี้พนักงาน (สำนักงานปลัด)	๑๓,๖๐๐.๐๐	๑๙๒
๓๒	ครุภัณฑ์สำนักงาน ตู้เหล็ก ๒ บาน (สำนักงานปลัด)	๙,๙๘๐.๐๐	๑๙๒
๓๓	ครุภัณฑ์สำนักงาน เก้าอี้พนักงาน (กองคลัง)	๑๐,๒๐๐.๐๐	๑๙๒
๓๔	ครุภัณฑ์สำนักงาน ตู้เหล็ก ๒ บาน (กองช่าง)	๔,๙๙๐.๐๐	๑๙๔
๓๕	ครุภัณฑ์โฆษณาและเผยแพร่ กล้องถ่ายภาพ (กองช่าง)	๓,๙๙๐.๐๐	๑๙๔
๓๖	ครุภัณฑ์สำรวจ เทปวัดระยะ (กองช่าง)	๙๕๐.๐๐	๑๙๔
๓๗	สำรองจ่าย	๑๕๐,๐๐๐.๐๐	๑๓๔
๓๘	ค่าจ้างเหมาบริการรายเดือน ตำแหน่ง พนักงานปฏิบัติการฉุกเฉิน ๔ อัตรา	๑๖๘,๐๐๐.๐๐	๑๓๕
๓๙	ค่าจ้างเหมาบริการรายเดือน ตำแหน่ง ผู้ช่วยครูผู้ดูแลเด็ก	๖๙,๕๐๐.๐๐	๑๓๕
๔๐	ค่าจ้างเหมาบริการรายเดือน ตำแหน่ง ผู้ช่วยเจ้าหน้าที่ธุรการ (กองช่าง)	๔๐,๖๔๔.๐๐	๑๓๕
๔๑	ค่าจ้างเหมาบริการอื่นๆ เช่น ถ่ายเอกสาร ทำป้ายไวนิล ฯลฯ	๑๔๙,๕๑๐.๐๐	๑๓๕
๔๒	ค่าจ้างเหมาจัดเก็บขยะในหมู่บ้านชุมชน (บ้านดู่ หมู่ ๔ ,บ้านจิว หมู่ ๙)	๑๕,๔๐๐.๐๐	๑๓๕
๔๓	ค่าจัดทำเบี้ยประกันรถยนต์ส่วนบุคคล	๓,๘๔๘.๗๙	๑๓๕
๔๔	ค่าจ้างเหมาบริการในการติดตั้งระบบอินเทอร์เน็ตสำนักงาน	๑๓๘,๐๓๐.๐๐	๑๓๕
๔๕	ค่าจ้างเหมาดูแลระบบเว็บไซต์สำนักงาน	๓,๐๐๐.๐๐	๑๓๕
๔๖	โครงการอบรมคุณธรรมจริยธรรม	๑๑,๐๑๕.๐๐	๑๓๘
รวม		๗,๕๑๑,๓๐๘.๖๔ บาท	