

ส่วนที่ 3

ยุทธศาสตร์องค์กรปกครองส่วนท้องถิ่น

1. ความสัมพันธ์ระหว่างแผนพัฒนาระดับมหภาค

แผนยุทธศาสตร์ชาติ 20 ปี

คณะรัฐมนตรีได้มีมติเมื่อวันที่ 30 มิถุนายน 2558 เห็นชอบให้มีการจัดตั้งคณะกรรมการจัดทำยุทธศาสตร์ชาติ มีอำนาจหน้าที่ในการจัดทำร่างยุทธศาสตร์ชาติระยะ 20 ปี เพื่อใช้ในการขับเคลื่อนการพัฒนาประเทศสู่ความมั่นคง มั่งคั่ง และยั่งยืน และให้เสนอร่างยุทธศาสตร์ชาติระยะ 20 ปี ให้คณะรัฐมนตรีพิจารณาให้ความเห็นชอบเพื่อใช้เป็นกรอบในการดำเนินงานในระยะที่ 2 ของรัฐบาล (ปี 2558-2559) และกรอบการปฏิรูปในระยะที่ 3 (ปี 2560 เป็นต้นไป) ในการที่จะบรรลุวิสัยทัศน์และทำให้ประเทศไทยพัฒนาไปสู่อนาคตที่พึงประสงค์นั้น จำเป็นจะต้องมีการวางแผนและกำหนด

ยุทธศาสตร์การพัฒนาในระยะยาว และกำหนดแนวทางการพัฒนาของทุกภาคส่วนให้ขับเคลื่อนไปในทิศทางเดียวกัน ดังนั้นจึงจำเป็นต้องกำหนด ยุทธศาสตร์ชาติ ในระยะยาว เพื่อถ่ายทอดแนวทางการพัฒนาสู่การปฏิบัติในแต่ละช่วงเวลาอย่างต่อเนื่องและมีการบูรณาการ และสร้างความเข้าใจถึงอนาคตของประเทศไทยร่วมกัน และเกิดการรวมพลังของทุกภาคส่วนในสังคมทั้งประชาชน เอกชน ประชาสังคมในการขับเคลื่อนการพัฒนาเพื่อการสร้างและรักษาไว้ซึ่งผลประโยชน์แห่งชาติและบรรลุวิสัยทัศน์ “ประเทศไทยมีความมั่นคง มั่งคั่ง ยั่งยืนเป็นประเทศพัฒนาแล้ว ด้วยการพัฒนาตามหลักปรัชญาของเศรษฐกิจพอเพียง” หรือคติพจน์ประจำชาติ “มั่นคง มั่งคั่ง ยั่งยืน” เพื่อให้ประเทศมีขีดความสามารถในการแข่งขัน มีรายได้สูงอยู่ในกลุ่มประเทศพัฒนาแล้ว คนไทยมีความสุข อยู่ดี กินดี สังคมมีความมั่นคงเสมอภาคและเป็นธรรม ซึ่งยุทธศาสตร์ชาติที่จะใช้เป็นกรอบแนวทางการพัฒนาในระยะ 20 ปีต่อจากนี้ไป จะประกอบด้วย 6 ยุทธศาสตร์ ได้แก่

- (1) ยุทธศาสตร์ด้านความมั่นคง
- (2) ยุทธศาสตร์ด้านการสร้างความสามารถในการแข่งขัน
- (3) ยุทธศาสตร์การพัฒนาและเสริมสร้างศักยภาพคน
- (4) ยุทธศาสตร์ด้านการสร้างโอกาสความเสมอภาคและเท่าเทียมกันทางสังคม
- (5) ยุทธศาสตร์ด้านการสร้างการเติบโตบนคุณภาพชีวิตที่เป็นมิตรกับสิ่งแวดล้อม
- (6) ยุทธศาสตร์ด้านการปรับสมดุลและพัฒนาระบบการบริหารจัดการภาครัฐ

ยุทธศาสตร์และนโยบายของคณะรักษาความสงบแห่งชาติ (คสช.) และรัฐบาล ประกอบด้วย

1) ยุทธศาสตร์หลัก

- 1.1) ยุทธศาสตร์การสร้างความเป็นธรรมในสังคม
- 1.2) ยุทธศาสตร์การพัฒนาสู่สังคมแห่งการเรียนรู้ตลอดชีวิตอย่างยั่งยืน
- 1.3) ยุทธศาสตร์สร้างความเข้มแข็งภาคการเกษตร ความมั่นคงของอาหารและพลังงาน
- 1.4) ยุทธศาสตร์การปรับโครงสร้างเศรษฐกิจสู่การเติบโตอย่างมีคุณภาพและยั่งยืน
- 1.5) ยุทธศาสตร์การสร้างเชื่อมโยงกับประเทศในภูมิภาคเพื่อความมั่นคงทางเศรษฐกิจและสังคม
- 1.6) ยุทธศาสตร์การจัดการทรัพยากรธรรมชาติและสิ่งแวดล้อมอย่างยั่งยืน
- 1.7) ยุทธศาสตร์ในการปรับปรุง เปลี่ยนแปลง โครงสร้างการบริหารของรัฐวิสาหกิจให้เกิดประโยชน์กับประชาชน ในการให้บริการอย่างแท้จริง
- 1.8) ยุทธศาสตร์ในเรื่องการปรับปรุงระบบโทรคมนาคม เทคโนโลยีของชาติให้เกิดความมั่นคงและยั่งยืน ในอนาคตให้ทัดเทียมอาเซียน และประชาคมโลก
- 1.9) ยุทธศาสตร์ในการป้องกันและปราบปรามการทุจริต คอร์รัปชันอย่างยั่งยืน

2) การจัดทำงบประมาณในลักษณะบูรณาการเชิงยุทธศาสตร์ ที่สอดคล้องตามกรอบ

ยุทธศาสตร์ชาติ การจัดทำงบประมาณในลักษณะบูรณาการเชิงยุทธศาสตร์ ประจำปีงบประมาณ พ.ศ. 2560 ได้กำหนดประเด็นที่ดำเนินการ 17 เรื่อง ประกอบด้วย

- 2.1) การสร้างความปรองดองและสมานฉันท์
- 2.2) การขับเคลื่อนการแก้ไขปัญหาจังหวัดชายแดนภาคใต้
- 2.3) การจัดการปัญหาแรงงานต่างด้าวและการค้ามนุษย์
- 2.4) การป้องกัน ปราบปราม และบำบัดรักษาผู้ติดยาเสพติด
- 2.5) การจัดการปัญหาที่ดินทำกิน
- 2.6) การสร้างรายได้จากการท่องเที่ยวและบริการ
- 2.7) การพัฒนาอุตสาหกรรมศักยภาพ
- 2.8) การพัฒนาเศรษฐกิจดิจิทัล
- 2.9) การพัฒนาเศรษฐกิจฐานรากและวิสาหกิจขนาดกลางและขนาดย่อม
- 2.10) การพัฒนาพื้นที่เศรษฐกิจพิเศษ
- 2.11) การพัฒนาโครงสร้างพื้นฐานและระบบโลจิสติกส์
- 2.12) การส่งเสริมการวิจัยและพัฒนา
- 2.13) การพัฒนาศักยภาพคนตามช่วงวัย
- 2.14) การบริหารจัดการทรัพยากรน้ำ
- 2.15) การพัฒนาและเพิ่มประสิทธิภาพการใช้พลังงานที่เป็นมิตรกับสิ่งแวดล้อม

แผนพัฒนาท้องถิ่นสี่ปี (พ.ศ. 2561 – 2564)

โดยองค์การบริหารส่วนตำบลเชิงกลางพญาแก้ว อำเภอเชิงกลาง จังหวัดน่าน

2.16) การบริหารจัดการขยะและของเสียอันตราย

2.17) การป้องกันปราบปรามการทุจริตและประพฤติมิชอบ

แผนพัฒนาเศรษฐกิจและสังคมแห่งชาติ ฉบับที่ 12

จากสถานะของประเทศและบริบทการเปลี่ยนแปลงต่างๆ ที่ประเทศกำลังประสบอยู่ ทำให้การกำหนดวิสัยทัศน์แผนพัฒนาฯ ฉบับที่ 12 ยังคงมีความต่อเนื่องจากวิสัยทัศน์แผนพัฒนาฯ ฉบับที่ 11 และกรอบหลักการของการวางแผนที่น้อมนำและประยุกต์ใช้หลักปรัชญาของเศรษฐกิจพอเพียง ยึดคนเป็นศูนย์กลางของการพัฒนาอย่างมีส่วนร่วม การพัฒนาที่ยืดหลักสมดุล ยั่งยืน โดยวิสัยทัศน์ของการพัฒนาในแผนพัฒนาฯ ฉบับที่ 12 ต้องให้ความสำคัญกับการกำหนดทิศทางการพัฒนาที่มุ่งสู่การเปลี่ยนผ่านประเทศไทยจากประเทศที่มีรายได้ปานกลางไปสู่ประเทศที่มีรายได้สูง มีความมั่นคง และยั่งยืน สังคมอยู่ร่วมกันอย่างมีความสุข และนำไปสู่การบรรลุวิสัยทัศน์ระยะยาว “มั่นคง มั่งคั่ง ยั่งยืน” ของประเทศ การกำหนดตำแหน่งทางยุทธศาสตร์ของประเทศ (Country Strategic Positioning) เป็นการกำหนดตำแหน่งทางยุทธศาสตร์ของประเทศที่สอดคล้องกับยุทธศาสตร์ชาติที่ สศช. ได้จัดทำขึ้นประเทศไทยเป็นประเทศรายได้สูงที่มีการกระจายรายได้อย่างเป็นธรรม เป็นศูนย์กลางด้านการขนส่งและโลจิสติกส์ของภูมิภาคสู่ความเป็นชาติการค้าและบริการ (Trading and Service Nation) เป็นแหล่งผลิตสินค้าเกษตรอินทรีย์และเกษตรปลอดภัย แหล่งอุตสาหกรรมสร้างสรรค์และนวัตกรรมสูงที่เป็นมิตรต่อสิ่งแวดล้อม

เป้าหมาย

1. การหลุดพ้นจากกับดักประเทศรายได้ปานกลางสู่รายได้สูง
2. การพัฒนาศักยภาพคนให้สนับสนุนการเจริญเติบโตของประเทศและการสร้างสังคมสูงวัยอย่างมีคุณภาพ
3. การลดความเหลื่อมล้ำในสังคม
4. การสร้างการเจริญเติบโตทางเศรษฐกิจและสังคมที่เป็นมิตรกับสิ่งแวดล้อม
5. การบริหารราชการแผ่นดินที่มีประสิทธิภาพ

แนวทางการพัฒนา

1. การยกระดับศักยภาพการแข่งขันและการหลุดพ้นกับดักรายได้ปานกลางสู่รายได้สูง
 - 1.1 การส่งเสริมด้านการวิจัยและพัฒนา
 - 1.2 การพัฒนาผลิตภาพแรงงาน
 - 1.3 การส่งเสริมผู้ประกอบการที่เข้มแข็งและพาณิชย์ดิจิทัล
 - 1.4 การลงทุนโครงสร้างพื้นฐาน
 - 1.5 การปรับโครงสร้างการผลิต

2. การพัฒนาศักยภาพคนตามช่วงวัยและการปฏิรูประบบเพื่อสร้างสังคมสูงวัยอย่างมีคุณภาพ
 - 2.1 การพัฒนาศักยภาพคนในทุกช่วงวัยให้สนับสนุนการเจริญเติบโตของประเทศ
 - 2.2 การยกระดับคุณภาพการศึกษาและการเรียนรู้ให้มีคุณภาพ เท่าเทียมและทั่วถึง
 - 2.3 การพัฒนาด้านสุขภาพ
 - 2.3 การสร้างสภาพแวดล้อมและนวัตกรรมที่เอื้อต่อการดำรงชีพในสังคมสูงวัย
3. การลดความเหลื่อมล้ำทางสังคม
 - 3.1 การยกระดับรายได้และสร้างโอกาสในการประกอบอาชีพ
 - 3.2 การจัดบริการทางสังคมให้ทุกคนตามสิทธิขั้นพื้นฐาน และเน้นการสร้างภูมิคุ้มกันระดับปัจเจก
 - 3.3 การสร้างความเสมอภาคในการเข้าถึงทรัพยากร
 - 3.4 การเข้าถึงกระบวนการยุติธรรมอย่างเสมอภาค
4. การรองรับการเชื่อมโยงภูมิภาคและความเป็นเมือง
 - 4.1 การลงทุนด้านโครงสร้างพื้นฐานและสิ่งอำนวยความสะดวกของเมือง
 - 4.2 การพัฒนาด้านการขนส่งและโลจิสติกส์เชื่อมโยงกับเพื่อนบ้าน
 - 4.3 การส่งเสริมการลงทุน การค้าชายแดน และการจัดตั้งเขตพัฒนาเศรษฐกิจพิเศษ
5. การสร้างความเจริญเติบโตทางเศรษฐกิจและสังคมอย่างเป็นมิตรกับสิ่งแวดล้อม
 - 5.1 การรักษาทุนทางธรรมชาติเพื่อการเติบโตสีเขียว
 - 5.2 การส่งเสริมการบริโภคที่เป็นมิตรกับสิ่งแวดล้อม
 - 5.3 การส่งเสริมการผลิต การลงทุน และการสร้างงานสีเขียว
 - 5.4 การจัดการมลพิษและรักษาคุณภาพสิ่งแวดล้อม
 - 5.5 การพัฒนาความร่วมมือด้านสิ่งแวดล้อมระหว่างประเทศ
 - 5.6 การเพิ่มขีดความสามารถในการปรับตัวเพื่อรองรับการเปลี่ยนแปลงสภาพภูมิอากาศและการบริหารจัดการเพื่อลดความเสี่ยงด้านภัยพิบัติ
6. การบริหารราชการแผ่นดินที่มีประสิทธิภาพ
 - 6.1 การสร้างความโปร่งใส
 - 6.2 การพัฒนาบุคลากรภาครัฐ
 - 6.3 การสร้างรูปแบบการพัฒนา อปท. ให้เหมาะสม
 - 6.4 การสร้างระบบตรวจสอบ ติดตามและประเมินผลที่มีประสิทธิภาพ

ทิศทางและกรอบยุทธศาสตร์ของแผนพัฒนาเศรษฐกิจและสังคมแห่งชาติ ฉบับที่ 12

(พ.ศ. 2560-2564)

1.1 แผนพัฒนาฯ ฉบับที่ 12 ยึดโยงกับกรอบยุทธศาสตร์ชาติระยะ 20 ปี (พ.ศ. 2558-2577)

ขณะนี้รัฐบาลได้แต่งตั้งคณะกรรมการจัดทำยุทธศาสตร์ชาติขึ้นมาเพื่อยกร่างยุทธศาสตร์ชาติเบื้องต้น โดยมีเลขาธิการคณะกรรมการพัฒนาการเศรษฐกิจและสังคมแห่งชาติและรองเลขาธิการ คณะกรรมการพัฒนาการเศรษฐกิจและสังคมแห่งชาติเป็นกรรมการในคณะกรรมการฯ ดังกล่าวด้วยโดยในเบื้องต้นได้กำหนดวิสัยทัศน์ในกรอบยุทธศาสตร์ชาติระยะ 20 ปี (พ.ศ. 2558-2577) ไว้ว่า “ประเทศไทยมีความ มั่นคง มั่งคั่ง ยั่งยืน เป็นประเทศพัฒนาแล้ว ด้วยการพัฒนาตามหลักปรัชญาของเศรษฐกิจพอเพียง” หรือเป็นคติพจน์ประจำชาติว่า “มั่นคง มั่งคั่ง ยั่งยืน” ทั้งนี้ได้มีการกำหนดยุทธศาสตร์ชาติที่จะใช้เป็นกรอบแนวทางการพัฒนา ประกอบด้วย 6 ยุทธศาสตร์ ได้แก่

- (1) ยุทธศาสตร์ด้านความมั่นคง
- (2) ยุทธศาสตร์ด้านการสร้างความสามารถในการแข่งขัน
- (3) ยุทธศาสตร์การพัฒนาและเสริมสร้างศักยภาพคน
- (4) ยุทธศาสตร์ด้านการสร้างโอกาสความเสมอภาคและเท่าเทียมกันทางสังคม
- (5) ยุทธศาสตร์ด้านการสร้างการเติบโตบนคุณภาพชีวิตที่เป็นมิตรกับสิ่งแวดล้อม
- (6) ยุทธศาสตร์ด้านการปรับสมดุลและพัฒนาระบบการบริหารจัดการภาครัฐ

เพื่อให้ทุกภาคส่วนในสังคมมีความตระหนักถึงเป้าหมายอนาคตของประเทศไทยร่วมกัน และเกิดการรวมพลังในการขับเคลื่อนการพัฒนาเพื่อการสร้างและรักษาไว้ซึ่งผลประโยชน์แห่งชาติและบรรลุนิยามทัศน์ของยุทธศาสตร์ชาติที่กล่าวข้างต้น จึงจำเป็นจะต้องมีการถ่ายทอดแนวทางการพัฒนาของยุทธศาสตร์ชาติสู่การปฏิบัติในแต่ละช่วงเวลาอย่างบูรณาการ หน่วยงานภาครัฐที่ทำหน้าที่กำหนดแผนและยุทธศาสตร์ในระดับต่างๆ ควรจะยึดกรอบการพัฒนาที่กำหนดไว้ในยุทธศาสตร์ชาติเป็นแนวทางในการพัฒนา ดังนั้น แผนพัฒนาฯ ฉบับที่ 12 จึงนำวิสัยทัศน์ของยุทธศาสตร์ชาติมาเป็นวิสัยทัศน์ของแผนพัฒนาฯ ฉบับที่ 12 และนำยุทธศาสตร์การพัฒนาทั้ง 6 ด้านที่กำหนดไว้ในยุทธศาสตร์ชาติมาเป็นแนวทางในการกำหนดยุทธศาสตร์การพัฒนาของแผนพัฒนาฯ ฉบับที่ 12 โดยจะกำหนดยุทธศาสตร์ให้ตอบสนองกับบริบทการพัฒนาที่จะเกิดขึ้นในช่วง 5 ปีแรกของยุทธศาสตร์ชาติ (พ.ศ.2560 – 2564) เป็นสำคัญ

1.2 การกำหนดยุทธศาสตร์การพัฒนาของแผนพัฒนาฯ ฉบับที่ 12

- 1) ยุทธศาสตร์การเสริมสร้างและพัฒนาศักยภาพทุนมนุษย์
 - 2) ยุทธศาสตร์การสร้างความเป็นธรรมลดความเหลื่อมล้ำในสังคม
 - 3) ยุทธศาสตร์การสร้างความเข้มแข็งทางเศรษฐกิจและแข่งขันได้อย่างยั่งยืน
 - 4) ยุทธศาสตร์ด้านการเติบโตที่เป็นมิตรกับสิ่งแวดล้อมเพื่อการพัฒนาอย่างยั่งยืน
 - 5) ยุทธศาสตร์การเสริมสร้างความมั่นคงแห่งชาติเพื่อการพัฒนาประเทศสู่ความมั่นคงและยั่งยืน
 - 6) ยุทธศาสตร์ด้านการเพิ่มประสิทธิภาพและธรรมาภิบาลในภาครัฐ
 - 7) ยุทธศาสตร์ด้านการพัฒนาโครงสร้างพื้นฐานและระบบโลจิสติกส์

แผนพัฒนาท้องถิ่นสี่ปี (พ.ศ. 2561 – 2564)

โดยองค์การบริหารส่วนตำบลเชิงกลางพญาแก้ว อำเภอเชิงกลาง จังหวัดน่าน

- 8) ยุทธศาสตร์ด้านวิทยาศาสตร์ เทคโนโลยี วิจัย และนวัตกรรม
- 9) ยุทธศาสตร์การพัฒนาภาคเมือง และพื้นที่เศรษฐกิจ
- 10) ยุทธศาสตร์ด้านการต่างประเทศ ประเทศเพื่อนบ้านและภูมิภาค

3. แผนพัฒนากลุ่มจังหวัดภาคเหนือตอนบน 2

แผนพัฒนากลุ่มจังหวัดภาคเหนือตอนบน 2 (จังหวัดเชียงราย พะเยา แพร่ น่าน) ควรมุ่งพัฒนาให้เป็นประตูการค้า การลงทุน พัฒนาการเกษตรอินทรีย์ พัฒนาการท่องเที่ยวชายแดนและการท่องเที่ยวอนุรักษ์และสืบสานวัฒนธรรมล้านนาและภูมิปัญญาท้องถิ่น และเร่งฟื้นฟูทรัพยากรธรรมชาติ

1. วิสัยทัศน์

“ประตูการค้าสู่สากล โดดเด่นวัฒนธรรมล้านนา ดิน น้ำ ป่า สมบูรณ์ ประชาชนอยู่ดีมีสุข”

2. ยุทธศาสตร์การพัฒนา

ยุทธศาสตร์การพัฒนาที่ 1. พัฒนาการค้า การลงทุน และโลจิสติกส์เชื่อมโยงสู่สากล

กลยุทธ์

1. การเพิ่มขีดความสามารถในการแข่งขันสร้างความร่วมมือและความสัมพันธ์กับประเทศเพื่อนบ้านด้านการค้าการลงทุน Logistics กระตุ้นเอกชนให้มาลงทุนในกลุ่มจังหวัด/ประเทศเพื่อนบ้าน GMS จัดกิจกรรมส่งเสริมการค้า การลงทุนกับประเทศเพื่อนบ้านและในบ้าน
2. ส่งเสริมการค้า การลงทุนพัฒนาและส่งเสริมผู้ประกอบการให้มีประสิทธิภาพสามารถแข่งขันได้ในระดับภูมิภาคส่งเสริมและพัฒนาธุรกิจ SMEs โดยการอบรมนักธุรกิจ การหาแหล่งเงินทุนและพันธมิตรทางการค้า
3. การพัฒนา Logistics รองรับเชื่อมโยง NSEC ตามกรอบความร่วมมือ GMS จัดตั้งศูนย์บริหารจัดการ Logistics Supply Chain ผลักดันด้านโครงสร้างพื้นฐานในการขนส่งทางบก ทางน้ำ ทางอากาศพัฒนาระบบฐานข้อมูลการค้าและการเชื่อมโยงข้อมูลจัดการความร่วมมือระหว่างหน่วยงาน/องค์กรพัฒนาเอกชนกับต่างประเทศ บริหารจัดการกฎระเบียบและกฎหมายที่เกี่ยวข้องผลิตภัณฑ์ด้าน Logistics ในระดับอุดมศึกษาและบุคลากรภาคการผลิต

ยุทธศาสตร์การพัฒนาที่ 2. การสร้างความเข้มแข็งให้ภาคเกษตร อุตสาหกรรมเพื่อเพิ่มมูลค่า

กลยุทธ์

1. การเพิ่มผลิตภาพและคุณภาพการผลิตสินค้าเกษตรและอุตสาหกรรม
2. การสร้างความเข้มแข็งให้เกษตรกร องค์กรเกษตรกรและผู้ประกอบการอุตสาหกรรม
3. ส่งเสริมการบริหารจัดการการตลาดสินค้าเกษตรและอุตสาหกรรม

ยุทธศาสตร์การพัฒนาที่ 3. พัฒนาและส่งเสริมการท่องเที่ยวเชิงอนุรักษ์วัฒนธรรมและสุขภาพ

แผนพัฒนาท้องถิ่นสี่ปี (พ.ศ. 2561 – 2564)

โดยองค์การบริหารส่วนตำบลเชียงกลางพญาแก้ว อำเภอเชียงกลาง จังหวัดน่าน

- กลยุทธ์**
1. พัฒนาและส่งเสริมการท่องเที่ยวเชิงนิเวศ ประวัติศาสตร์ ศิลปวัฒนธรรมและเชิงสุขภาพ
 2. พัฒนากลุ่มจังหวัดภาคเหนือตอนบน เป็นศูนย์กลางการท่องเที่ยว ทางบก ทางน้ำ ทางอากาศ เชื่อมโยงกับประเทศ
 3. พัฒนามาตรฐานการบริการและบุคลากรการท่องเที่ยวสู่สากล
 4. พัฒนาการประชาสัมพันธ์และการตลาดท่องเที่ยว

ยุทธศาสตร์การพัฒนากลยุทธ์ 4. **ดำรงฐานทรัพยากรธรรมชาติที่อุดมสมบูรณ์และการจัดการสิ่งแวดล้อม**

- กลยุทธ์**
1. พัฒนาคุณค่าความหลากหลายทางชีวภาพและภูมิปัญญาท้องถิ่น
 2. รักษาฐานทรัพยากรธรรมชาติและความสมดุลของระบบนิเวศ
 3. พัฒนาระบบการบริหารจัดการเพื่ออนุรักษ์และฟื้นฟูทรัพยากรธรรมชาติโดยใช้เทคโนโลยี GIS, MIS
 4. สร้างภาคีและส่งเสริมชุมชนในการจัดการทรัพยากรธรรมชาติและสิ่งแวดล้อมปลูกจิตสำนึกและสร้างเครือข่ายการมีส่วนร่วมของ นักเรียน นักศึกษา ประชาชน ชุมชนในการป้องกันแก้ไขปัญหาหมอกควันและไฟป่าสร้างความรู้ ความเข้าใจและบูรณาการหน่วยงานที่เกี่ยวข้องในการบริหารจัดการสาธารณภัยต่าง ๆ ตลอดจนเตรียมการเกี่ยวกับโครงสร้างพื้นฐานในการป้องกันและแก้ไขปัญหาอุทกภัยและดินโคลนถล่ม เพื่อลดความสูญเสียให้น้อยลง หรือป้องกันประชาชนจากสาธารณภัย

4. แผนพัฒนาจังหวัดน่าน พ.ศ. 2561 – พ.ศ. 2564

วิสัยทัศน์(Vision)

“เมืองแห่งความสุข เศรษฐกิจสร้างสรรค์ ธรรมชาติสมบูรณ์
การเกษตรมั่นคง ชุมชนเข้มแข็ง ท่องเที่ยวยั่งยืน”

ประเด็นยุทธศาสตร์

- ยุทธศาสตร์ 1. การขับเคลื่อนเศรษฐกิจด้วยองค์ความรู้เพื่อสร้างมูลค่าเพิ่มทางเศรษฐกิจในลักษณะ
ประชารัฐ
- ยุทธศาสตร์ 2. การบริหารจัดการทรัพยากรธรรมชาติและสิ่งแวดล้อมโดยการมีส่วนร่วมของภาค
ประชาสังคม
- ยุทธศาสตร์ 3. เพิ่มประสิทธิภาพและศักยภาพการผลิตการเกษตร
- ยุทธศาสตร์ 4. การพัฒนาการท่องเที่ยวให้เจริญเติบโตอย่างสมดุลและยั่งยืน
- ยุทธศาสตร์ 5. การสร้างความเข้มแข็งของชุมชนและสังคม

เป้าประสงค์

แผนพัฒนาท้องถิ่นสี่ปี (พ.ศ. 2561 – 2564)
โดยองค์การบริหารส่วนตำบลเชียงกลางพญาแก้ว อำเภอเชียงกลาง จังหวัดน่าน

1. มีความมั่นคงทางเศรษฐกิจใช้องค์ความรู้และผลิตภัณฑ์ที่มีชื่อเสียงมาต่อยอดเพื่อสร้างมูลค่าเพิ่มให้แก่เศรษฐกิจได้
2. เป็นชุมชนต้นน้ำที่มีจิตสำนึกในการอนุรักษ์ สมาชิกชุมชนตระหนักในคุณค่าทรัพยากร
3. ผลผลิตทางการเกษตรมีความเพียงพอต่อการบริโภคและใช้ทรัพยากรการเกษตรอย่างมีประสิทธิภาพ
4. เพื่อให้เป็นเมืองที่สามารถรองรับนักท่องเที่ยวได้อย่างยั่งยืน
5. การสร้างความเข้มแข็งของชุมชนและสังคม

ยุทธศาสตร์และกลยุทธ์ในการพัฒนา

- | | |
|-------------------|---|
| ยุทธศาสตร์ | 1. การขับเคลื่อนเศรษฐกิจด้วยองค์ความรู้เพื่อสร้างมูลค่าเพิ่มทางเศรษฐกิจในลักษณะประชารัฐ |
| กลยุทธ์ | <ol style="list-style-type: none"> 1.1 การค้นหาองค์ความรู้ของผลผลิตและผลิตภัณฑ์ 1.2 การสร้างสรรค์นวัตกรรมและการต่อยอดองค์ความรู้ 1.3 การพัฒนาเครือข่ายความร่วมมือ 1.4 สนับสนุนผลิตภัณฑ์สร้างสรรค์และสินค้าบริการ 1.5 พัฒนาเขตการค้าชายแดนและระหว่างแดน |
| ยุทธศาสตร์ | 2. การบริหารจัดการทรัพยากรธรรมชาติและสิ่งแวดล้อม โดยการมีส่วนร่วมของภาคประชาสังคม |
| กลยุทธ์ | <ol style="list-style-type: none"> 2.1 การป้องกันและแก้ไขปัญหาการทำลายทรัพยากรทรัพยากรธรรมชาติและสิ่งแวดล้อม 2.2 การอนุรักษ์ฟื้นฟูทรัพยากรธรรมชาติและสิ่งแวดล้อม 2.3 การส่งเสริมและสนับสนุนให้เกิดความร่วมมือในภาคประชาสังคมในการจัดการทรัพยากรธรรมชาติในลักษณะประชารัฐ 2.4 การพัฒนาระบบการจัดการทรัพยากรธรรมชาติและสิ่งแวดล้อมอย่างยั่งยืน |
| ยุทธศาสตร์ | 3. เพิ่มประสิทธิภาพและศักยภาพการผลิตการเกษตร |
| กลยุทธ์ | <ol style="list-style-type: none"> 3.1 การป้องกันและแก้ไขปัญหาการบุกรุกและขยายพื้นที่เพื่อเพิ่มผลผลิตทางการเกษตร 3.2 การพัฒนาศักยภาพด้านการเกษตร 3.3 การพัฒนาศักยภาพด้านการเกษตร 3.4 การพัฒนาระบบตลาดกลางสินค้าการเกษตรและ โลจิสติก |
| ยุทธศาสตร์ | 4. การพัฒนาการท่องเที่ยวให้เจริญเติบโตอย่างสมดุลและยั่งยืน |
| กลยุทธ์ | 4.1 การค้นหา พัฒนาและฟื้นฟูทรัพยากรท่องเที่ยวอย่างสร้างสรรค์และยั่งยืน |

แผนพัฒนาท้องถิ่นสี่ปี (พ.ศ. 2561 – 2564)

โดยองค์การบริหารส่วนตำบลเชิงกลางพญาแก้ว อำเภอเชิงกลาง จังหวัดน่าน

4.2 การบริหารจัดการภาครัฐและชุมชนท้องถิ่นเพื่อการพัฒนาแหล่งท่องเที่ยวอย่างมีประสิทธิภาพ

4.3 การพัฒนาศักยภาพทรัพยากรมนุษย์ด้านการท่องเที่ยว

4.4 การบริหารจัดการแหล่งท่องเที่ยวในพื้นที่การท่องเที่ยวหนาแน่น

4.5 การยกระดับแหล่งท่องเที่ยวให้มีความเป็นสากลและยั่งยืน

ยุทธศาสตร์ 5. การสร้างความเข้มแข็งของชุมชนและสังคม

กลยุทธ์ 5.1 การพัฒนาด้านการศึกษาและคุณภาพชีวิตให้เกิดค่าเฉลี่ยของประเทศ

5.2 การสร้างและพัฒนาภาคีเครือข่ายเพื่อสร้างความเข้มแข็ง

5.3 การเสริมสร้างสุขภาวะชุมชน

5.4 การพัฒนาเพื่อเสริมความมั่นคงภายในประเทศและเสริมสร้างความสัมพันธ์ชายแดน

5. ยุทธศาสตร์การพัฒนาขององค์กรปกครองส่วนท้องถิ่นในเขตจังหวัด

1. วิสัยทัศน์

องค์กรปกครองส่วนท้องถิ่นจังหวัดน่าน เป็นองค์กรพัฒนาที่มีคุณภาพ มุ่งสร้างความอยู่เย็นเป็นสุขของคนน่านด้วยนวัตกรรมและการบริการ เพื่อสังคมชุมชนที่เป็นมิตรกับสิ่งแวดล้อมในประชาคมอาเซียน

2. พันธกิจ

2.1 บริหารจัดการทรัพยากรธรรมชาติและสิ่งแวดล้อมของจังหวัดให้เป็นชุมชนคนต้นน้ำที่คงความสมบูรณ์อย่างยั่งยืน ตลอดจนพัฒนาทรัพยากรการผลิตทางการเกษตร อุตสาหกรรมเกษตร โดยการมีส่วนร่วมของประชาชน

2.2 พัฒนาโครงสร้างพื้นฐาน และเสริมสร้างศักยภาพเศรษฐกิจการค้า การลงทุนและการท่องเที่ยว เพื่อรองรับการเข้าสู่ประชาคมอาเซียน

2.3 พัฒนาและส่งเสริมให้ประชาชนในท้องถิ่นมีคุณภาพชีวิต การศึกษาและสุขอนามัยที่ดี มีความเป็นอยู่ที่ดียิ่งขึ้นให้สอดคล้องกับวิถีชีวิตชุมชนตามปรัชญาเศรษฐกิจพอเพียง

2.4 ประสานความร่วมมือระหว่างองค์กรปกครองส่วนท้องถิ่น ภาครัฐและเอกชน ในการอนุรักษ์ ส่งเสริมศิลปวัฒนธรรม อัตลักษณ์ คุณค่าของภูมิปัญญาท้องถิ่นในประชาคมอาเซียน

3. ยุทธศาสตร์การพัฒนา

1. ด้านการพัฒนาโครงสร้างพื้นฐาน

แผนพัฒนาท้องถิ่นสี่ปี (พ.ศ. 2561 – 2564)

โดยองค์การบริหารส่วนตำบลเชียงกลางพญาแก้ว อำเภอเชียงกลาง จังหวัดน่าน

- 1.1 พัฒนาเส้นทางคมนาคมในจังหวัดให้ได้มาตรฐาน ครอบคลุม และทั่วถึง
- 1.2 พัฒนาระบบสาธารณสุขปโภค สาธารณูปการอย่างทั่วถึง
- 1.3 พัฒนาระบบผังเมืองขององค์กรปกครองส่วนท้องถิ่น

2. ด้านเศรษฐกิจและการท่องเที่ยวเชิงอนุรักษ์

- 2.1 พัฒนาแหล่งน้ำเพื่อการเกษตร
- 2.2 ส่งเสริมและพัฒนาอาชีพของประชาชนให้มีรายได้เพิ่มขึ้น พัฒนาความเข้มแข็งของเศรษฐกิจชุมชนที่เหมาะสมกับพื้นที่
- 2.3 ส่งเสริมและพัฒนาฝีมือแรงงานให้มีทักษะ มีงานทำ
- 2.4 ส่งเสริมการตลาดและพัฒนาผลิตภัณฑ์สินค้าหนึ่งตำบลหนึ่งผลิตภัณฑ์
- 2.5 พัฒนาและปรับปรุงสถานที่ท่องเที่ยว
- 2.6 พัฒนาบุคลากร การบริการ และการประชาสัมพันธ์แหล่งท่องเที่ยว
- 2.7 การแก้ไขปัญหาความยากจน และการบริหารจัดการสิ่งแวดล้อม
- 2.8 ส่งเสริมและสนับสนุนเศรษฐกิจพอเพียงและเกษตรอินทรีย์
- 2.9 ส่งเสริมการเตรียมความพร้อมเข้าสู่ประชาคมเศรษฐกิจอาเซียน 2558

3. ด้านการพัฒนาสังคมและความมั่นคงของมนุษย์

- 3.1 สนับสนุนและส่งเสริมการจัดการศึกษา
- 3.2 สนับสนุนและส่งเสริมกิจการด้านสาธารณสุข
- 3.3 ส่งเสริมการจัดสวัสดิการ การกีฬาและนันทนาการแก่ประชาชน
- 3.4 สร้างสังคมแห่งการเรียนรู้ตลอดชีวิต พัฒนาคณะให้มีความรู้คุณธรรมและจริยธรรม
- 3.5 สนับสนุนการเฝ้าระวัง และแก้ไขปัญหาสุขภาพจิตอย่างต่อเนื่อง
- 3.6 สนับสนุนส่งเสริมประชาคมและการมีส่วนร่วมของประชาชน
- 3.7 การพัฒนาความมั่นคงในการดำรงชีวิตของประชาชน
- 3.8 สนับสนุนและส่งเสริมสถาบันครอบครัวให้มีความเข้มแข็ง

4. ด้านศิลปะ วัฒนธรรม จารีตประเพณี และสืบสานภูมิปัญญาท้องถิ่น

- 4.1 อนุรักษ์ ฟื้นฟู สนับสนุน ส่งเสริมและบูรณาการด้านศิลปะ วัฒนธรรม จารีตประเพณี และภูมิปัญญาท้องถิ่น
- 4.2 ส่งเสริมให้ประชาชนมีโอกาสศึกษา ค้นคว้า วิจัยมรดกทางศิลปวัฒนธรรมของจังหวัดน่าน
- 4.3 พัฒนาแหล่งวัฒนธรรม ศิลปวัตถุ และโบราณสถานในจังหวัดน่าน

5. ด้านการจัดการทรัพยากรธรรมชาติและการอนุรักษ์สิ่งแวดล้อม

- 5.1 ส่งเสริม สนับสนุน สร้างจิตสำนึกในการอนุรักษ์จัดการทรัพยากรธรรมชาติและสิ่งแวดล้อม เพิ่มพื้นที่ต้นน้ำ
- 5.2 ส่งเสริม สนับสนุน เฝ้าระวัง และฟื้นฟูธรรมชาติและสิ่งแวดล้อม
- 5.3 ป้องกันและแก้ไขปัญหาภัยธรรมชาติ
- 5.4 ส่งเสริม สนับสนุน ให้เกิดการใช้พลังงานอย่างประหยัด

6. ด้านการบริหารจัดการและการบริการ

- 6.1 สนับสนุนให้มีการประสานงานพัฒนาระหว่างองค์กรปกครองส่วนท้องถิ่นและบูรณาการกับหน่วยงานอื่น
- 6.2 สนับสนุน ส่งเสริมงานป้องกันบรรเทาสาธารณภัยให้มีประสิทธิภาพ
- 6.3 พัฒนาสมรรถนะองค์กรให้มีความเหมาะสมตามหลักการบริหารกิจการบ้านเมืองที่ดี
- 6.4 ส่งเสริมการมีส่วนร่วมพัฒนาการเมือง การบริหาร และด้านบุคลากร
- 6.5 จัดหาวัสดุ ครุภัณฑ์ และเครื่องจักรกลที่จำเป็นสำหรับการปฏิบัติงานของท้องถิ่น
- 6.6 ส่งเสริมและสนับสนุนการดำเนินงานขององค์กรภาคเอกชน องค์กรชุมชนและเครือข่ายภาคประชาชน

7. ด้านการจัดการวิถีชีวิตชุมชนพื้นที่ต้นน้ำ

- 7.1 สนับสนุนให้ใช้แผนที่ชุมชนท้องถิ่นในการวางแผนจัดการชุมชน
- 7.2 สนับสนุนให้มีการจัดการพื้นที่ทำการเกษตร พื้นที่อยู่อาศัย และการถือครองที่ดินที่เหมาะสมกับพื้นที่ป่าต้นน้ำ
- 7.3 สนับสนุนให้เกิดความร่วมมือแบบสหการเพื่อสร้างความร่วมมือในการจัดการทรัพยากรของพื้นที่ลุ่มน้ำ

6. ยุทธศาสตร์การพัฒนาขององค์การบริหารส่วนตำบลเชียงกลางพญาแก้ว

2.1 วิสัยทัศน์

แผนพัฒนาท้องถิ่นสี่ปี (พ.ศ. 2561 – 2564)
โดยองค์การบริหารส่วนตำบลเชียงกลางพญาแก้ว อำเภอเชียงกลาง จังหวัดน่าน

“ รักร์ยี่สิ่งแวลลือม พรีอัมพัฒนาศึกษา
 ยี่ดลักร์รรมภึบาล สึบส่านประเพณึวัฒนธรรม
 นือมน่านาปรีญชาเศรยฐกัจพอเพ็ยง ”

2.2 ยุทธศาสตร์การพัฒนา

1. ยุทธศาสตร์การพัฒนาด้านโครงสร้างพื้นฐาน
2. ยุทธศาสตร์ด้านเศรษฐกิจและการท่องเที่ยวเชิงอนุรักษ์
3. ยุทธศาสตร์ด้านการพัฒนาสังคมและความมั่นคงของมนุษย์
4. ยุทธศาสตร์การพัฒนาด้านศิลปะ วัฒนธรรม จารีต ประเพณีและภูมิปัญญาท้องถิ่น
5. ยุทธศาสตร์การพัฒนาด้านการจัดการทรัพยากรธรรมชาติและสิ่งแวดล้อม
6. ยุทธศาสตร์การพัฒนาด้านการบริหารจัดการและการบริการ

2.3 เป้าประสงค์

1. ประชาชนในตำบลได้รับประโยชน์จากการจัดระบบการบริการสาธารณะ
2. สิ่งแวดล้อมดี ไม่มีมลพิษ
3. ชุมชนมีแหล่งท่องเที่ยวและสถานที่พักผ่อนที่สวยงาม
4. ประชาชนในชุมชนมีคุณภาพชีวิตที่ดีและมีความมั่นคงในชีวิต
5. การคมนาคมทางบกสะดวกและรวดเร็ว
6. ประชาชนมีอาชีพและรายได้พอเพียง
7. ประชาชนในตำบลมีน้ำเพื่ออุปโภคบริโภคและทำการเกษตรอย่างพอเพียง
8. ระบบการบริหารจัดการและการบริการมีประสิทธิภาพมากขึ้น
9. สืบสานและเผยแพร่ ศาสนา ศิลปวัฒนธรรม ประเพณีอันดีของท้องถิ่น
10. พัฒนาและยกระดับคุณภาพการศึกษาและนันทนาการ

2.4 ตัวชี้วัด

1. ยุทธศาสตร์การพัฒนาด้านโครงสร้างพื้นฐาน
 - 1.1 จำนวนของถนนและรางระบายน้ำที่เพิ่มขึ้น
 - 1.2 จำนวนของเส้นทางคมนาคมที่เพิ่มขึ้น
 - 1.3 จำนวนของระบบสาธารณูปโภคและสาธารณูปการที่เพิ่มขึ้น
2. ยุทธศาสตร์การพัฒนาด้านเศรษฐกิจการท่องเที่ยวเชิงอนุรักษ์
 - 2.1 จำนวนของโครงการส่งเสริมอาชีพที่เพิ่มขึ้น

2.2 จำนวนของโครงการด้านการเกษตรและเศรษฐกิจพอเพียงที่เพิ่มขึ้น

2.3 จำนวนของแหล่งท่องเที่ยวที่ได้รับการพัฒนา

3. ยุทธศาสตร์การพัฒนาด้านสังคมและความมั่นคงของมนุษย์

3.1 ร้อยละของงบประมาณด้านการศึกษาที่เพิ่มขึ้น

3.2 ร้อยละของประชาชนที่อ่านเขียนภาษาไทยและคิดเลขอย่างง่ายได้ที่เพิ่มขึ้น

3.3 จำนวนครั้งที่มีการจัดกิจกรรมส่งเสริมด้านการกีฬาและนันทนาการ

3.4 ร้อยละของสถิติผู้มีปัญหาด้านสุขภาพที่ลดลง

3.5 ร้อยละของคนที่ได้รับสวัสดิการจากรัฐที่เพิ่มขึ้น

3.6 ร้อยละของเด็กที่มีภาวะโภชนาการตามมาตรฐาน

3.7 ร้อยละของผู้เกี่ยวข้องกับยาเสพติดที่ลดลง

3.8 ร้อยละของคนในครัวเรือนมีส่วนร่วมทำกิจกรรม สาธารณะเพื่อประโยชน์ของชุมชนที่เพิ่มขึ้น

3.9 จำนวนโครงการด้านการเพิ่มประสิทธิภาพการป้องกันและบรรเทาสาธารณภัย

4. ยุทธศาสตร์การพัฒนาด้านศิลปะ วัฒนธรรม จารีต ประเพณีและภูมิปัญญาท้องถิ่น

4.1 จำนวนครั้งที่มีการจัดงานเพื่ออนุรักษ์ ฟื้นฟู ประเพณีท้องถิ่นอย่างต่อเนื่อง

5. ยุทธศาสตร์การพัฒนาด้านทรัพยากรธรรมชาติและสิ่งแวดล้อม

4.1 จำนวนครั้งที่มีการฟื้นฟูทรัพยากรธรรมชาติและสิ่งแวดล้อม

4.2 จำนวนของโครงการด้านการป้องกันภัยทางธรรมชาติ

4.4 ร้อยละของปริมาณขยะมูลฝอยที่ลดลง

6. ยุทธศาสตร์การพัฒนาด้านการบริหารจัดการและการบริการ

6.1 จำนวนของภารกิจที่มีการบูรณาการกับหน่วยงานอื่น

6.2 จำนวนของบุคลากรที่ได้เข้ารับการฝึกอบรมที่เพิ่มขึ้น

6.3 จำนวนของกลุ่มหรือองค์กรที่มีการบริหารอย่างมีระบบที่เพิ่มขึ้น

2.5 คำเป้าหมาย

1. จำนวนของสิ่งก่อสร้างด้านโครงสร้างพื้นฐานที่ได้มาตรฐานเพิ่มขึ้น
2. จำนวนของรายได้ของประชาชนต่อคนต่อปีที่เพิ่มขึ้น
3. ร้อยละของประชาชนที่มีคุณภาพชีวิตที่ดีเพิ่มขึ้น
4. จำนวนครั้งของการจัดงานวัฒนธรรมประเพณีต่อปีอย่างต่อเนื่อง
5. ร้อยละของปัญหาด้านทรัพยากรธรรมชาติและสิ่งแวดล้อมถูกทำลายที่ลดลง
6. ร้อยละของความพึงพอใจต่อการดำเนินงานขององค์กรโดยรวมที่เพิ่มขึ้น

2.6 กลยุทธ์

ยุทธศาสตร์

1. ด้านการพัฒนาโครงสร้างพื้นฐาน

กลยุทธ์

- 1.1 การพัฒนาเส้นทางคมนาคมในตำบลให้ได้มาตรฐานครอบคลุมและทั่วถึง
- 1.2 การจัดหาและพัฒนาแหล่งน้ำเพื่ออุปโภค บริโภค
- 1.3 การพัฒนาระบบสาธารณสุขปโภค สาธารณูปการอย่างทั่วถึง

ยุทธศาสตร์

2 ด้านเศรษฐกิจและการท่องเที่ยวเชิงอนุรักษ์

กลยุทธ์

- 2.1 การจัดหาและพัฒนาแหล่งน้ำเพื่อการเกษตร
- 2.2 การส่งเสริมและพัฒนาอาชีพของประชาชนให้มีรายได้เพิ่มขึ้น โดยสร้างความเข้มแข็งให้แก่เศรษฐกิจชุมชน
- 2.3 การส่งเสริมและพัฒนาผลิตภัณฑ์สินค้าหนึ่งตำบลหนึ่งผลิตภัณฑ์และจัดให้มีสถานที่จำหน่ายสินค้า
- 2.4 การพัฒนาและปรับปรุงสถานที่ท่องเที่ยว
- 2.5 การพัฒนา ปรับปรุงเส้นทางคมนาคมสู่แหล่งท่องเที่ยวและเส้นทางขนถ่ายและเส้นทางขนถ่ายผลผลิต
- 2.6 การส่งเสริมการแก้ไขปัญหาความยากจนในชุมชน
- 2.7 การส่งเสริมและสนับสนุนเศรษฐกิจพอเพียงและเกษตรอินทรีย์

ยุทธศาสตร์

3. ด้านการพัฒนาสังคมและความมั่นคงของมนุษย์

- กลยุทธ์**
- 3.1 การส่งเสริมและสนับสนุนการจัดการศึกษา
 - 3.2 การสนับสนุนกิจการด้านสาธารณสุข
 - 3.3 การส่งเสริมและการจัดสวัสดิการและนันทนาการแก่ประชาชน
 - 3.4 การสนับสนุนการเฝ้าระวัง และแก้ไขปัญหาสุขภาพติดต่ออย่างต่อเนื่อง
 - 3.5 การพัฒนาความมั่นคงในการดำรงชีวิตของประชาชน
 - 3.6 การสนับสนุนและส่งเสริมสถาบันครอบครัวให้เข้มแข็ง
- ยุทธศาสตร์**
4. ด้านศิลปะ วัฒนธรรม จารีต ประเพณีและภูมิปัญญาท้องถิ่น
- กลยุทธ์**
- 4.1 การอนุรักษ์ ฟื้นฟู สนับสนุน ส่งเสริมและบูรณาการด้านศิลปะ วัฒนธรรม จารีตประเพณี และภูมิปัญญาท้องถิ่น
 - 4.2 การส่งเสริมให้ประชาชนมีโอกาสศึกษา ค้นคว้า วิจัยมรดกทางศิลปวัฒนธรรมของท้องถิ่น
 - 4.3 การพัฒนาแหล่งวัฒนธรรม ศิลปวัตถุและโบราณสถานภายในท้องถิ่น
- ยุทธศาสตร์**
5. ด้านการจัดการทรัพยากรธรรมชาติและสิ่งแวดล้อม
- กลยุทธ์**
- 5.1 การส่งเสริมสนับสนุน สร้างจิตสำนึกและความตระหนักในการจัดการทรัพยากรธรรมชาติและสิ่งแวดล้อม
 - 5.2 การส่งเสริมสนับสนุนเฝ้าระวัง และฟื้นฟูธรรมชาติและสิ่งแวดล้อม
 - 5.3 การสร้างจิตสำนึก ส่งเสริมและพัฒนาระบบบำบัดน้ำเสียและกำจัดขยะมูลฝอย
 - 5.4 การป้องกันและแก้ไขปัญหาภัยธรรมชาติ
- ยุทธศาสตร์**
6. ด้าน การบริหารจัดการและการบริการ
- กลยุทธ์**
- 6.1 การสนับสนุนให้มีการประสานงานพัฒนาระหว่างองค์กรปกครองส่วนท้องถิ่นและบูรณาการร่วมกับหน่วยงานอื่น
 - 6.2 การส่งเสริมการมีส่วนร่วมในการพัฒนาการเมือง การบริหาร และด้านบุคลากร
 - 6.3 การจัดหาวัสดุ ครุภัณฑ์และเครื่องจักรกลที่จำเป็นสำหรับการปฏิบัติงานเพื่อพัฒนาขีดความสามารถขององค์กรปกครองส่วนท้องถิ่นในการจัดบริการสาธารณะ

2.7 จุดยืนทางยุทธศาสตร์ (Positioning) ขององค์การบริหารส่วนตำบล

1. การจัดให้มีการปรับปรุงและพัฒนาระบบการบริการสาธารณะ
2. การจัดการทรัพยากรธรรมชาติและสิ่งแวดล้อมอย่างยั่งยืน
3. การรักษาความสะอาดในชุมชนและความเป็นระเบียบเรียบร้อยของชุมชน
4. การจัดให้มีการปรับปรุง บำรุงรักษาแหล่งท่องเที่ยวและสถานที่พักผ่อน
5. ส่งเสริมสนับสนุนการพัฒนาคุณภาพชีวิต และการสาธารณสุขที่ดี เสริมสร้างส่วนร่วมในการพัฒนานำไปสู่สังคมสงบสุข
6. การจัดให้มีการปรับปรุง บำรุงรักษาทางบก
7. ส่งเสริมสนับสนุนการประกอบอาชีพของประชาชน และเสริมสร้างศักยภาพด้านเศรษฐกิจ การค้า การเกษตร และการท่องเที่ยว
8. การจัดให้มีการปรับปรุง บำรุงรักษาแหล่งน้ำ
9. การปรับปรุงและพัฒนาระบบการบริหารจัดการและการบริการ
10. ส่งเสริมสนับสนุนการบริหารงานภาครัฐตามหลักธรรมาภิบาล
11. การบำรุงรักษาและอนุรักษ์ศาสนา ศิลปะ จารีตประเพณีและวัฒนธรรมอันดีของท้องถิ่น
12. ส่งเสริมสนับสนุนการพัฒนาการศึกษาและนันทนาการ

2.8 ความเชื่อมโยงของยุทธศาสตร์ในภาพรวม

1.ยุทธศาสตร์การพัฒนาด้านโครงสร้างพื้นฐาน

พันธกิจ

1. สิ่งก่อสร้างด้าน โครงสร้างพื้นฐานที่ได้มาตรฐานเพิ่มขึ้น

เป้าประสงค์

1. ประชาชนในตำบลได้รับประโยชน์จากการจัดระบบการบริการสาธารณะ
2. การคมนาคมทางบกสะดวกและรวดเร็ว
3. ประชาชนในตำบลมีน้ำเพื่ออุปโภคบริโภคและทำการเกษตรอย่างพอเพียง

ตัวชี้วัดระดับเป้าหมาย

1. จำนวนของสิ่งก่อสร้างด้านโครงสร้างพื้นฐานที่ได้มาตรฐานเพิ่มขึ้น

กลยุทธ์/ตัวชี้วัดระดับกลยุทธ์

กลยุทธ์	ตัวชี้วัดระดับกลยุทธ์
1. การจัดทำให้มีการปรับปรุงบำรุงรักษาทางบก	จำนวนของถนน สะพานและรางระบายน้ำที่เพิ่มขึ้น
2. การจัดทำให้มีการปรับปรุงบำรุงรักษาแหล่งน้ำ	จำนวนของระบบแหล่งน้ำที่เพิ่มขึ้น
3. การจัดทำให้มีการปรับปรุงและพัฒนาระบบการบริการสาธารณะ	จำนวนของสิ่งสาธารณูปโภคและสาธารณูปการที่เพิ่มขึ้น

หน่วยงานรับผิดชอบหลัก

1. กองช่าง

ความเชื่อมโยง

1. ยุทธศาสตร์จังหวัด: ยุทธศาสตร์ที่ 4 ยุทธศาสตร์การพัฒนาการท่องเที่ยวให้เจริญเติบโตอย่างสมดุลและยั่งยืน
2. ยุทธศาสตร์การพัฒนาขององค์กรปกครองส่วนท้องถิ่น: ยุทธศาสตร์ที่ 1 ด้านการพัฒนาโครงสร้างพื้นฐาน

2. ยุทธศาสตร์ด้านเศรษฐกิจและการท่องเที่ยวเชิงอนุรักษ์

พันธกิจ

1. รายได้ของประชาชนต่อคนต่อปีที่เพิ่มขึ้น

เป้าประสงค์

1. ประชาชนมีอาชีพและรายได้พอเพียง

ตัวชี้วัดระดับเป้าหมาย

1. จำนวนของรายได้ของประชาชนต่อคนต่อปีที่เพิ่มขึ้น

กลยุทธ์และตัวชี้วัดระดับกลยุทธ์

กลยุทธ์	ตัวชี้วัดระดับกลยุทธ์
1. การบำรุงและส่งเสริมการประกอบอาชีพของประชาชน	- จำนวนของโครงการส่งเสริมอาชีพที่เพิ่มขึ้น - จำนวนของโครงการด้านการเกษตรและเศรษฐกิจพอเพียงที่เพิ่มขึ้น

หน่วยงานรับผิดชอบหลัก

- 1.สำนักงานปลัด

ความเชื่อมโยง

1. ยุทธศาสตร์จังหวัด : ยุทธศาสตร์ที่ 1 ยุทธศาสตร์การขับเคลื่อนเศรษฐกิจด้วยองค์ความรู้ เพื่อสร้างมูลค่าเพิ่มทางเศรษฐกิจในลักษณะประชารัฐ
2. ยุทธศาสตร์การพัฒนาขององค์กรปกครองส่วนท้องถิ่น : ยุทธศาสตร์ที่ 2 ด้านเศรษฐกิจ และการท่องเที่ยวเชิงอนุรักษ์

3.ยุทธศาสตร์การพัฒนาด้านสังคมและความมั่นคงของมนุษย์

พันธกิจ

1. ประชาชนมีคุณภาพชีวิตที่ดีเพิ่มขึ้น

เป้าประสงค์

1. ประชาชนในชุมชนมีคุณภาพชีวิตที่ดีและมีความมั่นคงในชีวิต

ตัวชี้วัดระดับเป้าหมาย

1. ร้อยละของประชาชนที่มีคุณภาพชีวิตที่ดีเพิ่มขึ้น

กลยุทธ์และตัวชี้วัดระดับกลยุทธ์

กลยุทธ์	ตัวชี้วัดระดับกลยุทธ์
1. การสังคมสงเคราะห์และการพัฒนาคุณภาพชีวิต และเป็นระเบียบเรียบร้อยของชุมชน	<ul style="list-style-type: none"> - ร้อยละของสถิติผู้มีปัญหาด้านสุขภาพที่ลดลง - ร้อยละของเด็กที่มีภาวะโภชนาการตามมาตรฐาน - ร้อยละของคนที่ได้รับสวัสดิการจากภาครัฐที่เพิ่มขึ้น - ร้อยละของครัวเรือนที่มีความปลอดภัยในชีวิตและทรัพย์สินที่เพิ่มขึ้นร้อยละของผู้เกี่ยวข้องกับยาเสพติดที่ลดลง - ร้อยละของคนในครัวเรือนมีส่วนร่วมทำกิจกรรม สาธารณะเพื่อประโยชน์ของชุมชนที่เพิ่มขึ้น

หน่วยงานรับผิดชอบ

1. สำนักงานปลัด

ความเชื่อมโยง

1. ยุทธศาสตร์จังหวัด: ยุทธศาสตร์ที่ 5 ยุทธศาสตร์การสร้างความเข้มแข็งของชุมชนและสังคม
2. ยุทธศาสตร์การพัฒนาขององค์กรปกครองส่วนท้องถิ่น: ยุทธศาสตร์ที่ 3 ด้านการพัฒนาสังคมและความมั่นคงของมนุษย์

4. ยุทธศาสตร์การพัฒนาด้านศิลปะ วัฒนธรรม จารีตประเพณีและปัญญาท้องถิ่น

พันธกิจ

1. ประชาชนที่มีคุณภาพชีวิตที่ดีเพิ่มขึ้น
2. การจัดงานวัฒนธรรมประเพณีต่อไปอย่างต่อเนื่อง

เป้าประสงค์

1. สืบสานและเผยแพร่ศาสนา ศิลปะ วัฒนธรรมประเพณีอันดีของท้องถิ่น

ตัวชี้วัดระดับเป้าหมาย

1. ร้อยละของประชาชนที่มีคุณภาพชีวิตที่ดีเพิ่มขึ้น
2. จำนวนครั้งของการจัดงานวัฒนธรรมประเพณีต่อปีอย่างต่อเนื่อง

กลยุทธ์และตัวชี้วัดระดับกลยุทธ์

กลยุทธ์	ตัวชี้วัดระดับกลยุทธ์
1. การบำรุงรักษาและอนุรักษ์ าศาสนา ศิลปะ จารีตประเพณีและวัฒนธรรมอันดีท้องถิ่น	- จำนวนครั้งของการอนุรักษ์ ฟื้นฟู ขนบธรรมเนียม ศิลปวัฒนธรรมและประเพณี ท้องถิ่น

หน่วยงานรับผิดชอบหลัก

1. กองการศึกษา
2. สำนักงานปลัด

ความเชื่อมโยง

1. ยุทธศาสตร์จังหวัด: ยุทธศาสตร์ที่ 5 ยุทธศาสตร์การสร้างความเข้มแข็งของชุมชนและสังคม
2. ยุทธศาสตร์การพัฒนาขององค์กรปกครองส่วนท้องถิ่น: ยุทธศาสตร์ที่ 4 ด้านศิลปะ วัฒนธรรม จารีตประเพณี และสืบสานภูมิปัญญาท้องถิ่น

5.ยุทธศาสตร์การพัฒนาด้านการจัดการทรัพยากรธรรมชาติและสิ่งแวดล้อม

พันธกิจ

1. ปัญหาด้านทรัพยากรธรรมชาติและสิ่งแวดล้อมที่ถูกทำลายลดลง

เป้าประสงค์

1. สิ่งแวดล้อมดี ไม่มีมลพิษ

ตัวชี้วัดระดับเป้าหมาย

1. ร้อยละของปัญหาด้านทรัพยากรธรรมชาติและสิ่งแวดล้อมที่ถูกทำลายลดลง

กลยุทธ์และตัวชี้วัดระดับกลยุทธ์

กลยุทธ์	ตัวชี้วัดระดับกลยุทธ์
1. การจัดการทรัพยากรธรรมชาติและสิ่งแวดล้อม	- จำนวนครั้งที่มีการฟื้นฟู ทรัพยากรธรรมชาติและสิ่งแวดล้อม

หน่วยงานรับผิดชอบหลัก

1. สำนักงานปลัด
2. กองช่าง

ความเชื่อมโยง

- 1.ยุทธศาสตร์จังหวัด: ยุทธศาสตร์ที่ 2 ยุทธศาสตร์การบริหารจัดการทรัพยากรธรรมชาติและสิ่งแวดล้อมโดยการมีส่วนร่วมของภาคประชาสังคม
- 2.ยุทธศาสตร์การพัฒนาขององค์กรปกครองส่วนท้องถิ่น: ยุทธศาสตร์ที่ 5 ด้านการจัดการทรัพยากรธรรมชาติและการอนุรักษ์สิ่งแวดล้อม

6.ยุทธศาสตร์การพัฒนาด้านการบริหารจัดการและการบริการ

พันธกิจ

1. ความพึงพอใจต่อการดำเนินงานขององค์กร โดยรวมที่เพิ่มขึ้น

เป้าประสงค์

1. ระบบการบริหารจัดการและการบริการมีประสิทธิภาพมากขึ้น

ตัวชี้วัดระดับเป้าหมาย

1. ร้อยละของความพึงพอใจต่อการดำเนินงานขององค์กร โดยรวมที่เพิ่มขึ้น

กลยุทธ์และตัวชี้วัดระดับกลยุทธ์

กลยุทธ์	ตัวชี้วัดระดับกลยุทธ์
1. การปรับปรุงและพัฒนาระบบการบริหารจัดการและการบริการ	<ul style="list-style-type: none"> - จำนวนของภารกิจที่มีการบูรณาการกับหน่วยงานอื่น - จำนวนของบุคลากรที่ได้เข้ารับการฝึกอบรมที่เพิ่มขึ้น - จำนวนของกลุ่มหรือองค์กรที่มีการบริหารอย่างมีระบบที่เพิ่มขึ้น - จำนวนครั้งของการจัดหาวัสดุครุภัณฑ์และเครื่องจักรกล - จำนวนครั้งที่มีการพัฒนาระบบข้อมูลข่าวสารเทคโนโลยีสารสนเทศ

หน่วยงานรับผิดชอบหลัก

- | | |
|-----------------|------------------|
| 1. สำนักงานปลัด | 3. กองช่าง |
| 2. กองคลัง | 4. กองการศึกษา ฯ |

ความเชื่อมโยง

- 1.ยุทธศาสตร์จังหวัด: ยุทธศาสตร์ที่ 5 ยุทธศาสตร์การสร้างความเข้มแข็งของชุมชนและสังคม
- 2.ยุทธศาสตร์การพัฒนาขององค์กรปกครองส่วนท้องถิ่น: ยุทธศาสตร์ที่ 6 ด้านการบริหารจัดการและการบริการ

3. การวิเคราะห์เพื่อพัฒนาท้องถิ่น

3.1 การวิเคราะห์กรอบการจัดทำยุทธศาสตร์ขององค์กรปกครองส่วนท้องถิ่น

ผลการวิเคราะห์ศักยภาพเพื่อประเมินสถานภาพการพัฒนาในปัจจุบันและโอกาสการพัฒนาในอนาคตด้วย

ประเด็นการพัฒนาที่ 1 ด้านโครงสร้างพื้นฐาน

การวิเคราะห์จุดแข็ง (Strengths)

แผนพัฒนาท้องถิ่นสี่ปี (พ.ศ. 2561 – 2564)
โดยองค์การบริหารส่วนตำบลเชิงกลางพญาแก้ว อำเภอเชิงกลาง จังหวัดน่าน

1. มีถนนเชื่อมต่อระหว่างตำบลเชียงกลาง - ตำบลพระธาตุ
2. มีถนนเชื่อมต่อระหว่างตำบลพญาแก้ว - ตำบลสาค
3. มีถนนเชื่อมต่อระหว่างตำบลเชียงกลาง - ตำบลทุ่งช้าง
4. มีถนนเชื่อมต่อระหว่างตำบลเชียงกลาง – ตำบลเชียงคาน
5. มีแม่น้ำ 1 สาย คือ แม่น้ำน่าน ,ลำน้ำคอน และมีแหล่งน้ำ ลำห้วย ตามธรรมชาติ

การวิเคราะห์จุดอ่อน (Weaknesses)

1. การคมนาคม ไม่สะดวก ถนนบางเส้นยังเป็นทางลูกรัง ผิวขรุขระ เป็นหลุมเป็นบ่อ
2. งบประมาณมีจำนวนจำกัด

การวิเคราะห์โอกาส (Oppertunities)

1. มีหน่วยงานอื่นให้การสนับสนุนงบประมาณ เช่นกรมทางหลวงชนบท องค์การบริหารส่วนจังหวัด กรมส่งเสริมการปกครองท้องถิ่น กรมเจ้าท่า
2. มีนโยบายภาครัฐที่ให้ประชาชนมีไฟฟ้าใช้ครบทุกหลังคา

การวิเคราะห์ปัญหาอุปสรรค(Threats)

1. สภาวะภัยแล้งในฤดูแล้งและการเกิดอุทกภัยขึ้นทุกปีเนื่องจากพื้นที่เป็นที่ราบลุ่มติดลำน้ำน่าน ลำน้ำปัว ทำให้ไม่สามารถแก้ไขปัญหอย่างถาวรได้
2. รัฐบาลมีข้อจำกัดด้านงบประมาณในการพัฒนา ทำให้การพัฒนาด้านโครงสร้างพื้นฐาน ไม่ต่อเนื่องและไม่ทั่วถึง

การวิเคราะห์สถานการณ์ในการพัฒนาโครงสร้างพื้นฐาน สามารถทำได้และเกิดผลดังนี้

- มีการคมนาคมที่สะดวกรวดเร็ว
- มีไฟฟ้าใช้ครบทุกหลังคาเรือน
- มีน้ำอุปโภคบริโภคและน้ำใช้เพื่อการเกษตรอย่างเพียงพอ

ประเด็นการพัฒนาที่ 2 ด้านเศรษฐกิจและการท่องเที่ยวเชิงอนุรักษ์

การวิเคราะห์จุดแข็ง (Strengths)

1. มีการรวมกลุ่มต่างๆ ภายในตำบลหมู่บ้าน
2. มีทรัพยากรและวัสดุคิภายในหมู่บ้าน
3. มีสภาพพื้นที่เหมาะสมแก่การประกอบอาชีพเกษตร
4. มีกองทุนหมู่บ้าน

การวิเคราะห์จุดอ่อน (Weaknesses)

1. กลุ่มขาดความรู้ในการบริหารจัดการและการเพิ่มผลิทางการเกษตร

2. ขาดงบประมาณสนับสนุนในการดำเนินงานของกลุ่มต่าง ๆ อย่างต่อเนื่อง
3. ไม่มีตลาดรองรับสินค้าหรือผลผลิตของชุมชน
4. เกษตรกรมีหนี้สิน

การวิเคราะห์โอกาส (Opportunities)

1. รัฐบาลส่งเสริมและสนับสนุนธุรกิจชุมชน
2. รัฐบาลมีนโยบายให้ประชาชนยึดหลักเศรษฐกิจพอเพียง
3. มีหน่วยงานอื่น เช่น เกษตรอำเภอ พัฒนาชุมชน ชกส. และอื่นๆ ให้การสนับสนุนและส่งเสริม

การวิเคราะห์ปัญหาอุปสรรค(Threats)

1. งบประมาณที่ได้รับการสนับสนุนจากภาครัฐไม่เพียงพอ
2. ต้นทุนการผลิตสูง
3. สินค้าเกษตรราคาตกต่ำ

การวิเคราะห์สถานการณ์ในการพัฒนาด้านเศรษฐกิจ สามารถทำได้และเกิดผลดังนี้

1. มีความรู้ในการประกอบอาชีพเพิ่มเติม
2. มีความรู้ในการบริหารจัดการกลุ่ม
3. มีความรู้ในการเพิ่มผลผลิตทางการเกษตร
4. ประชาชนมีแหล่งเงินทุน และตลาดรองรับสินค้าทางการเกษตรและผลิตภัณฑ์ของกลุ่มอาชีพ

ประเด็นการพัฒนาที่ 3 ด้านการพัฒนาสังคมและความมั่นคงของมนุษย์

การวิเคราะห์จุดแข็ง (Strengths)

1. มีโรงเรียนภายในตำบล 5 แห่ง
2. ศูนย์พัฒนาเด็กเล็ก 1 แห่ง
3. มีสถานบริการสาธารณสุขชุมชน
 4. มีบุคลากรที่มีความรู้ในด้านสาธารณสุข
5. มีทีมงานกู้ชีพกู้ภัย (OTOS)
6. มีการช่วยเหลือสงเคราะห์เบี้ยยังชีพผู้สูงอายุ ผู้พิการ ผู้ด้อยโอกาส ผู้ป่วยโรคเอดส์
7. มีกลุ่มอาชีพและกองทุนหมู่บ้าน

การวิเคราะห์จุดอ่อน (Weaknesses)

1. ขาดการส่งเสริมและสนับสนุนการเรียนรู้ของเด็กนักเรียนเท่าที่ควร

2. ขาดวัสดุอุปกรณ์ในศูนย์พัฒนาเด็กเล็กและอาคารสถานที่ที่ได้มาตรฐาน
3. ประชาชนมีปัญหาสุขภาพ
4. มีการระบาดของโรคติดต่อ
5. ขาดเครื่องมือและงบประมาณในการป้องกันบรรเทาสาธารณภัย
6. จำนวนผู้สูงอายุ ผู้พิการ ผู้ป่วยโรคเอดส์เพิ่มขึ้น

การวิเคราะห์โอกาส (Oppertunities)

1. มีหน่วยงานอื่นที่เกี่ยวข้องให้ความช่วยเหลือ และสนับสนุน
2. นโยบายภาครัฐที่เอื้อต่อการพัฒนา เช่น นโยบายเรียนฟรี นโยบายสวัสดิการสังคม และเบี้ยยังชีพ
3. มีหน่วยงานอื่นที่เกี่ยวข้องให้ความช่วยเหลือ และสนับสนุน
4. นโยบายภาครัฐที่เอื้อต่อการพัฒนา เช่น นโยบายเรียนฟรี นโยบายสวัสดิการสังคม และเบี้ยยังชีพ
5. มีหน่วยงานที่เกี่ยวข้อง เช่น รพ.สต. สาธารณสุขอำเภอ ให้ความร่วมมือและสนับสนุน
6. ได้รับการจัดสรรด้านงบประมาณ

การวิเคราะห์ปัญหาอุปสรรค(Threats)

1. ประชาชนมีการศึกษาต่ำทำให้การพัฒนาในด้านต่าง ๆ ต้องใช้เวลามากขึ้น
2. การถ่ายโอนภารกิจด้านการศึกษายัง อปท. ยังไม่ชัดเจน อปท.จึงเข้าไปช่วยเหลือ ได้ไม่เต็มที่
3. รัฐบาลมีข้อจำกัดด้านงบประมาณ
4. การเพิ่มขึ้นของประชากร และการเพิ่มขึ้นของผู้สูงอายุ
5. มีการอพยพย้ายถิ่นฐาน
6. ประชาชนขาดความรู้ความเข้าใจในการดูแลสุขภาพ

การวิเคราะห์สถานการณ์ในการพัฒนาด้านสังคมและความมั่นคงของมนุษย์ สามารถทำได้และเกิดผล ดังนี้

1. มีการพัฒนาด้านการศึกษาเพิ่มขึ้น
2. ประชาชนมีคุณภาพชีวิตที่ดี มีความปลอดภัยในชีวิตและทรัพย์สิน
3. ส่งเสริมให้ความรู้ในการดูแลสุขภาพ
4. ป้องกันและควบคุมโรคติดต่อบริการรักษาสุขภาพ สนับสนุนยาและเวชภัณฑ์ที่จำเป็น
5. การมีส่วนร่วมในกิจกรรมของชุมชน

ประเด็นการพัฒนาที่ 4 ด้านศิลปะ วัฒนธรรม จารีต ประเพณีและปัญญาท้องถิ่น

การวิเคราะห์จุดแข็ง(Strengths)

1. มีขนบธรรมเนียมประเพณีและวัฒนธรรมอันดีงามและภูมิปัญญาท้องถิ่น
2. มีการอนุรักษ์ศิลปวัฒนธรรมประเพณีของท้องถิ่นรวมทั้งภาษาถิ่น

การวิเคราะห์จุดอ่อน (Weaknesses)

1. ประชาชนขาดการมีส่วนร่วมในกิจการศาสนาและรักษาภูมิปัญญาท้องถิ่น
2. เยาวชนคนรุ่นหลังละเลย จารีต ประเพณี และภูมิปัญญาท้องถิ่น

โอกาส (Oppertunities)

1. มีหน่วยงานอื่นที่เกี่ยวข้องให้ความช่วยเหลือ และสนับสนุน

ปัญหาอุปสรรค(Threats)

1. วัฒนธรรมและค่านิยมต่างชาติเข้ามาครอบงำวัฒนธรรมท้องถิ่น
2. รัฐบาลมีข้อจำกัดด้านงบประมาณ

การวิเคราะห์สถานการณ์ในการพัฒนาด้านการศึกษา ศาสนา วัฒนธรรมและขนบธรรมเนียมประเพณีท้องถิ่น สามารถทำได้และเกิดผลดังนี้

1. เยาวชน และประชาชนทั่วไปมีส่วนร่วมในกิจกรรมทางศาสนา
2. อนุรักษ์ ฟื้นฟูขนบธรรมเนียมประเพณีและภูมิปัญญาของท้องถิ่น

ประเด็นการพัฒนาที่ 5 ด้านการจัดการทรัพยากรธรรมชาติและสิ่งแวดล้อม

การวิเคราะห์จุดแข็ง (Strengths)

1. มีทรัพยากรป่าไม้ที่อุดมสมบูรณ์
2. มีแหล่งน้ำธรรมชาติ
3. มีบุคลากรที่มีความรู้ในด้านทรัพยากรธรรมชาติและสิ่งแวดล้อม

การวิเคราะห์จุดอ่อน (Weaknesses)

1. ไม่มีการกำจัดขยะมูลฝอยอย่างเป็นระบบ
2. ประชาชนมีอาชีพเกษตรกรรมจำนวนมากจึงมีการตัดไม้ทำลายป่า
3. ประชาชนขาดจิตสำนึกและความรู้สึกรังเกียจในทรัพยากรธรรมชาติ

โอกาส (Oppertunities)

1. มีนโยบายด้านบริหารจัดการทรัพยากรธรรมชาติและสิ่งแวดล้อมของรัฐบาลที่เอื้อต่อการพัฒนา
2. มีหน่วยงานของกระทรวงทรัพยากรและสิ่งแวดล้อม เช่น หน่วยงานต้นน้ำ หน่วยป้องกัน และหน่วยงานอื่น ๆ สนับสนุนและให้ความร่วมมือ

ปัญหาอุปสรรค(Threats)

1. ประชาชนไม่ให้ความสำคัญในด้านการบริหารจัดการทรัพยากรธรรมชาติและสิ่งแวดล้อม
2. มีการทำลายทรัพยากรป่าไม้

แผนพัฒนาท้องถิ่นสี่ปี (พ.ศ. 2561 – 2564)

โดยองค์การบริหารส่วนตำบลเชิงกลางพญาแก้ว อำเภอเชิงกลาง จังหวัดน่าน

3. การจัดสรรงบประมาณจากภาครัฐและหน่วยงานที่เกี่ยวข้องขาดความคล่องตัวและต่อเนื่อง การวิเคราะห์สถานการณ์ในการพัฒนาด้านทรัพยากรธรรมชาติและสิ่งแวดล้อม สามารถทำได้และเกิดผล ดังนี้

1. มีการกำจัดการขยะอย่างถูกวิธี
2. ประชาชนมีจิตสำนึกและมีส่วนร่วมในการอนุรักษ์ทรัพยากรธรรมชาติและสิ่งแวดล้อม

ประเด็นการพัฒนาที่ 6 ด้านการบริหารจัดการและการบริการ

การวิเคราะห์จุดแข็ง (Strengths)

1. ผู้บริหารมาจากการเลือกตั้ง
2. มีนโยบายด้านการเมืองการบริหารที่ชัดเจน
3. มีการพัฒนาบุคลากร
4. มีงบประมาณสำหรับการบริหารจัดการ

การวิเคราะห์จุดอ่อน (Weaknesses)

1. วัสดุอุปกรณ์ เครื่องมือเครื่องใช้ไม่มีประสิทธิภาพและเพียงพอ
2. ประชาชนไม่สนใจในการมีส่วนร่วมการพัฒนาท้องถิ่น
3. ขาดการส่งเสริมคุณธรรมจริยธรรม จรรยาบรรณและความรับผิดชอบต่อส่วนรวมของบุคลากร

โอกาส (Opportunities)

1. มีหน่วยงานต่างๆ จัดฝึกอบรมเพื่อเพิ่มประสิทธิภาพในการปฏิบัติ
2. มีนโยบายภาครัฐที่เอื้อต่อการพัฒนา เช่น การปฏิบัติตามพระราชกฤษฎีกาว่าด้วยหลักเกณฑ์และวิธีการบริหารบ้านเมืองที่ดี พ.ศ.2546

ปัญหาอุปสรรค(Threats)

1. ความขัดแย้งด้านการเมืองและกลุ่มผลประโยชน์
2. การเปลี่ยนแปลงทางการเมือง

การวิเคราะห์สถานการณ์ในการพัฒนาด้าน การบริหารจัดการและการบริการ สามารถทำได้และเกิดผล ดังนี้

1. มีสถานที่และเครื่องมือในการปฏิบัติงานอย่างเพียงพอและมีประสิทธิภาพ
2. ประชาชนมีส่วนร่วมในการพัฒนาท้องถิ่น

3. มีการพัฒนาศักยภาพบุคลากรเพิ่มขึ้น

ผลการวิเคราะห์ศักยภาพเพื่อการประเมินสภาพการณ์การพัฒนาในปัจจุบันและโอกาสการพัฒนาในอนาคตระดับองค์กร

โดยเทคนิค SWOT Analysis ดังต่อไปนี้

จุดแข็ง (Strength)

1. องค์กรมีอิสระในการบริหารจัดการ
2. มีขอบเขต พื้นที่ในการบริหารจัดการที่แน่นอน
3. บุคลากรมีความรู้ ความสามารถ ในการปฏิบัติงาน
4. ชุมชนเข้มแข็ง ประชาชนมีส่วนร่วมในการบริหารจัดการ
5. หน่วยงานภาครัฐและเอกชนให้ความร่วมมือเป็นอย่างดี

จุดอ่อน (Weakness)

1. งบประมาณมีจำกัดไม่เพียงพอต่อความต้องการในการบริหารจัดการและภารกิจที่ถ่ายโอนที่เพิ่มมากขึ้น
2. เครื่องมือและอุปกรณ์ในการทำงานไม่เพียงพอต่อความต้องการในการบริหารการจัดการ
3. มีระเบียบ/กฎหมายใหม่จำนวนมากทำให้การปฏิบัติงานของบุคลากรไม่ทันต่อเหตุการณ์
4. บุคลากรของ อบต.มีการ โอน-ย้าย บ่อยและบรรจุใหม่ทำให้เกิดการทำงานที่ไม่ต่อเนื่องและประสิทธิภาพในการทำงานน้อย

โอกาส (Opportunity)

1. นโยบายรัฐบาลมีส่วนช่วยสนับสนุนและกำหนดแนวทางในการพัฒนาองค์กร
2. การสนับสนุนงบประมาณจากรัฐบาลและส่วนราชการอื่น ๆ
3. มีการมอบอำนาจ/ภารกิจให้องค์กรปกครองส่วนท้องถิ่นดำเนินงานมากขึ้น
4. การสนับสนุนและแนะนำทางวิชาการ จากหน่วยงานอื่น ๆ
5. มีสภาพภูมิอากาศ และสภาพภูมิประเทศที่ส่งเสริมต่อการท่องเที่ยว และเศรษฐกิจของท้องถิ่น
6. มีประวัติศาสตร์ และวัฒนธรรม ประเพณีอันดีงาม

อุปสรรค (Threat)

1. ภัยแล้ง แหล่งน้ำไม่เพียงพอต่อการอุปโภคบริโภค และการเกษตร
2. โรคติดต่อ เช่น โรคไข้เลือดออก โรคไข้หวัดใหญ่
3. การว่างงาน และการอพยพแรงงานไปต่างถิ่น

4. พื้นที่การเกษตรอยู่บริเวณลุ่มน้ำ เสี่ยงต่อภาวะน้ำท่วมเฉียบพลัน
5. การเปลี่ยนแปลงทางการเมืองมีผลต่อนโยบายและแนวทางในการพัฒนา
6. ชุมชนกำลังเจริญเติบโต เกิดปัญหาสิ่งแวดล้อม เช่น มลพิษ ขยะ การปลูกสร้างที่อยู่อาศัย
7. การเปลี่ยนแปลงทางด้านเทคโนโลยีที่ทันสมัย
8. ขาดตลาดรองรับผลผลิตทางการเกษตรและสินค้าชุมชน
9. ขาดแหล่งเก็บกักน้ำไว้ใช้อุปโภคบริโภค และทำการเกษตร ฤดูแล้งประสบปัญหาขาดแคลน

แบบ ยท.01

3.3 ความเชื่อมโยงยุทธศาสตร์การพัฒนาจังหวัดกับยุทธศาสตร์การพัฒนาขององค์กรปกครองส่วนท้องถิ่น

โครงสร้างความเชื่อมโยงแผนยุทธศาสตร์พัฒนาองค์กรบริหารส่วนตำบลเชิงกลางพญาแก้ว

พ.ศ. 2561-2564

ยุทธศาสตร์
จังหวัด

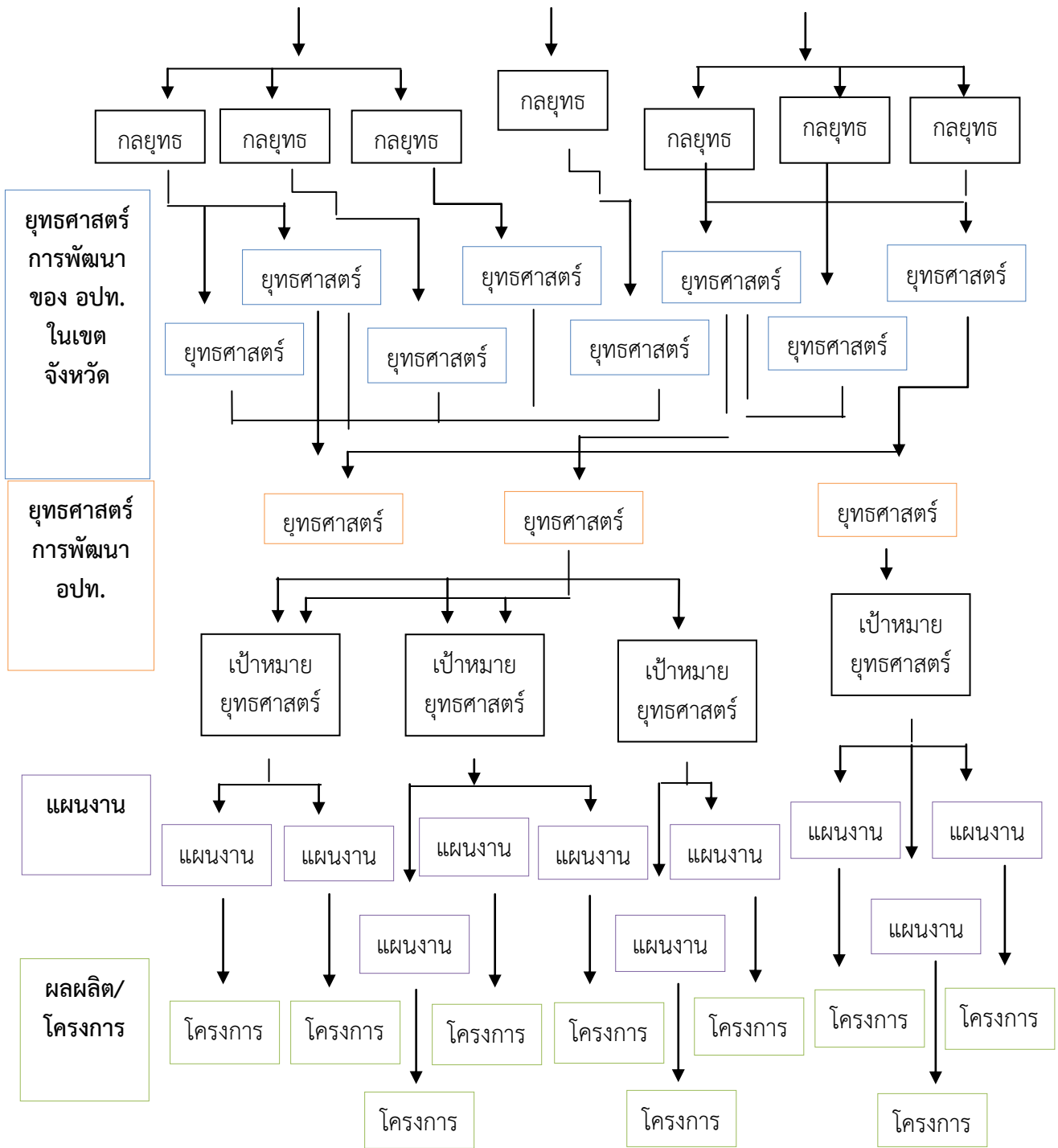
ยุทธศาสตร์

ยุทธศาสตร์

ยุทธศาสตร์

แผนพัฒนาของเทศบาล (พ.ศ. 2561 – 2564)

โดยองค์การบริหารส่วนตำบลเชิงกลางพญาแก้ว อำเภอเชิงกลาง จังหวัดน่าน



แบบ ยท.02

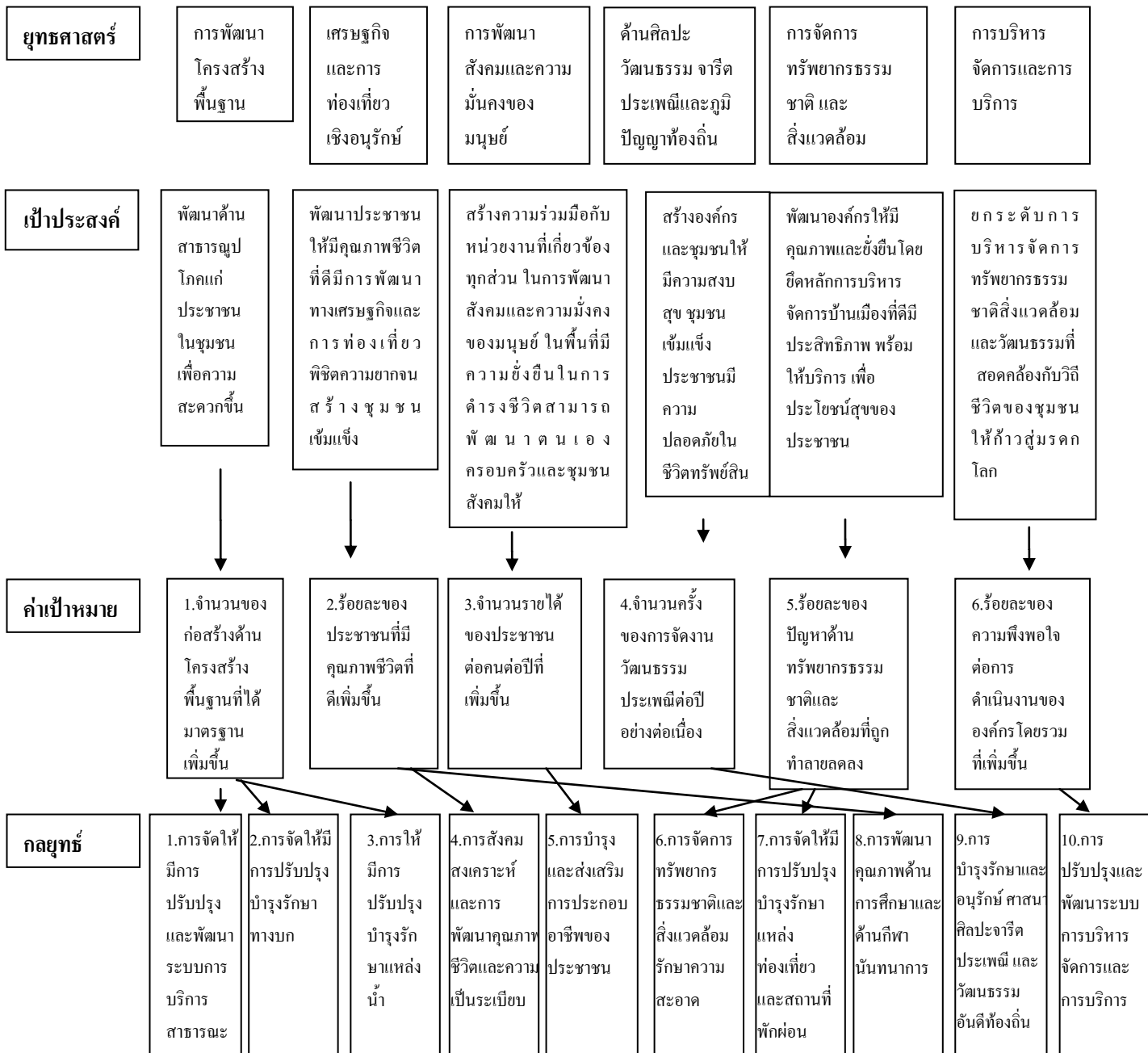
3.4 แผนผังยุทธศาสตร์

ยุทธศาสตร์การพัฒนาขององค์การบริหารส่วนตำบลเชียงกลางพญาแก้ว (Strategy Map)

วิสัยทัศน์

“ รักรักษ์สิ่งแวดล้อม พร้อมพัฒนาการศึกษา
 ยึดหลักธรรมาภิบาล สืบสานประเพณีวัฒนธรรม
 น้อมนำปรัชญาเศรษฐกิจพอเพียง ”

สี่ปี (พ.ศ. 2561 – 2564)
 กอเชียงกลาง จังหวัดน่าน



แผนงาน

