

บทที่ 1

บทนำ

1.1 ลักษณะของแผนยุทธศาสตร์การพัฒนา

แผนยุทธศาสตร์การพัฒนาขององค์การบริหารส่วนตำบลเชิงกลางพญาแก้ว เป็นพัฒนาระยะ 5 ปี(พ.ศ.2559 -2563)ที่เป็นการวางแนวทางการพัฒนาในด้านต่างๆให้สอดคล้องกับยุทธศาสตร์การพัฒนาของจังหวัดน่าน ความต้องการของประชาชนโดยให้ประชาชน ภาครัฐ และภาคเอกชน มีส่วนร่วมในการกำหนดยุทธศาสตร์การพัฒนา การที่จะทำให้ยุทธศาสตร์การพัฒนাবรรลุตามเป้าหมายที่กำหนดนั้น จะต้องดำเนินการแปลงยุทธศาสตร์โดยให้หน่วยงานที่รับผิดชอบ กำหนดรายละเอียดออกเป็นลักษณะแผนงาน พร้อมทั้งจะนำไปสู่ภาคปฏิบัติ ซึ่งจะสรุปลักษณะของการพัฒนาต่างๆดังนี้คือ

- 1.เป็นแผนแม่บทที่กำหนดแนวทางการพัฒนาให้สอดคล้องกับสภาพของท้องถิ่นและสอดคล้องกับยุทธศาสตร์การพัฒนาของจังหวัด
- 2.เป็นยุทธศาสตร์ที่กำหนดวัตถุประสงค์ เป้าหมายในการพัฒนาที่มีลักษณะกว้างๆ
- 3.เป็นยุทธศาสตร์ที่ระบุรายละเอียดเกี่ยวกับแนวทางการพัฒนาในอนาคตในด้านต่างๆที่ทุกส่วนราชการจะต้องดำเนินการให้บรรลุเป้าหมาย

1.2 วัตถุประสงค์ของการจัดทำแผนยุทธศาสตร์การพัฒนาท้องถิ่น

- 1.เพื่อเป็นการกำหนดแนวทางการพัฒนาในด้านต่างๆให้อยู่ในลักษณะพร้อมที่จะจัดทำเป็นแผนงาน/โครงการพัฒนา
- 2.เพื่อแสดงความสัมพันธ์ เชื่อมโยงและสอดคล้องกันระหว่างยุทธศาสตร์การพัฒนา(ปี พ.ศ.2559-2563)และแผนพัฒนาสามปี (พ.ศ.2559 -2561)
- 3.เพื่อแสดงจุดมุ่งหมายและแนวทางการพัฒนา โดยให้มีความสอดคล้อง และสามารถตอบสนองความต้องการตรงตามวัตถุประสงค์ และเป้าหมายในภาพรวมของการพัฒนาองค์การบริหารส่วนตำบล
- 4.ใช้เป็นกรอบในการจัดทำแผนพัฒนาสามปี (พ.ศ.2559 – 2561)

1.3 ขั้นตอนการจัดทำแผนยุทธศาสตร์การพัฒนาท้องถิ่น

ตามระเบียบกระทรวงมหาดไทย ว่าด้วยว่าด้วยการจัดทำแผนพัฒนาขององค์กรปกครองส่วนท้องถิ่น พ.ศ.2548 ได้กำหนดให้มีการจัดทำแผนยุทธศาสตร์การพัฒนาท้องถิ่นไว้ ซึ่งประกอบด้วย 9 ขั้นตอนด้วยกันคือ

ขั้นตอนที่ 1 การเตรียมการจัดทำแผนยุทธศาสตร์การพัฒนา

ในขั้นตอนนี้หน่วยงานที่รับผิดชอบในการจัดทำแผนพัฒนาท้องถิ่น จะต้องพบผู้บริหารท้องถิ่น

เพื่อ/-

เพื่อชี้แจงวัตถุประสงค์ ความสำคัญ แนวทางและขั้นตอนในการจัดทำแผนยุทธศาสตร์การพัฒนา แล้วจัดทำโครงการจัดทำแผนยุทธศาสตร์การพัฒนาขององค์กรปกครองส่วนท้องถิ่นเสนอผ่านปลัดองค์การปกครองส่วนท้องถิ่นให้ผู้บริหารท้องถิ่นอนุมัติในโครงการดังกล่าว แล้วแจ้งผู้ที่เกี่ยวข้องเพื่อทราบ

ขั้นตอนที่ 2 การรวบรวมข้อมูลและปัญหาสำคัญ

1. การเก็บรวบรวมข้อมูล

ข้อมูลที่ควรจัดเก็บควรเป็นข้อมูลที่มีความครอบคลุมและทันสมัย ประกอบด้วย ข้อมูลประชากร อาชีพ รายได้ สุขภาพ การศึกษา ทรัพยากร การคมนาคมขนส่ง การพาณิชย์ การลงทุน อุตสาหกรรม และข้อมูลงบประมาณ เป็นต้น

2. การรวบรวมปัญหาสำคัญของท้องถิ่น

เพื่อนำมาใช้ในการกำหนดยุทธศาสตร์เพื่อแก้ไขปัญหา และจะต้องนำแผนชุมชนมาพิจารณาประกอบการจัดทำแผนยุทธศาสตร์การพัฒนา

ขั้นตอนที่ 3 การวิเคราะห์ศักยภาพเพื่อประเมินสถานภาพการพัฒนาของท้องถิ่นในปัจจุบัน

ขั้นตอนนี้เป็นการประเมินถึงปัจจัยภายในองค์กร ได้แก่ จุดแข็ง จุดอ่อน และปัจจัยภายนอก ได้แก่ โอกาส และอุปสรรค โดยใช้เทคนิค SWOT Analysis มาเป็นเครื่องมือ

ขั้นตอนที่ 4 การกำหนดวิสัยทัศน์และภารกิจหลักการพัฒนาท้องถิ่น

ในขั้นตอนนี้ ประกอบด้วยกิจกรรม 2 กิจกรรม คือ

1. การกำหนดวิสัยทัศน์(Vision)การพัฒนาท้องถิ่นซึ่งเป็นถ้อยแถลงที่ระบุถึงสภาพการณ์ในอนาคตอันเป็น “จุดหมาย” ที่องค์กรปกครองส่วนท้องถิ่นต้องการให้เกิดขึ้นในอนาคตข้างหน้า
2. การกำหนดภารกิจหลัก หรือพันธกิจ (Mission) ในการพัฒนาท้องถิ่นเป็นการกำหนดสิ่งที้องถิ่นจะต้องทำ โดยจะเกิดขึ้นหลังจากที่ทราบว่าท้องถิ่นต้องการอะไร และเป็นอะไรในอนาคต ดังนั้น พันธกิจ จึงเป็นถ้อยแถลงที่แสดงถึงลักษณะหรือขอบข่ายในการดำเนินงานขององค์กรปกครองส่วนท้องถิ่นที่เกี่ยวกับลักษณะการบริหารและการจัดการบริหารสาธารณะรวมทั้งแนวคิดเกี่ยวกับองค์กรหรือภาพลักษณ์ที่ต้องการนำเสนอ

ขั้นตอนที่ 5 การกำหนดจุดมุ่งหมายเพื่อการพัฒนาที่ยั่งยืนเป็นการกำหนดขอบเขต

หรือประเภทของกิจกรรมที่ควรค่าแก่การดำเนินงานทั้งในด้านเศรษฐกิจ สังคม วัฒนธรรม สิ่งแวดล้อม และขององค์กรปกครองส่วนท้องถิ่นที่จะก่อให้เกิดการพัฒนาที่ยั่งยืน และสอดคล้องกับวิสัยทัศน์และพันธกิจ ขององค์กรปกครองส่วนท้องถิ่น

ขั้นตอนที่ 6 การกำหนดวัตถุประสงค์การพัฒนาท้องถิ่น

เป็นการกำหนดผลสำเร็จที่ต้องการ โดยดำเนินการหลังจากที่ทราบภารกิจหลักที่ท้องถิ่นจะต้องทำแล้ว ซึ่งวัตถุประสงค์จำแนกได้เป็น 2 ส่วน คือ วัตถุประสงค์โดยรวมของท้องถิ่น และวัตถุประสงค์เฉพาะส่วนหรือเฉพาะเรื่อง

ขั้นตอนที่ 7 การกำหนดยุทธศาสตร์การพัฒนาและแนวทางการพัฒนา

ขั้นตอนนี้จะสามารถจัดทำได้เมื่อได้มีการกำหนดวิสัยทัศน์ภารกิจหลักวัตถุประสงค์และยุทธศาสตร์การพัฒนา โดยอาศัยพื้นฐานการวิเคราะห์ SWOT ดังนั้น ขั้นตอนนี้จึงเป็นการแสดงแนวคิดหรือวิธีการที่ท้องถิ่นจะไปถึงจุดหมายที่ต้องการได้อย่างไร

ขั้นตอนที่ 8 การกำหนดเป้าหมายการพัฒนาท้องถิ่น

เป็นการกำหนดปริมาณหรือสิ่งที่ต้องการให้บรรลุในแต่ละแนวทางการพัฒนาโดยมีเงื่อนไขเรื่องเวลาที่ต้องการทำ ปริมาณที่ต้องการ คุณภาพ สถานที่ ความเป็นไปได้ ซึ่งจะสามารถกำหนดตัวชี้วัดผลสำเร็จเพื่อใช้ในกระบวนการติดตามและประเมินผลความสำเร็จของแผนได้

ขั้นตอนที่ 9 การอนุมัติและประกาศใช้แผนยุทธศาสตร์การพัฒนา

คณะกรรมการสนับสนุนการจัดทำแผนพัฒนาท้องถิ่นจะนำผลที่ได้จากขั้นตอนที่ 1-8 มาจัดทำร่างแผนยุทธศาสตร์การพัฒนาท้องถิ่นตามเค้าโครงที่กำหนดแล้วนำเสนอต่อคณะกรรมการพัฒนาท้องถิ่นและประชาคมเมืองเพื่อพิจารณาและปรับปรุงก่อนนำเสนอต่อผู้บริหารท้องถิ่น เพื่อให้ผู้บริหารท้องถิ่นเสนอต่อคณะกรรมการประสานแผนพัฒนาท้องถิ่นเพื่อพิจารณาให้ความเห็นชอบ และเสนอขอรับอนุมัติจากสภาท้องถิ่นตามลำดับ เมื่อสภาท้องถิ่นอนุมัติแล้ว ผู้บริหารท้องถิ่นจึงประกาศใช้แผนต่อไป

1.4 ประโยชน์ของการจัดทำแผนยุทธศาสตร์การพัฒนา

การจัดทำแผนยุทธศาสตร์การพัฒนาเป็นเครื่องมืออย่างหนึ่ง เพื่อช่วยให้องค์การบริหารส่วนตำบลสามารถดำเนินการพัฒนาให้บรรลุวัตถุประสงค์และเป้าหมาย ให้เกิดประสิทธิภาพและประหยัดทั้งด้านระยะเวลา บุคลากร และงบประมาณ ซึ่งยังประโยชน์และเกิดผลดีต่อท้องถิ่น และประชาชนสรุปได้ดังนี้

- 1.ทำให้เกิดการประสานการดำเนินการพัฒนาในเขตพื้นที่ขององค์การบริหารส่วนตำบลอย่างเป็นระบบ ลดปัญหาความซ้ำซ้อนและความขัดแย้ง ตลอดจนเป็นการประหยัดทรัพยากรทางการบริหาร
- 2.ทำให้องค์การบริหารส่วนตำบลมีทิศทางและแนวทางการพัฒนาที่ชัดเจน สามารถแก้ไขปัญหาต่างๆที่เกิดขึ้นตอบสนองความต้องการของประชาชน สนองตอบนโยบายระดับต่างๆที่เกี่ยวข้อง และพัฒนาตามศักยภาพที่ท้องถิ่นมีอยู่
- 3.ทำให้เกิดกระบวนการตรวจสอบ ติดตาม และควบคุมการดำเนินงาน โครงการพัฒนาต่างๆอย่างมีประสิทธิภาพ

บทที่ 2

สภาพทั่วไปและข้อมูลพื้นฐานสำคัญของท้องถิ่น

2.1 ข้อมูลเกี่ยวกับตำบลเชิงกลางและตำบลพญาแก้ว

1) ที่ตั้งและอาณาเขต

ทิศเหนือ	ติดต่อกับ	ตำบลพระธาตุ อำเภอเชิงกลาง และตำบลทุ่งช้าง อำเภอทุ่งช้าง
ทิศใต้	ติดต่อกับ	ตำบลพญาแก้วและตำบลเชิงคาน อำเภอเชิงกลาง
ทิศตะวันออก	ติดต่อกับ	ตำบลพญาแก้ว อำเภอเชิงกลาง และตำบลภูคา อำเภอบัว
ทิศตะวันตก	ติดต่อกับ	ตำบลพระพุทธบาทและตำบลเปือ อำเภอเชิงกลาง

1.1) พื้นที่และอาณาเขต

พื้นที่ทั้งหมด 86 ตารางกิโลเมตร

1.2) ลักษณะภูมิประเทศ

- พื้นที่ส่วนใหญ่เป็นภูเขาสลับซับซ้อนและมีที่ราบลุ่ม

- มีแม่น้ำไหลผ่าน 2 สาย คือ

1. แม่น้ำน่านไหลจากอำเภอทุ่งช้างผ่านตำบลเปือ,ตำบลเชิงกลาง,ตำบลเชิงคาน, ตำบลพระพุทธบาท, และผ่านไปยังตำบลแง อำเภอบัว
2. แม่น้ำคอนไหลผ่านตำบลพญาแก้ว,ตำบลเชิงกลางลงสู่แม่น้ำน่านที่บ้านสบคอน ตำบลเชิงกลาง

2) ลักษณะภูมิอากาศ

- สภาพอากาศเป็นแบบมรสุมเมืองร้อนแบ่งเป็น 3 ฤดู คือ

1. ฤดูฝนเริ่มตั้งแต่เดือนพฤษภาคม ถึงเดือนพฤศจิกายน ส่วนใหญ่ฝนจะไม่ตกต้องตาม ฤดูกาล
2. ฤดูหนาวตั้งแต่เดือนพฤศจิกายนถึงเดือนกุมภาพันธ์ในฤดูหนาวจัดช่วง เดือนธันวาคม
3. ฤดูร้อนตั้งแต่เดือนกุมภาพันธ์ถึงเดือนพฤษภาคมในฤดูร้อนอากาศจะร้อนจัดช่วงเดือน เมษายน

3) การปกครอง

ตารางแสดงข้อมูลหมู่บ้านในเขตพื้นที่ อบต. เชียงกลางพญาแก้ว

ตำบลเชียงกลาง

ลำดับ	ชื่อหมู่บ้าน	หมู่	ชื่อผู้ใหญ่บ้าน	จำนวน ครัวเรือน	จำนวนประชากร			หมายเหตุ
					ชาย	หญิง	รวม	
1	บ้านคู	4	นายเกียรติ ขอดเตชะ	137	212	194	408	(หมู่ที่ 9,13 หมู่บ้าน คาบเกี่ยว เทศบาล)
2	บ้านหนอง	6	นางต้า พิลากุล	146	237	254	491	
3	บ้านชี	7	นายเคชา เทใหม่	95	146	145	291	
4	บ้านกอก	8	นางรินรดา สุต้า	123	197	224	421	
5	บ้านจิว	9	นายมหิธา วงษ์กันทะ	130	193	222	415	
6	บ้านร่มไทร	12	นายดี กอกัน	94	162	149	311	
7	บ้านสบกอน	13	นายประยุทธ มะโน	38	46	50	96	
รวมตำบลเชียงกลาง				763	1,193	1,238	2,431	

*ข้อมูล ณ เมษายน 2558

ตำบลพญาแก้ว

ลำดับ	ชื่อหมู่บ้าน	หมู่	ชื่อผู้ใหญ่บ้าน	จำนวนครัวเรือน	จำนวนประชากร			หมายเหตุ
					ชาย	หญิง	รวม	
1	บ้านน้ำคา	1	นายสวาท แสงรัตน์	10	10	6	16	(หมู่ที่ 1,2,3 หมู่บ้านคาบเกี่ยวเทศบาล)
2	บ้านคันทนา	2	กำนันมนัส พลกล้า	19	11	6	17	
3	บ้านพุด	3	นายชาติรี ท่างาม	3	1	-	1	
4	บ้านพญาแก้ว	4	นายสมรรถพล ขอดเดชะ	86	137	141	278	
5	บ้านผาน้ำน้อย	5	นายสนั่น บุญตัน	149	263	266	529	
6	บ้านเกวต	6	นายกมล รกไพโร	175	351	310	661	
7	บ้านม่วง	7	นายธนพล จักรอะโน	52	87	93	180	
รวมตำบลพญาแก้ว				494	860	822	1,682	
รวมตำบลพญาแก้วและตำบลเชียงกลาง				1,257	2,053	2,060	4,113	

*ข้อมูล ณ เมษายน 2558

4) ท้องถิ่นอื่นในตำบล

- จำนวนเทศบาล 1 แห่ง (เทศบาลตำบลเชียงกลาง)
- จำนวนสุขาภิบาล - แห่ง

5) การประกอบอาชีพ

- ส่วนใหญ่ประชากรจะประกอบอาชีพทางการเกษตร เช่น ทำนา ทำไร่ ทำสวน รับจ้าง เก็บของป่าและยังมีประชากรในวัยหนุ่มสาวได้ออกไปทำงานต่างจังหวัดโดยเฉพาะกรุงเทพฯ และต่างประเทศเป็นจำนวนมาก (ไต้หวัน,ฮ่องกง,เกาหลี)

6) หน่วยธุรกิจในเขต อบต.

- ธนาคาร - แห่ง
- โรงแรม 1 แห่ง
- ปั้มน้ำมันและก๊าซ - แห่ง
- โรงงานอุตสาหกรรม - แห่ง
- โรงสี 13 แห่ง
- ที่พัก(เช่น รีสอร์ทฯ) 1 แห่ง

7) การศึกษา

- โรงเรียนประถมศึกษา 5 แห่ง
- โรงเรียนมัธยมศึกษา - แห่ง (โรงเรียนขยายโอกาส)

-โรงเรียนอาชีวศึกษา	-	แห่ง
-โรงเรียน/สถาบันชั้นสูง	-	แห่ง
-ศูนย์พัฒนาเด็กเล็ก	5	แห่ง
-ศูนย์การเรียนรู้ชุมชนชาวเขาแม่ฟ้าหลวง	2	แห่ง
-ที่อ่านหนังสือพิมพ์ประจำหมู่บ้าน	11	แห่ง
-ศูนย์การเรียนรู้ชุมชน	1	แห่ง

8) สถาบันและองค์กรทางศาสนา

-วัด	2	แห่ง
-สำนักสงฆ์	3	แห่ง

9) สาธารณสุข

-โรงพยาบาลส่งเสริมสุขภาพชุมชนตำบล	1	แห่ง
-สถานบริการสาธารณสุขชุมชนบ้านผาน้ำน้อย	1	แห่ง
-สถานพยาบาลเอกชน	-	แห่ง
-ร้านขายยาแผนปัจจุบัน	-	แห่ง

10) ความปลอดภัยในชีวิตและทรัพย์สิน

-สถานีตำรวจ	-	แห่ง
-สถานีดับเพลิง	-	แห่ง

11) การบริการขั้นพื้นฐาน

การคมนาคม

สภาพการคมนาคมของแต่ละหมู่บ้านส่วนมากเป็นถนนดินลูกรัง ในช่วงฤดูฝนการเดินทางไม่สะดวก และมีถนนคอนกรีตเป็นบางช่วง

การโทรคมนาคม

- ที่ทำการไปรษณีย์โทรเลข	-	แห่ง
- สถานีโทรคมนาคมอื่นๆ	-	แห่ง

การไฟฟ้า

-จำนวนครัวเรือนที่มีไฟฟ้าใช้ของ 13 หมู่บ้านในพื้นที่รับผิดชอบ คิดเป็นร้อยละ 100
(ข้อมูล จปฐ.ปี 2558 จากกรมพัฒนาชุมชน)

น้ำในการอุปโภคบริโภค

-จำนวนครัวเรือนที่มีน้ำในการอุปโภคบริโภคของ 13 หมู่บ้านในพื้นที่รับผิดชอบ คิดเป็นร้อยละ 100 (ข้อมูล จปฐ.ปี 2558 จากกรมพัฒนาชุมชน)

แหล่งน้ำธรรมชาติ

- ลำเหมือง	22	สาย
- คลองส่งน้ำ	2	แห่ง
- ลำห้วย	20	สาย
- บึง	-	แห่ง
- หนอง	-	แห่ง

แหล่งน้ำที่สร้างขึ้น

- ฝาย	2	แห่ง
- บ่อน้ำตื้น	128	แห่ง
- บ่อบาดาล	2	แห่ง

2.2 ข้อมูลเกี่ยวกับ ศักยภาพขององค์การบริหารส่วนตำบลเชิงกลางพญาแก้ว

จำนวนบุคลากรงบประมาณ

จำนวนบุคลากรทั้งหมด	30	คน
ตำแหน่งในสำนักปลัดองค์การบริหารส่วนตำบล	11	คน
ตำแหน่งในส่วนการคลัง	5	คน
ตำแหน่งในส่วนโยธา	4	คน
ตำแหน่งในส่วนการศึกษา	10	คน
ตำแหน่งในส่วนการสาธารณสุข	-	คน
ระดับการศึกษา		
มัธยมศึกษา	1	คน
ปวช./ปวส.	6	คน
ปริญญาตรี	14	คน
สูงกว่าปริญญาตรี	9	คน

รายได้การคลัง

การบริหารรายรับ

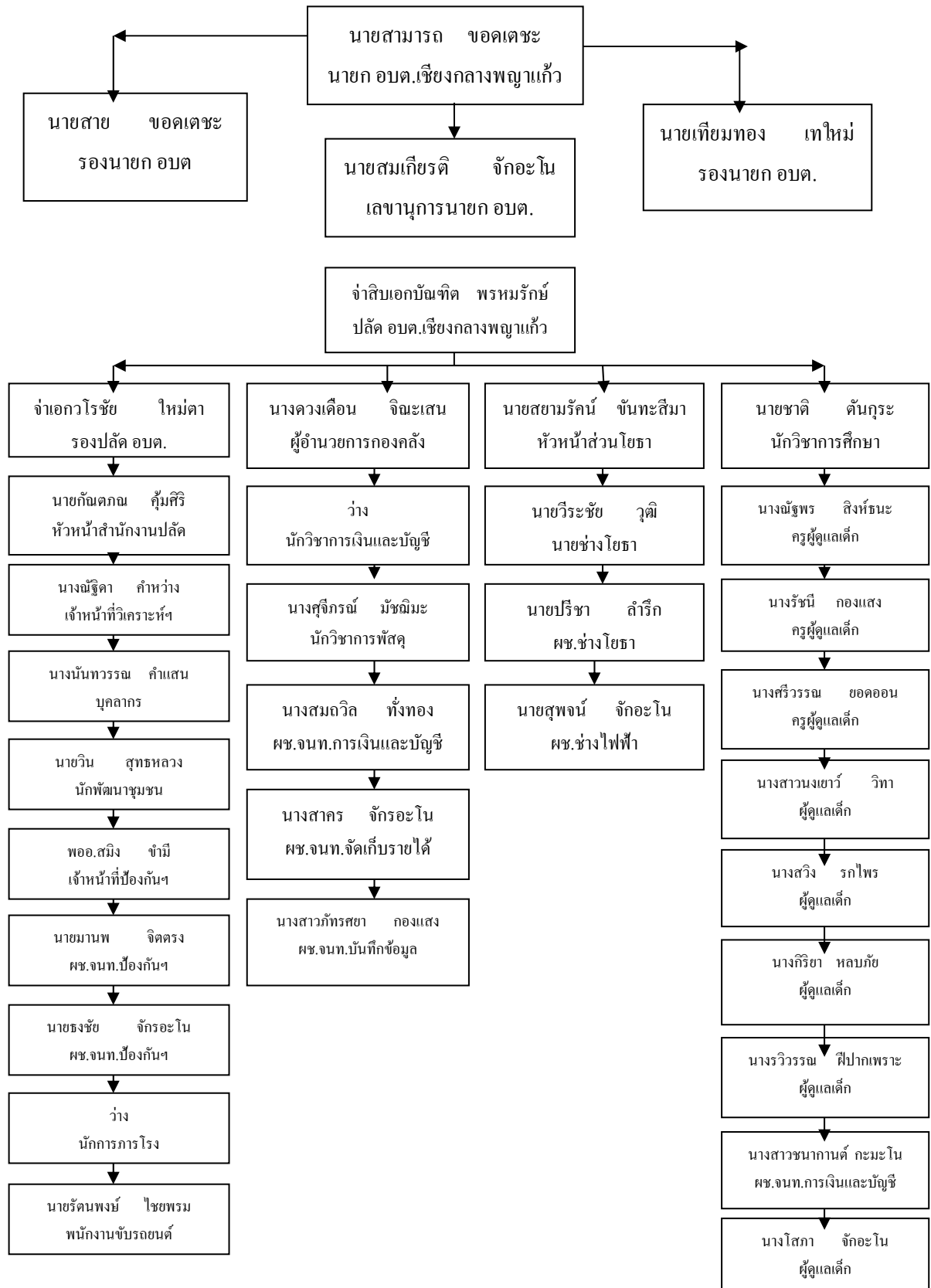
อบต.ได้ประมาณการรายรับไว้ในปีงบประมาณ พ.ศ.2557 รวมทั้งสิ้น	19,005,093.02	บาท
1. หมวดภาษีอากร	219,056.04	บาท
2. หมวดค่าธรรมเนียม ค่าปรับและใบอนุญาต	5,780.00	บาท
3. หมวดรายได้จากทรัพย์สิน	99,467.94	บาท
4. หมวดรายได้เบ็ดเตล็ด	51,137.00	บาท
5. หมวดเงินอุดหนุน	6,225,114.00	บาท
6. ภาษีจัดสรร	12,404,538.04	บาท
7.เงินอุดหนุนเฉพาะกิจ	7,357,620.00	บาท
รวมรายรับจริงทั้งสิ้น	26,362,713.02	บาท

การบริหารรายจ่าย

ในปีงบประมาณ พ.ศ. 2557 องค์การบริหารส่วนตำบลเชียงกลางพญาแก้ว ได้ประมาณการรายจ่ายไว้ทั้งสิ้น 17,800,000 บาท

1. รายจ่ายงบกลาง	647,987.00	บาท
2. หมวดเงินเดือนและค่าจ้างประจำ	7,188,232.00	บาท
3. หมวดค่าจ้างชั่วคราว	-	บาท
4. หมวดค่าตอบแทน วัสดุและวัสดุ	4,400,285.29	บาท
5. หมวดค่าสาธารณูปโภค	191,512.20	บาท
6.หมวดเงินอุดหนุน	2,218,896.75	บาท
7.หมวดค่าครุภัณฑ์ ที่ดินและสิ่งก่อสร้าง	1,170,050.00	บาท
8.รายจ่ายอื่น	1,090,907.00	บาท
รวมรายจ่ายจริงทั้งสิ้น	16,907,870.24	บาท

โครงสร้างองค์การบริหารส่วนตำบลเชิงกลางพญาแก้ว



2. กระบวนการบริหารงานบุคคล

มาตรา 72 แห่งพระราชบัญญัติสภาตำบลและองค์การบริหารส่วนตำบล พ.ศ.2537 ได้กำหนดองค์การบริหารส่วนตำบลจัด แบ่งการบริหารงานออกเป็น

1. สำนักปลัดองค์การบริหารส่วนตำบล
2. ส่วนต่างๆ ที่องค์การบริหารส่วนตำบลได้ตั้งขึ้น

ซึ่งในส่วนของแต่ละที่องค์การบริหารส่วนตำบลจะจัดตั้งขึ้นนั้น ให้คำนึงถึงภารกิจหน้าที่และกฎหมายที่เกี่ยวข้อง โดยอย่างน้อยควรมีโครงสร้างทางการบริหาร ดังนี้

1. สำนัก ปลัดองค์การบริหารส่วนตำบล ทำหน้าที่เกี่ยวกับงานบริหารทั่วไป งานธุรการ งานพิมพ์ดีด งานการเข้า หน้าที่ งานสวัสดิการ งานการประชุม งานเกี่ยวกับการตราข้อบังคับตำบล งานนิติการ งานการพาณิชย์ งานรัฐพิธี งานประชาสัมพันธ์ งานจัดทำแผนพัฒนาตำบล งานจัดทำข้อบังคับ งบประมาณประจำปี งานขออนุมัติดำเนินตามข้อบังคับ งานอื่นๆ ที่เกี่ยวข้องหรือได้รับ มอบหมาย

2. กองคลัง ทำหน้าที่เกี่ยวกับการเงิน การเบิกจ่าย การฝากเงิน การเก็บรักษาเงิน การตรวจเงิน การหักภาษีเงินได้ และการนำส่งภาษี งานเกี่ยวกับการตัดโอนเงินเดือน งานรายงานเงินคงเหลือ ประจำวัน งานขออนุมัติตัดปีและขอขยายเวลาเบิกจ่าย งานการจัดทำงบ แสดงฐานะทางการเงิน งบทรัพย์สิน หนี้สิน งบโครงการ เงินสะสม งานการจัดทำบัญชีทุกประเภท งานทะเบียนคุม เงินรายได้ รายจ่าย งานอื่นๆที่เกี่ยวข้อง หรือได้รับมอบหมาย

3. กองช่าง ทำหน้าที่เกี่ยวกับงานสำรวจ ออกแบบ เขียนแบบถนน อาคาร สะพาน แหล่งน้ำ งานการประมาณค่าใช้จ่าย ตามโครงการ งานควบคุมอาคาร งานการก่อสร้าง และซ่อมบำรุงทาง อาคาร สะพาน แหล่งน้ำ งานอื่นๆที่เกี่ยวข้อง หรือได้รับมอบหมาย

4. ส่วนการศึกษา ศาสนาและวัฒนธรรม ทำหน้าที่จัดทำแผนยุทธศาสตร์ทางการศึกษา ประกอบด้วย การจัดการศึกษาปฐมวัย การจัดการศึกษาขั้นพื้นฐาน การจัดกิจกรรมพัฒนาเด็กและเยาวชน การจัดกิจกรรมพัฒนาอาชีพเยาวชน รวบรวมผลงานการมีส่วนร่วมสนับสนุนการจัดการศึกษาแก่สังกัดต่าง ๆ การทำนุบำรุงศาสนา ศิลปะ วัฒนธรรมและภูมิปัญญาท้องถิ่น

สรุปผลการพัฒนาท้องถิ่นประจำปีงบประมาณ พ.ศ.2557

1.ยุทธศาสตร์การพัฒนาด้านโครงสร้างพื้นฐาน

ลำดับ ที่	โครงการ	งบประมาณ
1	โครงการก่อสร้างลำเหมืองคอนกรีตเสริมเหล็ก บ้านจั่ว หมู่ 9 ต.เชียงกลาง	96,500
2	โครงการก่อสร้างรางระบายน้ำคอนกรีตเสริมเหล็ก(ชนิดมีฝาปิด)บ้านเกวต หมู่ 6 ต.พญาแก้ว	96,000
3	โครงการก่อสร้างถนนคอนกรีตเสริมเหล็กบ้านคู หมู่ 4 ต.เชียงกลาง	87,500
4	โครงการก่อสร้างรางระบายน้ำคอนกรีตเสริมเหล็ก(ชนิดมีฝาปิด)บ้านร่มไทร หมู่ 12 ต.เชียงกลาง	90,000
5	โครงการก่อสร้างถนนคอนกรีตเสริมเหล็ก(ชนิดไม่มีไหล่ทาง)บ้านหนอง หมู่ 6 ต.เชียงกลาง	73,000
6	โครงการก่อสร้างถนนคอนกรีตเสริมเหล็ก(ชนิดไม่มีไหล่ทาง)บ้านผาน้ำน้อย หมู่ 5 ต.พญาแก้ว	84,000
7	โครงการก่อสร้างถนนคอนกรีตเสริมเหล็ก(ชนิดไม่มีไหล่ทาง)บ้านชี หมู่ 7 ต.เชียงกลาง	49,000
8	โครงการก่อสร้างรางระบายน้ำคอนกรีตเสริมเหล็ก(ชนิดไม่มีฝาปิด) บ้านชี หมู่ 7 ต.เชียงกลาง	28,000
9	โครงการก่อสร้างลำเหมืองคอนกรีตเสริมเหล็ก บ้านม่วง หมู่ 7 ต.พญาแก้ว	96,500
10	โครงการปรับปรุงถนนลูกรังเข้าสู่ที่ทำการเกษตร บ้านพูล หมู่ 3 ต.พญาแก้ว	28,000
11	โครงการปรับปรุงถนนลูกรังเข้าสู่ที่ทำการเกษตร บ้านศรีอุดม หมู่ 1	28,000
12	โครงการก่อสร้างถนนคอนกรีตเสริมเหล็ก บ้านกอก หมู่ 8 ต.เชียงกลาง	76,000

ลำดับ ที่	โครงการ	งบประมาณ
13	โครงการขยายเขตระบบจำหน่ายไฟฟ้าสาธารณะบ้านน้ำคา หมู่ 1 ต.พญาแก้ว	94,895.87
14	โครงการขยายเขตระบบจำหน่ายไฟฟ้าสาธารณะบ้านคันทนา หมู่ 2 ต.พญาแก้ว	93,556.81
15	โครงการขยายเขตระบบจำหน่ายไฟฟ้าสาธารณะบ้านกอก หมู่ 8 ต.เขียงกลาง	120,375.92
16	โครงการขยายเขตระบบจำหน่ายไฟฟ้าสาธารณะบ้านสบกอน หมู่ 13 ต.เขียงกลาง	87,013.19
17	โครงการขยายเขตระบบจำหน่ายไฟฟ้าสาธารณะ บ้านพญาแก้ว หมู่ 4 ต.พญาแก้ว	96,554.96
18	โครงการซ่อมผิวจราจรแยกทางหลวงหมายเลข 1291 บ้านกอก-มณีพฤกษ์(เงินอุดหนุนเฉพาะกิจ)	1,499,000
19	โครงการซ่อมแซมถนนลูกรังบ้านน้ำคา หมู่ 1 ต.พญาแก้ว (จ่ายขาดเงินสะสม)	50,000
20	โครงการซ่อมแซมถนนลูกรังบ้านคันทนา หมู่ 2 ต.พญาแก้ว (จ่ายขาดเงินสะสม)	50,000
21	โครงการก่อสร้างลำเหมืองคอนกรีตเสริมเหล็ก บ้านจิว หมู่ 9 ต.เขียงกลาง(จ่ายขาดเงินสะสม)	190,000
22	โครงการก่อสร้างรางระบายน้ำคอนกรีตเสริมเหล็ก บ้านพญาแก้ว หมู่ 4 ต.พญาแก้ว(จ่ายขาดเงินสะสม)	190,000
23	โครงการก่อสร้างถนนคอนกรีตเสริมเหล็ก(ชนิดไม่มีไหล่ทาง) บ้านหนอง หมู่ 6 ต.เขียงกลาง (จ่ายขาดเงินสะสม)	209,000
24	โครงการก่อสร้างถนนคอนกรีตเสริมเหล็ก(ชนิดไม่มีไหล่ทาง) บ้านร่มไทร หมู่ 12 ต.เขียงกลาง (จ่ายขาดเงินสะสม)	190,000

ลำดับ ที่	โครงการ	งบประมาณ
25	โครงการก่อสร้างถนนคอนกรีตเสริมเหล็ก(ชนิดไม่มีไหล่ทาง)บ้านผาน้ำน้อย หมู่ 5 ต.พญาแก้ว (จ่ายขาดเงินสะสม)	208,500
26	โครงการก่อสร้างถังเก็บน้ำคอนกรีตเสริมเหล็ก บ้านชี หมู่ 7 ต.เขียงกลาง (จ่ายขาดเงินสะสม)	199,500
27	โครงการก่อสร้างลำเหมืองคอนกรีตเสริมเหล็ก บ้านม่วง หมู่ 7 ต.พญาแก้ว (จ่ายขาดเงินสะสม)	179,000
28	โครงการก่อสร้างรางระบายน้ำคอนกรีตเสริมเหล็ก(ชนิดมีฝาปิด)บ้านพญาแก้ว หมู่ 4 ต.พญาแก้ว (จ่ายขาดเงินสะสม)	190,000

2.ยุทธศาสตร์การพัฒนาด้านเศรษฐกิจและการท่องเที่ยวเชิงอนุรักษ์

ลำดับ ที่	โครงการ	งบประมาณ
1	อุดหนุนกลุ่มอาชีพบ้านพญาแก้ว หมู่ 4 ต.พญาแก้ว(โครงการทำน้ำยาอเนกประสงค์)	10,000
2	อุดหนุนกลุ่มอาชีพบ้านจิว หมู่ 9 ต.เขียงกลาง(โครงการเพาะเห็ดนางฟ้า)	10,000
3	โครงการจัดงานเมืองมะแขว่น แคนดอกกั๋ง ดงป่าเมียง เสียงดีพิณ บ้านชี หมู่ 7 ต.เขียงกลาง	5,500
4	การจัดงานลำไย ณ บ้านพญาแก้ว หมู่ 4 ต.พญาแก้ว	60,000

3.ยุทธศาสตร์การพัฒนาสังคมและความมั่นคงของมนุษย์

ลำดับ ที่	โครงการ	งบประมาณ
1	อุดหนุนโรงเรียนบ้านผาน้ำน้อย(โครงการอาเซียนเพื่อนบ้าน)	10,000
2	อุดหนุนโรงเรียนบ้านกอก(โครงการเลี้ยงปลาคุกในบ่อซีเมนต์)	10,000
3	อุดหนุนโรงเรียนบ้านชี(โครงการเลี้ยงไก่พันธุ์ไข่)	10,000
4	อุดหนุนโรงเรียนบ้านหนอง(โครงการเลี้ยงไก่พันธุ์พื้นเมือง)	10,000
5	อุดหนุนโรงเรียนไตรราษฎร์สามัคคี(โครงการส่งเสริมนิสัยรักการอ่าน)	10,000
6	อุดหนุนโรงเรียนไตรมิตรวิทยา(โครงการพัฒนาการเรียนการสอนดนตรีพื้นเมือง)	10,000
7	อุดหนุนศูนย์การเรียนรู้ชุมชนตำบลพญาแก้ว(โครงการส่งเสริมแหล่งเรียนรู้ แหล่งรับ บริการของชุมชน พัฒนาเทคโนโลยีสารสนเทศอินเทอร์เน็ต กศน.ตำบลพญาแก้ว	10,000
8	อุดหนุนโครงการพัฒนาสาธารณสุขมูลฐานประจำหมู่บ้าน 10 หมู่บ้าน	150,000
9	การจัดกิจกรรมวันเด็กแห่งชาติปี 2557	30,000
10	เบี้ยยังชีพผู้สูงอายุ(เงินอุดหนุนเฉพาะกิจ)	3,431,200
11	เบี้ยยังชีพผู้พิการ(เงินอุดหนุนเฉพาะกิจ)	1,099,500
12	เบี้ยยังชีพผู้ป่วยเอดส์	24,000
13	โครงการประชุมประชาคมระดับหมู่บ้าน/ตำบล	11,900

ลำดับ ที่	โครงการ	งบประมาณ
14	สนับสนุนค่าอาหารกลางวันสำหรับนักเรียนสังกัดสำนักงานคณะกรรมการ การศึกษาขั้น พื้นฐาน(สพฐ.)จำนวน 5 โรงเรียน	1,204,000
15	สนับสนุนค่าอาหารกลางวันสำหรับศูนย์พัฒนาเด็กเล็ก จำนวน 5 ศูนย์	532,000
16	จัดซื้ออาหารเสริม(นม)โรงเรียนในพื้นที่จำนวน 5 โรงเรียน	505,524.69
17	จัดซื้ออาหารเสริม(นม)ศูนย์พัฒนาเด็กเล็กจำนวน 5 ศูนย์	164,033.55
18	อุดหนุนที่ทำการปกครองอำเภอเชียงกลาง(โครงการป้องกันและแก้ไขปัญหาเสพ ติคแบบบูรณาการ ประจำปี พ.ศ.2557)	10,000
19	อุดหนุนสภาวัฒนธรรมอำเภอเชียงกลาง(โครงการสุขวัยข้าวอำเภอเชียงกลาง)	20,000
20	โครงการรดน้ำคำหัวผู้สูงอายุ ประจำปี พ.ศ. 2557	27,500
21	โครงการบวงสรวงเจ้าพ่อพญาแก้ว บ้านพญาแก้ว หมู่ 4 ต.พญาแก้ว	10,000
22	โครงการแห่เทียนพรรษา	19,880
23	โครงการประเพณีกินส โลด(ตีพิ) บ้านเกวต หมู่ 6 ต.พญาแก้ว	5,000
24	โครงการบวชป่าและสืบชะตาแม่น้ำกอน	10,000
25	โครงการส่งเสริมและป้องกันโรคประชาชนบ้านหนอง หมู่ 6 ต.เชียงกลาง	35,000

ลำดับ ที่	โครงการ	งบประมาณ
26	อุดหนุนโรงเรียนบ้านกอก(โครงการแข่งขันกีฬาเยาวชน ประชาชน)	20,000
27	อุดหนุนโรงเรียนบ้านหนอง(โครงการแข่งขันกีฬาเยาวชน ประชาชน)	20,000
28	อุดหนุนโรงเรียนบ้านชี(โครงการแข่งขันกีฬาเยาวชน ประชาชน)	20,000
29	อุดหนุนโรงเรียนบ้านเกวด(โครงการแข่งขันกีฬาเยาวชน ประชาชน)	20,000
30	อุดหนุนโรงเรียนบ้านผาน้ำน้อย(โครงการแข่งขันกีฬาเยาวชน ประชาชน)	20,000
31	โครงการประกวดสวนมนต์สรภัญญะ	10,000
32	โครงการอบรมให้ความรู้คุณธรรมจริยธรรม	8,000
33	โครงการรณรงค์ ลด ละ เลิก อบายมุข(จัดทำป้ายไวนิล)	750
34	อุดหนุนสภาวัฒนธรรมตำบลเชียงกลาง(โครงการทำบุญนมัสการพระธาตุศรีบัว แบ่ง)	10,000
35	อุดหนุนสภาวัฒนธรรมตำบลพญาแก้ว(โครงการทำบุญนมัสการพระธาตุศรีวิสุทธิ คุณมงคลนิมิต)	10,000
36	โครงการหมู่บ้านเศรษฐกิจพอเพียง บ้านพญาแก้ว หมู่ 4 ต.พญาแก้ว	10,000
37	โครงการปรับปรุงศูนย์พัฒนาเด็กเล็กบ้านผาน้ำน้อย	35,000

ลำดับ ที่	โครงการ	งบประมาณ
38	โครงการปรับปรุงศูนย์พัฒนาเด็กเล็กบ้านกอก	50,000
39	โครงการปรับปรุงศูนย์พัฒนาเด็กเล็กบ้านเกวด	23,800
40	โครงการปรับปรุงศูนย์พัฒนาเด็กเล็กบ้านหนอง(สาขาบ้านเกวด)	34,000
41	โครงการจ้างเหมาแรงงานปูกระเบื้องศูนย์พัฒนาเด็กเล็กบ้านจิว	14,850
42	อุดหนุนชมรมอาสาสมัครสาธารณสุขตำบลเชียงกลาง	5,000
43	อุดหนุนชมรมอาสาสมัครสาธารณสุขตำบลพญาแก้ว	5,000
44	โครงการจัดซื้อสื่อการเรียนการสอนเครื่องเล่นเด็กและอุปกรณ์การพัฒนาคู่มือวัย ของศูนย์พัฒนาเด็กเล็ก จำนวน 4 แห่ง (เงินอุดหนุนเฉพาะกิจ)	166,600

4.ยุทธศาสตร์การพัฒนาด้านศิลปวัฒนธรรม จารีตประเพณีและภูมิปัญญาท้องถิ่น

ลำดับ ที่	โครงการ	งบประมาณ
1	อุดหนุนที่ทำการปกครองอำเภอเขียงกลาง(โครงการจัดกิจกรรมอนุรักษ์ประเพณีวัฒนธรรมจังหวัดน่านประจำปี 2557)	20,000
2	อุดหนุนที่ทำการปกครองอำเภอเขียงกลาง(โครงการจัดงานรัฐพิธีประจำปี 2557และการจัดงานวันสำคัญต่างๆ)	10,000
3	อุดหนุนคณะกรรมการหมู่บ้าน บ้านคู่ หมู่ 4 (โครงการทานสลากภัต)	5,000

5.ยุทธศาสตร์การพัฒนาด้านการจัดการทรัพยากรธรรมชาติและสิ่งแวดล้อม

ลำดับ ที่	โครงการ	งบประมาณ
1	โครงการจัดทำแนวกันไฟป่า	19,600
2	ค่าใช้จ่ายในงานป้องกันและบรรเทาสาธารณภัย เช่น ภัยแล้ง ภัยหนาว อุทกภัย สภาวะฝน ทิ้งช่วง การป้องกันโรคระบาดในพืชไร่ พืชสวน การช่วยเหลือผู้ประสบภัยพิบัติ กรณีที่พืชไร่พืชสวนและอื่นๆได้รับความเสียหาย	4,540
3	โครงการทำดีตามรอยพ่อก่อสร้างฝายชะลอน้ำ	24,600

6.ยุทธศาสตร์การพัฒนาด้านการบริหารจัดการและการบริการ

ลำดับ ที่	โครงการ	งบประมาณ (บาท)
1	เงินเดือนนายก/รองนายก อบต.,ค่าตอบแทนประจำตำแหน่ง,ค่าตอบแทนพิเศษ นายก/รอง นายก อบต.,ค่าตอบแทนเลขานุการนายก อบต.,ค่าตอบแทนสมาชิกสภา อบต.	2,861,390
2	เงินเดือน/เงินเพิ่ม/เงินปรับวุฒิ/เงินประจำตำแหน่งของพนักงานส่วนตำบล	3,273,482
3	ค่าจ้าง/เงินเพิ่มพนักงานจ้าง	1,053,360
4	เงินเดือน/เงินเพิ่มของครูผู้ดูแลเด็กและค่าจ้าง/เงินเพิ่มของพนักงานจ้าง เงินสมทบกองทุนประกันสังคมของหัวหน้าศูนย์พัฒนาเด็กเล็ก/ผู้ช่วยผู้ดูแลเด็ก (เงินอุดหนุนเฉพาะกิจ)	1,615,434
5	ค่าจ้างที่ปรึกษาเพื่อศึกษาวิจัยประเมินผล (โบนัส)	20,000
6	สมทบกองทุนบำเหน็จบำนาญของข้าราชการท้องถิ่น	113,000
7	ค่าธรรมเนียมและค่าลงทะเบียนต่างๆ	44,600
8	ค่าเดินทางไปราชการ	62,980
9	ค่าจัดซื้อวัสดุสำนักงาน	90,572.80
10	ค่าจัดซื้อน้ำดื่ม	17,355
11	ค่าจัดซื้อหนังสือพิมพ์และวารสาร	45,920
12	ค่าวัสดุงานบ้านงานครัว	49,852
13	ค่าวัสดุยานพาหนะและขนส่ง	9,380
14	ค่าวัสดุเชื้อเพลิงและหล่อลื่น	138,890
15	ค่าวัสดุวิทยาศาสตร์หรือการแพทย์	69,450
16	ค่าวัสดุคอมพิวเตอร์	68,902.25
17	ค่าวัสดุไฟฟ้าและวิทยุ เช่น โคมไฟฟ้า สายไฟฟ้า หลอดไฟฟ้า	49,415
18	ค่าวัสดุก่อสร้าง	73,883
19	ค่าวัสดุประปา	47,345
20	ค่าวัสดุโฆษณาและเผยแพร่	1,800

ลำดับ ที่	โครงการ	งบประมาณ (บาท)
21	ค่าไฟฟ้า	66,997
22	ค่าโทรศัพท์	14,202.20
23	ค่าไปรษณีย์	5,433
24	ค่าครุภัณฑ์สำนักงานเช่น โต๊ะ เก้าอี้ ตู้เก็บเอกสาร ตู้เก็บของ โต๊ะหมู่บูชา โปเดียม	44,900
25	ค่าครุภัณฑ์เครื่องเล่นกลางแจ้ง(ศูนย์พัฒนาเด็กเล็ก)	40,000
26	ค่าครุภัณฑ์อื่นๆ(จัดซื้อแม่กลม,กลองเก็บเครื่องมือ)	5,000
27	ค่าครุภัณฑ์คอมพิวเตอร์	62,000
28	ค่าครุภัณฑ์ยานพาหนะและขนส่ง(จัดซื้อหัวฟร็อกถินน้ำใช้สำหรับรดดับเพลิง)	28,000
29	ค่าบำรุงรักษาซ่อมแซมทรัพย์สินต่างๆของ อบต.เขียงกลางพญาแก้ว	68,250
30	ค่าตอบแทนคณะกรรมการจัดซื้อจัดจ้าง	11,000
31	ค่าตอบแทนการปฏิบัติหน้าที่ อปพร.	18,000
32	ค่าตอบแทนผู้ปฏิบัติงานการแพทย์ฉุกเฉิน(EMS)	1,400
33	ค่าเช่าบ้าน	181,800
34	ค่าเช่าซื้อบ้าน	36,000
35	เงินช่วยเหลือการศึกษานูตร	28,720
36	เงินช่วยเหลือคำรักษาพยาบาล	12,490
37	ค่าใช้จ่ายในการเลือกตั้งซ่อมสมาชิกสภา อบต.(บ้านม่วง)	54,506
38	ค่าจ้างเหมาบริการรายเดือนเจ้าหน้าที่ประจำศูนย์ข้อมูลข่าวสารอำเภอเขียงกลาง	24,000
39	(เดือนละ 6,000 บาท)	
40	ค่าจ้างเหมาบริการนอนเวรยามรักษาสถานที่ราชการ(เดือนละ 4,500 บาท)	54,000
41	ค่าจ้างเหมาบริการรายเดือน ตำแหน่ง ผู้ช่วยเจ้าหน้าที่บันทึกข้อมูล (4,000 x 6 เดือน, 4,500 x 6 เดือน)	51,000
42	ค่าจ้างเหมาบริการรายเดือน ตำแหน่ง ผู้ช่วยครูผู้ดูแลเด็ก(เดือนละ 5,000 บาท)	60,000
43	ค่าจ้างเหมาบริการอื่นๆ เช่น ถ่ายเอกสาร ทำป้ายไวนิล ทำกรอบรูปพระบรมฉายาลักษณ์	17,899.00
44	ค่าจ้างเหมาจัดเก็บขยะในหมู่บ้านชุมชน(บ้านคู หมู่ 4 ต.เขียงกลาง,บ้านจิว หมู่ 9ต.เขียง กลาง)	20,400
45	ค่ารับรองในการต้อนรับบุคคล,ค่าเลี้ยงรับรองประชุมสภาฯ	21,395

ลำดับ ที่	โครงการ	งบประมาณ (บาท)
46	ค่าทำเบี้ยประกันภัยรถยนต์ส่วนบุคคล	3,623
47	ค่าของขวัญของรางวัลหรือเงินรางวัลในการจัดกิจกรรมต่างๆ	1,000
48	ค่าจ้างเหมาบริการรายเดือน(ผู้ช่วยเจ้าหน้าที่การเงินและบัญชี 6,000 บาท/เดือน)	72,000
49	เงินสมทบกองทุนประกันสังคมของพนักงานจ้าง	70,608
50	เงินสมทบกองทุนหลักประกันสุขภาพ	49,748
51	เงินสมทบกองทุนสวัสดิการชุมชนตำบลพญาแก้ว	10,000
52	เงินสมทบกองทุนสวัสดิการชุมชนตำบลเชียงกลาง	10,000
53	โครงการฝึกอบรมเพื่อเพิ่มประสิทธิภาพการปฏิบัติงานของผู้บริหาร,สมาชิกสภาท้องถิ่น พนักงานส่วนตำบล พนักงานจ้างและศึกษาดูงานของ อบต.เชียงกลางพญาแก้ว	182,795
54	ค่าจ้างเหมาในการดูแลระบบ Internet	4,000
55	โครงการฝึกอบรมการจัดตั้งและทบทวนอาสาสมัครป้องกันภัยฝ่ายพลเรือน	149,600
56	เงินสำรองจ่าย (ค่าใช้จ่ายในกรณีฉุกเฉินที่มีสาธารณภัยเกิดขึ้นหรือกรณีที่เป็นเร่งด่วน ต่างๆซึ่งไม่สามารถคาดการณ์ไว้ล่วงหน้าฯลฯ มีรายละเอียดดังนี้(รวม 370,631 บาท) ค่าจัดซื้อพลาสติกกรองพื้นสีดำ ค่าจัดซื้อกระสอบทราย ค่าจ้างเหมาบริการทำป้ายไวนิล โครงการรวมใจต้านภัยหนาว ค่าจัดซื้อผ้าห่มกันหนาวตามโครงการรวมใจต้านภัยหนาว โครงการปรับปรุงซ่อมแซมผิวจราจรถนนลูกรังสายบ้านหนองและสายบ้านผาน้ำน้อย โครงการขุดลอกหน้าฝายห้วยจิ้ง บ้านจิ้ง หมู่ 9 ต.เชียงกลาง ค่าจัดซื้อ ไม้เนื้อแข็งเพื่อซ่อมแซมสะพานลวดสลิง บ้านผาน้ำน้อย หมู่ 5 ต.พญาแก้ว เงินช่วยเหลือผู้ประสบสาธารณภัยอายุลูกเห็บ ค่าจ้างเหมาบริการตามโครงการขุดลอกหน้าฝายข้อมือเหล็กเพื่อกักเก็บน้ำ เงินช่วยเหลือผู้ประสบภัยวาตภัยและอัคคีภัย	1,900 7,500 500 72,000 75,000 32,000 14,560 54,759 98,000 14,412

นอกจากนี้ยังมีงานส่งเสริมและสนับสนุนความเข้มแข็งของชุมชน การจัดการสัมมนาอาสาสมัครพิทักษ์สิ่งแวดล้อมโดยกระบวนการประชาคมหมู่บ้าน การสนับสนุนการจัดกิจกรรมงานวันเด็กแห่งชาติ การให้การสงเคราะห์กับคนพิการและผู้สูงอายุ และคนด้อยโอกาส การดำเนินการจัดกิจกรรมเกี่ยวกับงานศาสนา วัฒนธรรม และประเพณีท้องถิ่น การดำเนินการจัดการแข่งขันกีฬาและนันทนาการ และการสนับสนุนหญิง-มีครรภ์และเด็กแรกเกิดถึง 5 ปี มีสุขภาพสมบูรณ์ และงานบรรณเทศาธารณภัย ซึ่งการพัฒนาเหล่านี้ส่งผลให้ประชาชนมีคุณภาพชีวิตที่ดีขึ้นในระดับหนึ่ง แต่หากมองเชิงการพัฒนาแบบองค์รวม พบว่าสิ่งแวดล้อมต่าง ๆ ไม่เอื้อให้ประชาชนได้เข้าถึงวิธีการเรียนรู้อย่างต่อเนื่องตลอดชีวิต ทำให้เกิดการพัฒนาระบบแยกส่วนขาดการบูรณาการ สภาพสังคมในชุมชนมีความเหลื่อมล้ำกันทางด้านรายได้ไม่สามารถแก้ปัญหาความยากจนได้

2.3 จุดยืนทางยุทธศาสตร์(Positioning)ขององค์การบริหารส่วนตำบลเชิงกลางพญาแก้ว

องค์การบริหารส่วนตำบลเชิงกลางพญาแก้ว มีจุดเด่นและจุดแข็ง ดังนี้คือ

1.มีทรัพยากรธรรมชาติที่อุดมสมบูรณ์และหลากหลาย เช่น แหล่งน้ำธรรมชาติป่าไม้ ซึ่งเอื้อต่อการประกอบอาชีพด้านเกษตรกรรม และมีแหล่งท่องเที่ยวทางธรรมชาติที่สวยงาม เช่น น้ำตกเป็นต้น

2.มีผู้บริหารและคณะทำงานที่มีวิสัยทัศน์กว้างไกลมีความสามารถในการบริหารกิจการขององค์การบริหารส่วนตำบลให้มีความก้าวหน้า ประกอบกับพนักงานส่วนตำบลมีความสามารถในการปฏิบัติงานได้อย่างมีประสิทธิภาพและสามารถเข้าถึงทุกหมู่บ้าน อย่างเป็นอันหนึ่งอันเดียวกัน มีการประสานงานกับชุมชน

อย่างต่อเนื่องทำให้การบริหารงานขององค์การบริหารส่วนตำบลสามารถพัฒนาได้จนถึงปัจจุบัน

ฉะนั้น ด้วยสภาพพื้นที่ขององค์การบริหารส่วนตำบลเชิงกลางพญาแก้วที่มีความอุดมสมบูรณ์ ทั้งทรัพยากรธรรมชาติและปัจจัยที่เอื้อต่างๆ จึงเหมาะแก่การทำการเกษตร จึงกำหนดจุดยืนทางยุทธศาสตร์ (Positioning) ของตำบลเชิงกลางและตำบลพญาแก้ว

แผนยุทธศาสตร์

➤ ยุทธศาสตร์ที่สำคัญของชาติ

➤ การวิเคราะห์ศักยภาพการพัฒนาท้องถิ่น

3.1 กรอบแนวคิดในการจัดทำยุทธศาสตร์การพัฒนาท้องถิ่น

➤ ยุทธศาสตร์หลัก คสช. โดยมีพลเอก ประยุทธ์ จันทร์โอชา เป็นนายกรัฐมนตรีฯ

1. ยุทธศาสตร์การสร้างความเป็นธรรมในสังคม
2. ยุทธศาสตร์พัฒนาคนสู่สังคมแห่งการเรียนรู้ตลอดชีวิตอย่างยั่งยืน
3. ยุทธศาสตร์สร้างความเข้มแข็งภาคการเกษตร ความมั่นคงของอาหารและพลังงาน
4. ยุทธศาสตร์การปรับโครงสร้างเศรษฐกิจสู่การเติบโตอย่างมีคุณภาพและยั่งยืน
5. ยุทธศาสตร์การสร้างเชื่อมโยงกับประเทศในภูมิภาคเพื่อความมั่นคงทางเศรษฐกิจและสังคม
6. ยุทธศาสตร์การจัดการทรัพยากรธรรมชาติและสิ่งแวดล้อมอย่างยั่งยืน
7. ยุทธศาสตร์ในการปรับปรุง เปลี่ยนแปลง โครงสร้างการบริหารงานของรัฐวิสาหกิจให้เกิดประโยชน์กับประชาชนในการใช้บริการอย่างแท้จริง
8. ยุทธศาสตร์ในการปรับปรุงระบบโทรคมนาคม เทคโนโลยีของชาติให้เกิดความมั่นคงและยั่งยืนในอนาคตให้ทัดเทียมอาเซียน และประชาคมโลก
9. ยุทธศาสตร์ในการป้องกันและปราบปรามการทุจริต คอร์รัปชันอย่างยั่งยืน

➤ ค่านิยมหลักของคนไทย จำนวน 12 ประการดังนี้

1. มีความรักชาติ ศาสนา พระมหากษัตริย์ สามสถาบันหลักของชาติ
2. ซื่อสัตย์ เสียสละ อดทน
3. กตัญญูต่อพ่อ แม่ ผู้ปกครอง ครู
4. ใฝ่หาความรู้ทั้งทางตรงและทางอ้อม
5. รักษาวัฒนธรรมไทยอย่างดีงาม
6. มีศีลธรรม ห่วงดีต่อผู้อื่น
7. เข้าใจ เรียนรู้การเป็นประชาธิปไตยอันมีพระมหากษัตริย์เป็นประมุข
8. มีระเบียบวินัย เคารพกฎหมาย เคารพผู้ใหญ่
9. มีสติ รู้คิด รู้ทำ
10. รู้จักดำรงตน โดยใช้ปรัชญาเศรษฐกิจพอเพียง
11. ความเข้มแข็งในจิตใจ ไม่ยอมแพ้ต่ออำนาจฝ่ายต่ำ
12. คำนึงถึงผลประโยชน์ส่วนรวม มากกว่าผลประโยชน์ตัวเอง

แผนพัฒนาเศรษฐกิจและสังคมแห่งชาติ ฉบับที่ 11 (พ.ศ.2555-2559)

ยุทธศาสตร์และเป้าประสงค์การพัฒนาการพัฒนาระบบเศรษฐกิจและสังคมแห่งชาติ ฉบับที่ 11

ยุทธศาสตร์ที่	ประเด็นยุทธศาสตร์	เป้าหมาย
1	ยุทธศาสตร์การสร้างความเป็นธรรมในสังคม	
	<p>(1) การสร้างความมั่นคงทางเศรษฐกิจและสังคมให้ทุกคนในสังคมไทยสามารถจัดการความเสี่ยงและสร้างโอกาสในชีวิตให้แก่ตนเอง</p> <p>(2) สร้างโอกาสให้ทุกคนเข้าถึงบริการทางสังคมตามสิทธิพึงมีพึงได้ เน้นการสร้างภูมิคุ้มกันระดับปัจเจกและสร้างการมีส่วนร่วมในกระบวนการตัดสินใจในการพัฒนาประเทศ</p> <p>(3) การเสริมสร้างพลังให้ทุกภาคส่วนสามารถเพิ่มทางเลือกการใช้ชีวิตในสังคมและสร้างการมีส่วนร่วมในเชิงเศรษฐกิจ สังคมและการเมืองได้อย่างมีคุณค่าและศักดิ์ศรี</p>	<p>เพื่อสร้างโอกาสการเข้าถึงแหล่งทุน ทรัพยากรการประกอบอาชีพ ยกระดับรายได้ และสร้างความมั่นคงทางสังคมให้ทุกคนในสังคมไทย ช่วยเหลือกลุ่มเป้าหมายคนยากจน คนด้อยโอกาส แรงงานนอกระบบ/ต่างด้าว ชนกลุ่มน้อยให้เข้าถึงถึงบริการทางสังคม อย่างเท่าเทียมกับกลุ่มอื่น ๆ สนับสนุนให้ภาคีพัฒนาทุกภาคส่วนร่วมแก้ไขปัญหาความเหลื่อมล้ำและความขัดแย้งในสังคมไทยอย่างมีประสิทธิภาพ ร่วมพัฒนาประเทศอย่างเต็มที่และเสริมสร้าง</p> <p>ความสัมพันธ์ของคนในสังคมให้เป็นน้ำหนึ่งใจเดียวกัน</p>

ยุทธศาสตร์ที่	ประเด็นยุทธศาสตร์	เป้าหมาย
2	ยุทธศาสตร์การพัฒนาคนสู่สังคมแห่งการเรียนรู้ตลอดชีวิตอย่างยั่งยืน	
	<p>(1) การส่งเสริมคนไทยให้มีการเกิดที่มีคุณภาพ มีการกระจายที่สอดคล้องกับศักยภาพและโอกาสของพื้นที่</p> <p>(2) พัฒนาคุณภาพคนไทยให้มีภูมิคุ้มกันต่อการเปลี่ยนแปลงและการพัฒนาประเทศในอนาคต</p> <p>(3) ส่งเสริมการเรียนรู้ตลอดชีวิต สร้างโอกาสการเรียนรู้อย่างต่อเนื่องให้คนทุกกลุ่มทุกวัย สามารถเข้าถึงแหล่งเรียนรู้และองค์ความรู้ที่หลากหลาย ทั้งที่เป็นวัฒนธรรม ภูมิปัญญา และองค์ความรู้ใหม่</p>	<p>เพื่อพัฒนาคนไทยทุกกลุ่มวัยให้มีศักยภาพ ด้วยการเสริมสร้างทักษะให้มีจิตสาธารณะ ๕ ด้าน ทั้งการเรียนรู้ต่อเนื่องตลอดชีวิต คิดเป็น ทำเป็น การสังเคราะห์ความรู้สู่สังคม และต่อยอดสู่วัตกรรมความรู้ การฝึกฝนจนเกิดความคิดสร้างสรรค์ การเปิดใจกว้างพร้อมรับทุกความคิดเห็น และการปลูกฝังจิตใจที่มีคุณธรรม รวมทั้งเสริมสร้างสภาพแวดล้อมทางครอบครัว ชุมชน และสังคมให้มั่นคง และเอื้อต่อการพัฒนาคนอย่างสอดคล้องกับบริบทการเปลี่ยนแปลงทางเศรษฐกิจและสังคมในอนาคต</p>

ยุทธศาสตร์ที่	ประเด็นยุทธศาสตร์	เป้าหมาย
3	ยุทธศาสตร์การสร้างความสมดุลและมั่นคงของอาหารและพลังงาน	
	(1) พัฒนาทรัพยากรธรรมชาติที่เป็นฐานการผลิตภาคเกษตรให้เข้มแข็งและยั่งยืน (2) เพิ่มประสิทธิภาพการผลิตภาคเกษตรและสร้างมูลค่า (3) สร้างความมั่นคงในอาชีพและรายได้ให้แก่เกษตรกร (4) สร้างความมั่นคงด้านอาหารและพลังงานในระดับครัวเรือนและชุมชน (5) สร้างความมั่นคงด้านพลังงานเพื่อสนับสนุนการพัฒนาประเทศและความเข้มแข็งภาคเกษตร	เพื่อสร้างฐานภาคเกษตรให้เข้มแข็ง สามารถผลิตอาหารที่มีคุณภาพเพียงพอสำหรับผู้บริโภคทุกคนภายในประเทศ เป็นฐานการผลิตที่ทำให้เกิดความมั่นคงในอาชีพและรายได้ให้กับเกษตรกร ตลอดจนความมั่นคงของชาจากสมุนไพรและแร่ สร้างความสมดุลของการใช้ผลิตผลการเกษตรเพื่อเป็นอาหารและพลังงาน ตลอดจนจัดหาพลังงานให้มีความมั่นคงเพียงพอกับความต้องการใช้ในประเทศ

ยุทธศาสตร์ที่	ประเด็นยุทธศาสตร์	เป้าหมาย
4	ยุทธศาสตร์การสร้างเศรษฐกิจฐานความรู้และการสร้างปัจจัยแวดล้อม	
	(1) พัฒนาอุตสาหกรรมการเกษตร เพื่อเพิ่มผลิตภาพการผลิตและมูลค่าผลผลิตทางการเกษตรให้สามารถแข่งขันได้ในระยะยาวโดยไม่กระทบต่อทรัพยากรธรรมชาติและเป็นมิตรต่อสิ่งแวดล้อม รวมทั้งสามารถรองรับการเปลี่ยนแปลงของสภาพภูมิอากาศโลก (2) พัฒนาภาคอุตสาหกรรม เพื่อเพิ่มขีดความสามารถในการแข่งขัน และสร้างภูมิคุ้มกันจากผลกระทบจากปัจจัยภายนอกที่ไม่สามารถควบคุมได้ และปรับตัวรับกับสภาพการเปลี่ยนแปลงของบทบาทโลกได้อย่างยั่งยืน (3) พัฒนากลุ่มสินค้าเศรษฐกิจสร้างสรรค์ เพื่อสร้างสรรค์สินค้าและบริการใหม่ ๆ ตาม แนวคิดเศรษฐกิจสร้างสรรค์ (4) พัฒนาโครงสร้างพื้นฐานและระบบโลจิสติกส์ เพื่อพัฒนาระบบการขนส่งให้มีประสิทธิภาพสามารถรองรับต่อการพัฒนาภาคเศรษฐกิจของประเทศ และลดภาระการลงทุนของภาครัฐ	เพื่อสนับสนุนให้ประเทศไทยเป็นศูนย์กลางการผลิตสินค้าและบริการในภูมิภาคบนพื้นฐานแนวคิดสร้างสรรค์และการสร้างนวัตกรรม รวมทั้งต่อยอดองค์ความรู้ให้สามารถสนับสนุนการสร้างมูลค่าในการปรับโครงสร้างภาคการผลิตและบริการในทุกชั้นตอนตลอดห่วงโซ่อุปทาน เพื่อให้เศรษฐกิจสร้างสรรค์เป็นพลังขับเคลื่อนใหม่ไปสู่เศรษฐกิจที่สมดุลและยั่งยืนในระยะยาวพร้อมกับสร้างระบบประกันและบริหารจัดการความเสี่ยงในด้านเศรษฐกิจ สร้างบรรยากาศที่เสรีและเป็นธรรมให้เอื้อต่อการผลิต การค้า และการลงทุนรวมทั้งการพัฒนาผู้ประกอบการใหม่ สร้างเครือข่ายโครงสร้างพื้นฐานและโลจิสติกส์ภายในที่เชื่อมโยงกับประเทศในภูมิภาค

ยุทธศาสตร์ที่	ประเด็นยุทธศาสตร์	เป้าหมาย
5	ยุทธศาสตร์การสร้างความเชื่อมโยงทางเศรษฐกิจและความมั่นคงในภูมิภาค	
	(1) ขยายความร่วมมือภายใต้กรอบความร่วมมือต่างๆ และความเป็นหุ้นส่วนกับประเทศคู่ค้าของไทยในภูมิภาคต่าง ๆ (2) เสริมสร้างความเข้มแข็งของกลไกการพัฒนาในระดับพื้นที่ (3) พัฒนาฐานลงทุนเพื่อเพิ่มขีดความสามารถในการแข่งขันในภูมิภาค (4) บูรณาการทุกภาคส่วนเพื่อพัฒนานโยบายและยุทธศาสตร์ที่เกี่ยวข้องกับการรักษาผลประโยชน์ของชาติทั้งทางบกและทางทะเล รวมทั้งสนับสนุนการขับเคลื่อนนโยบายและยุทธศาสตร์อย่างต่อเนื่อง	เพื่อเตรียมพร้อมและปรับตัวเข้าสู่บริบทโลกและภูมิภาคที่เปลี่ยนแปลงไป โดยเฉพาะการเข้าสู่ประชาคมอาเซียน พร้อมกันกับเสริมสร้างความได้เปรียบเชิงเศรษฐกิจกิจการศึกษากายที่ตั้งทางภูมิศาสตร์กิจของประเทศ ส่งเสริมบทบาทไทยในเวทีระหว่างประเทศให้เด่นชัด รวมทั้งบรรเทาผลกระทบเชิงลบและประเด็นปัญหาร่วมระหว่างประเทศ

ยุทธศาสตร์ที่	ประเด็นยุทธศาสตร์	เป้าหมาย
6	ยุทธศาสตร์การจัดการทรัพยากรธรรมชาติและสิ่งแวดล้อมอย่างยั่งยืน	
	(1) การอนุรักษ์ฟื้นฟู และสร้างความมั่นคงของฐานทรัพยากรธรรมชาติและสิ่งแวดล้อม (2) การปรับกระบวนการทัศน์การพัฒนาและพฤติกรรมกรการบริโภคผู้ตั้งคมที่เป็นมิตรกับสิ่งแวดล้อม (3) การเพิ่มประสิทธิภาพการใช้ทรัพยากรของภาคการผลิต และบริการเพื่อนำไปสู่สังคมที่เป็นมิตรกับสิ่งแวดล้อม (4) การจัดการสิ่งแวดล้อมเมืองและโครงสร้างพื้นฐาน (5) การยกระดับขีดความสามารถในการปรับตัวรับมือกับการเปลี่ยนแปลงภูมิอากาศ เพื่อให้สังคมมีความยืดหยุ่นและมีภูมิคุ้มกัน (6) การพัฒนาการบริหารจัดการทรัพยากรให้มีประสิทธิภาพ โปร่งใสและเป็นธรรม	เพื่ออนุรักษ์และฟื้นฟูทรัพยากรธรรมชาติให้มีการอุดมสมบูรณ์ ขับเคลื่อนการผลิตและบริโภคของประเทศไปสู่การเป็นสังคมที่เป็นมิตรกับสิ่งแวดล้อม และสร้างภูมิคุ้มกันและเตรียมความพร้อมในการรองรับและปรับตัวต่อผลกระทบจากการเปลี่ยนแปลงของสภาพภูมิอากาศ

ทิศทางการพัฒนาเชิงพื้นที่ตามแผนพัฒนาจังหวัดน่าน

ประเด็นยุทธศาสตร์การพัฒนาจังหวัดน่าน

1.วิสัยทัศน์(Vision) : “ เมืองแห่งความสุข ธรรมชาติสมบูรณ์ แหล่งท่องเที่ยวหลากหลาย
พร้อมมุ่งสู่ประชาคมอาเซียน ”

เมืองแห่งความสุข หมายถึง เมืองที่ประชาชนในจังหวัดมีคุณภาพชีวิตที่ดี ซึ่งได้แก่ การศึกษามีคุณภาพ อนามัยทั้งใจและกายดี รวมทั้งดำรงวิถีชีวิตตามปรัชญาเศรษฐกิจพอเพียง มีการพัฒนาโครงสร้างพื้นฐานเพื่อเสริมสร้างศักยภาพเศรษฐกิจ การลงทุน การท่องเที่ยวในจังหวัด มีการพัฒนาทรัพยากรการผลิตทางการเกษตร อุตสาหกรรมเกษตรอย่างยั่งยืน

ธรรมชาติสมบูรณ์ หมายถึง เป็นจังหวัดต้นน้ำที่ยังคงความอุดมสมบูรณ์ทั้งทรัพยากรป่าไม้ ทรัพยากรธรณี ทรัพยากรสัตว์ป่า โดยมีความหลากหลายทางชีวภาพที่สมดุล ตลอดจนมีการจัดการกับปัญหามลพิษในจังหวัด อาทิเช่น มลพิษทางอากาศ การใช้เคมีในการกำจัดศัตรูพืชลดลง และการจัดการขยะมูลฝอย อย่างบูรณาการ และมีความสัมฤทธิ์ผล

แหล่งท่องเที่ยวหลากหลาย หมายถึง มีทรัพยากรการท่องเที่ยวที่เป็นสิ่งดึงดูดใจให้นักท่องเที่ยวอยากมาเยี่ยมชมในจังหวัด ไม่ว่าจะเป็นท่องเที่ยวเชิงนิเวศน์เพื่อเยี่ยมชมอุทยานแห่งชาติ การท่องเที่ยวเชิงวัฒนธรรมเพื่อเยี่ยมชมวัด และวิถีชีวิตความเป็นอยู่ของประชาชนในจังหวัด

พร้อมมุ่งสู่ประชาคมอาเซียน หมายถึง จังหวัดมีการแลกเปลี่ยนทางวัฒนธรรม รวมทั้งการสร้างความสัมพันธ์ที่ดีกับประเทศเพื่อนบ้านตามแนวชายแดนในจังหวัด ตลอดจนวางระบบการบริหารจัดการใน ส่วนความมั่นคงในจังหวัดและตามพื้นที่ชายแดนในจังหวัด เพื่อเตรียมการในการเข้าสู่ประชาคมอาเซียนในปี 2558

2.พันธกิจ (Mission) :

1.บริหารจัดการทรัพยากรธรรมชาติและสิ่งแวดล้อม ให้เป็นเมืองอุทยานแห่งชาติ เมืองแห่งชุมชนคนต้นน้ำที่คงความสมบูรณ์อย่างยั่งยืน ตลอดจนพัฒนาทรัพยากรการผลิตทางการเกษตร อุตสาหกรรมเกษตร โดยการมีส่วนร่วมของประชาชน

2.พัฒนาโครงสร้างพื้นฐาน และเสริมสร้างศักยภาพเศรษฐกิจการค้า การลงทุนและการท่องเที่ยวเพื่อรองรับการเข้าสู่ประชาคมอาเซียนสร้างความเจริญทางด้านเศรษฐกิจและความเป็นอยู่ของประชาชนอย่างสมดุล

3.พัฒนาและส่งเสริมให้ประชาชนมีคุณภาพชีวิต การศึกษาและสุขภาพอนามัยที่ดี ความเป็นอยู่ที่ดียิ่งขึ้น ให้สอดคล้องกับวิถีชีวิตชุมชนตามปรัชญาเศรษฐกิจพอเพียง

3.ยุทธศาสตร์การพัฒนาจังหวัด (Strategic Issues) ตามลำดับความสำคัญ

ยุทธศาสตร์ที่ 1 บริหารจัดการทรัพยากรธรรมชาติและสิ่งแวดล้อม โดยการมีส่วนร่วมของภาคประชาสังคม

ยุทธศาสตร์ที่ 2 พัฒนาและเสริมสร้างศักยภาพเศรษฐกิจการค้า การลงทุนและการท่องเที่ยว ตลอดจนพัฒนาทรัพยากรการผลิตทางการเกษตร อุตสาหกรรมอย่างยั่งยืน

ยุทธศาสตร์ที่ 3 พัฒนาและยกระดับคุณภาพชีวิตของประชาชนให้สอดคล้องกับวิถีชีวิตชุมชนตามปรัชญาเศรษฐกิจพอเพียง

ยุทธศาสตร์ที่ 4 เสริมสร้างความสัมพันธ์ชายแดน ตลอดจนวางระบบบริหารจัดการเพื่อเตรียมความพร้อมการเข้าสู่ประชาคมอาเซียน

กรอบการประสานแผนพัฒนาท้องถิ่น

ด้านการพัฒนาโครงสร้างพื้นฐาน

- 1.พัฒนาเส้นทางคมนาคมในจังหวัดให้ได้มาตรฐาน ครอบคลุม และเป็นมิตรกับสิ่งแวดล้อม
- 2.พัฒนาระบบสาธารณูปโภค สาธารณูปการอย่างทั่วถึง

ด้านการพัฒนาเศรษฐกิจและการท่องเที่ยวเชิงอนุรักษ์

- 1.การพัฒนาแหล่งน้ำเพื่อการเกษตร
- 2.พัฒนาปรับปรุงเส้นทางขนถ่ายผลผลิตทางการเกษตร
- 3.ส่งเสริมเศรษฐกิจพอเพียง เกษตรอินทรีย์ การเกษตรที่เกื้อกูลต่อธรรมชาติและสิ่งแวดล้อม
- 4.พัฒนาทางเลือกการตลาดสินค้าเกษตร

ด้านการพัฒนาสังคมและความมั่นคงของมนุษย์

- 1.สนับสนุน ส่งเสริมการศึกษาทุกระดับ
- 2.สนับสนุน ส่งเสริมกิจการด้านสาธารณสุข
- 3.ส่งเสริมการจัดสวัสดิการ และนันทนาการแก่ประชาชน
- 4.สนับสนุนการเฝ้าระวัง และแก้ไขปัญหาสุขภาพจิตอย่างต่อเนื่อง
- 5.สนับสนุน กิจกรรมโครงการตามแนวพระราชดำริ

ด้านศิลปะ วัฒนธรรม จารีตประเพณี และภูมิปัญญาท้องถิ่น

- 1.อนุรักษ์ ฟื้นฟู สนับสนุน ส่งเสริมศิลปวัฒนธรรม จารีตประเพณีและภูมิปัญญาท้องถิ่น
- 2.พัฒนาแหล่งวัฒนธรรม ศิลปวัตถุ และโบราณสถานของจังหวัดน่าน
- 3.สนับสนุนกิจกรรมของผู้นับถือศาสนา ทุกศาสนา

ด้านการจัดการทรัพยากรธรรมชาติและสิ่งแวดล้อม

1. สร้างจิตสำนึกอนุรักษ์ทรัพยากรธรรมชาติและสิ่งแวดล้อม
2. สนับสนุนการฟื้นฟูทรัพยากรธรรมชาติและสิ่งแวดล้อม
3. พัฒนาการจัดการระบบบำบัดน้ำเสีย และกำจัดขยะมูลฝอยและสิ่งปฏิกูล
4. ป้องกันและแก้ไขปัญหาภัยธรรมชาติ

ด้านการบริหารจัดการและการบริการ

1. การประสานงานการพัฒนาระหว่างองค์กรปกครองส่วนท้องถิ่น และบูรณาการกับหน่วยงานอื่น
2. พัฒนาองค์กรให้มีความเหมาะสมตามหลักบริหารการจัดการบ้านเมืองที่ดี
3. ส่งเสริมการมีส่วนร่วมในการพัฒนาการเมืองในระบอบประชาธิปไตย
4. จัดหาวัสดุ ครุภัณฑ์ ที่มีสมรรถนะสูงสำหรับการปฏิบัติงาน

ส่วนที่ 4 ยุทธศาสตร์การพัฒนาองค์กรปกครองส่วนท้องถิ่น

วิสัยทัศน์ องค์กรปกครองส่วนท้องถิ่นจังหวัดน่าน เป็นองค์กรพัฒนาที่มีคุณภาพในการสร้างความอยู่เย็นเป็นสุขของคนน่าน ด้วยวัฒนธรรมและการบูรณาการ เพื่อสังคมที่เป็นมิตรกับสิ่งแวดล้อม

➤ ยุทธศาสตร์การพัฒนาอำเภอ

- ให้ประชาชนมีส่วนร่วมในการปกครองระบอบประชาธิปไตยอันมีพระมหากษัตริย์เป็นพระประมุข และสามารถประพฤติ ปฏิบัติตนภายใต้รัฐธรรมนูญ
- สร้างรายได้ให้แก่ประชาชนในพื้นที่ให้มีรายได้ที่สามารถเลี้ยงตัวเองและครอบครัวได้พอเพียง ส่งเสริมและให้การสนับสนุนกลุ่มอาชีพเสริม
- สร้างจิตสำนึกให้กับเยาวชน ประชาชนที่อยู่ในพื้นที่หวงแหน อนุรักษ์และสืบสานวัฒนธรรม ประเพณีท้องถิ่นของเมืองน่าน รวมทั้งร่วมสืบสานศิลปะพื้นบ้านให้คงอยู่ต่อไป
- อนุรักษ์ทรัพยากรธรรมชาติและพัฒนาแหล่งท่องเที่ยวในพื้นที่ให้เป็นแหล่งท่องเที่ยวที่สำคัญของอำเภอเชียงกลาง
- สร้างและพัฒนาชุมชนให้สามารถพึ่งตนเองและพัฒนาไปสู่กลุ่มพลังมวลชน ชุมชนเข้มแข็งได้ ส่งเสริมการปกครองส่วนท้องถิ่น

กรอบยุทธศาสตร์การพัฒนากองค์กรปกครองส่วนท้องถิ่น จังหวัดน่าน (พ.ศ.2559-พ.ศ.2563)

กรอบยุทธศาสตร์การพัฒนา	แนวทางการพัฒนา	หมายเหตุ
1.ด้านการพัฒนา โครงสร้างพื้นฐาน	1.1 พัฒนาเส้นทางคมนาคมในจังหวัดให้ได้มาตรฐาน ครอบคลุมและทั่วถึง 1.2 พัฒนาระบบสาธารณูปโภค สาธารณูปการอย่างทั่วถึง 1.3 พัฒนาระบบผังเมืองขององค์กรปกครองส่วนท้องถิ่น 1.4 ส่งเสริมและพัฒนาระบบโลจิสติกส์	เฉพาะขอบเขตอำนาจหน้าที่ขององค์กรปกครองส่วนท้องถิ่นตามกฎหมาย
2.ด้านเศรษฐกิจและการท่องเที่ยวเชิงอนุรักษ์	2.1 พัฒนาแหล่งน้ำเพื่อการเกษตร 2.2 ส่งเสริมและพัฒนาอาชีพของประชาชนให้มีรายได้เพิ่มขึ้น 2.3 ส่งเสริมและพัฒนาศูนย์รวมชุมชนที่เหมาะสมกับพื้นที่ 2.4 ส่งเสริมการตลาดและพัฒนาผลิตภัณฑ์สินค้าหนึ่งตำบลหนึ่งผลิตภัณฑ์ 2.5 พัฒนาและปรับปรุงสถานที่ท่องเที่ยว 2.6 พัฒนาศูนย์บริการ การบริหาร และการประชาสัมพันธ์แหล่งท่องเที่ยว 2.7 การแก้ไขปัญหาความยากจน และการบริหารจัดการการสิ่งแวดล้อม 2.8 ส่งเสริมและสนับสนุนเศรษฐกิจพอเพียงและเกษตรอินทรีย์ 2.9 ส่งเสริมการเตรียมความพร้อมเข้าสู่ประชาคมอาเซียน 2.10 ส่งเสริมการพัฒนาเศรษฐกิจการค้าระหว่างประเทศ การค้าชายแดน	
3.ด้านการพัฒนาสังคมและความมั่นคงของมนุษย์	3.1 สนับสนุนและส่งเสริมการจัดการศึกษา 3.2 สนับสนุนและส่งเสริมกิจการด้านสาธารณสุข 3.3 ส่งเสริมการจัดสวัสดิการ การกีฬาและนันทนาการแก่ประชาชน 3.4 สร้างสังคมแห่งการเรียนรู้ตลอดชีวิต พัฒนาศึกษาให้มีความรู้คู่คุณธรรมและจริยธรรม 3.5 สนับสนุนการเฝ้าระวัง และแก้ไขปัญหาสุขภาพติดต่อเนื่อง 3.6 สนับสนุนส่งเสริมประชาคมและการมีส่วนร่วมของประชาชน 3.7 การพัฒนาความมั่นคงในการดำรงชีวิตของประชาชน 3.8 สนับสนุนและส่งเสริมสถาบันครอบครัวให้มีความเข้มแข็ง 3.9 การคุ้มครองเด็กและเยาวชน 3.10 การส่งเสริม การพัฒนา และคุ้มครองสิทธิผู้ด้อยโอกาส	

กรอบยุทธศาสตร์การพัฒนา	แนวทางการพัฒนา	หมายเหตุ
4.ด้านศิลปะ วัฒนธรรม จารีตประเพณี และสืบสานภูมิปัญญาท้องถิ่น	4.1 อนุรักษ์ฟื้นฟู สนับสนุน ส่งเสริมและบูรณาการด้านศิลปะ วัฒนธรรม จารีตประเพณีและภูมิปัญญาท้องถิ่น 4.2 ส่งเสริมให้ประชาชนมีโอกาสศึกษา ค้นคว้า วิจัยมรดกทางศิลปวัฒนธรรม จังหวัดน่าน 4.3 พัฒนาแหล่งวัฒนธรรม ศิลปวัตถุ และโบราณสถานในจังหวัดน่าน	
5.ด้านการจัดการทรัพยากรธรรมชาติและ การอนุรักษ์สิ่งแวดล้อม	5.1 ส่งเสริม สนับสนุน สร้างจิตสำนึก ในการอนุรักษ์ จัดการ ทรัพยากรธรรมชาติและสิ่งแวดล้อมให้เป็นพื้นที่ต้นน้ำ ฝายชะลอน้ำ 5.2 ส่งเสริม สนับสนุน เฝ้าระวัง และฟื้นฟูธรรมชาติและสิ่งแวดล้อม 5.3 ป้องกันและแก้ไขปัญหาภัยธรรมชาติ 5.4 ส่งเสริมการใช้พลังงานอย่างประหยัด 5.5 ส่งเสริมและสนับสนุนให้องค์กรปกครองส่วนท้องถิ่นจัดทำข้อบัญญัติ/เทศบัญญัติท้องถิ่นว่าด้วยการจัดการทรัพยากรธรรมชาติและสิ่งแวดล้อม	
6. ด้านการบริหารจัดการและบริการ	6.1 สนับสนุนให้มีการประสานงานพัฒนาระหว่างองค์กรปกครองส่วนท้องถิ่น และบูรณาการกับหน่วยงานอื่น 6.2 สนับสนุน ส่งเสริมงานป้องกันบรรเทาสาธารณภัยให้มีประสิทธิภาพ 6.3 พัฒนาสมรรถนะขององค์กรให้มีความเหมาะสมตามหลักการบริหารกิจการบ้านเมืองที่ดี 6.4 ส่งเสริมการมีส่วนร่วมพัฒนาการเมือง การบริหาร และด้านบุคลากร 6.5 จัดหาวัสดุ ครุภัณฑ์ และเครื่องจักรกลที่จำเป็นสำหรับการปฏิบัติงานของท้องถิ่น 6.6 ส่งเสริมและสนับสนุนการดำเนินงานขององค์กรภาคเอกชน องค์กรชุมชน และเครือข่ายภาคประชาชน	
7. ด้านการจัดการวิถีชีวิตชุมชนชนพื้นถิ่น	7.1 สนับสนุนให้ใช้แผนชุมชนท้องถิ่นในการวางแผนจัดการชุมชน 7.2 สนับสนุนให้มีการจัดการพื้นที่ทำการเกษตร พื้นที่อยู่อาศัย และการถือครองที่ดินที่เหมาะสมกับพื้นที่ป่าต้นน้ำ 7.3 สนับสนุนให้เกิดความร่วมมือแบบสหการเพื่อสร้างร่วมมือในการจัดการทรัพยากรของพื้นที่ลุ่มน้ำ	

* นโยบายการพัฒนาของผู้บริหารท้องถิ่น*

เน้นการพัฒนา 9 ด้าน วางรากฐานความมั่นคง

ด้านที่ 1 ด้านการเกษตรและเศรษฐกิจ ยึดหลักเศรษฐกิจพอเพียง คือ พอประมาณ มีเหตุผล มีภูมิคุ้มกันที่ดี

- 1.โครงการปรับปรุงแหล่งน้ำการเกษตรอย่างพอเพียง
- 2.โครงการ 1 หมู่บ้าน 1 ผลิตภัณฑ์
- 3.โครงการผลิตปุ๋ยหมักชีวภาพเข้มแข็ง
- 4.โครงการอุตสาหกรรมขนาดย่อม และอุตสาหกรรมครัวเรือน

ด้านที่ 2 ด้านการศึกษา

- 1.สนับสนุนสื่อการเรียนการสอนอย่างทั่วถึง
- 2.โครงการศูนย์พัฒนาเด็กเล็ก นำเรียน นำดู นำอยู่
- 3.โครงการทุนการศึกษาของเด็กที่ขาดแคลน
- 4.โครงการสำนึกรักบ้าน (เรียนจบส่งเสริมทำงานในชุมชน)

ด้านที่ 3 ด้านโครงสร้างพื้นฐาน

- 1.โครงการถนนปลอดภัย ปลอดภัย
- 2.ถนนนำมองด้วยสองข้างทาง
- 3.โครงการปรับปรุงแหล่งน้ำ และลำเหมือง เพื่อการเกษตร
- 4.โครงการชีวิตก้าวหน้า ระบบประปาทั่วถึง
- 5.โครงการไฟฟ้าทั่วทิศ ชีวิตปลอดภัย

ด้านที่ 4 ด้านการบริหารในองค์กร

การบริหารกิจการบ้านเมืองที่ดี โดยยึด หลักธรรมาภิบาลคือความโปร่งใสมีคุณธรรมใช้ หลักนิติธรรม หลักความคุ้มค่าและการมีส่วนร่วมของประชาชนด้วยความรับผิดชอบ เสียสละ ซื่อสัตย์ สุจริต โดยยึดคติที่ว่า ประชาชนทุกคนคือนายเรา ไม่ใช่เราเป็นนายประชาชน

ด้านที่ 5 ด้านสาธารณสุขและสิ่งแวดล้อม

- 1.โครงการการศูนย์ออกกำลังกายทุกเพศ ทุกวัย ทุกชุมชน และมีผู้ดูแลศูนย์และผู้นำออกกำลังกาย
- 2.โครงการครอบครัวอบอุ่น ปลอดภัยจากสิ่งเสพติด
- 3.โครงการก้าวหน้าประชาชนเข้มแข็ง
- 4.โครงการสำนึกรักสิ่งแวดล้อมบริการจัดเก็บขยะเพื่อชุมชนนำอยู่

ด้านที่ 6 ด้านศาสนาและวัฒนธรรม

- 1.ส่งเสริมวัฒนธรรมอันดีงาม รณรงค์ให้ผู้เยาว์เคารพอ่อนน้อมต่อผู้สูงวัยกว่า
- 2.ส่งเสริมรณรงค์ลดละเลิกอบายมุขเพื่อนำสุขสู่ครอบครัว
- 3.ส่งเสริมประเพณีอันดีงามเช่นประเพณีดำหัวผู้สูงอายุวันสงกรานต์
- 4.ส่งเสริมการจำศีลภาวนา ช่วงเทศกาลเข้าพรรษา

ด้านที่ 7 ด้านสวัสดิการและสังคม

1. สนับสนุนการสงเคราะห์เบี้ยยังชีพผู้สูงอายุ ผู้พิการ ผู้ด้อยโอกาส เด็กกำพร้า ผู้ติดเชื้อเอดส์และ ผู้ยากไร้
2. โครงการสนับสนุนเงินกองทุนพัฒนาสตรี
3. ส่งเสริมกิจกรรมเพื่อเพิ่มประสิทธิภาพการทำงานของ อสม. สตรี อปพร. เยาวชน

ด้านที่ 8 ด้านการสร้างความเข้มแข็ง ความปลอดภัยในชีวิตและทรัพย์สินของประชาชน

1. โครงการเครือข่าย อปพร. เข้มแข็ง
2. โครงการกู้ชีพกู้ภัยเข้มแข็งและพัฒนา
3. สร้างเครือข่ายผู้นำชุมชนและแกนนำต่าง ๆ
4. สร้างความสงบสุขของพี่น้องประชาชน

ด้านที่ 9 ด้านกีฬาและนันทนาการ

1. ส่งเสริมความเป็นเลิศกีฬาทุกระดับ
2. โครงการลานกีฬาเอนกประสงค์ทุกชุมชน
3. สนับสนุนอุปกรณ์กีฬาอย่างทั่วถึงทุกหมู่บ้าน
4. โครงการกีฬาและนันทนาการเชื่อมความสัมพันธ์ไมตรีทุกเพศทุกวัย
5. โครงการส่งเสริมกีฬาฟุตบอล

3.2 ปัจจัยและสถานการณ์การเปลี่ยนแปลงที่มีผลต่อการพัฒนา

- การวิเคราะห์ปัญหาและความต้องการของประชาชน

ขอบข่าย/ปริมาณของปัญหา	พื้นที่เป้าหมาย/	กลุ่มเป้าหมาย	แนวโน้มในอนาคต
<p>1. ด้านการพัฒนาโครงสร้างพื้นฐาน</p> <p>1.เส้นทางคมนาคมในตำบลไม่ได้มาตรฐานครอบคลุมและทั่วถึง</p> <p>2. ขาดการพัฒนาแหล่งน้ำเพื่ออุปโภค บริโภค</p> <p>3. ขาดพัฒนาระบบสาธารณูปโภค สาธารณูปการอย่างทั่วถึง</p> <p>4 ขาดการพัฒนาระบบผังเมืองของ อบต</p> <p>2. ด้านเศรษฐกิจและการท่องเที่ยวเชิงอนุรักษ์</p> <p>1. ขาดการพัฒนาแหล่งน้ำเพื่อการเกษตร</p> <p>2. ขาดการส่งเสริมและพัฒนาอาชีพของประชาชนให้มีรายได้เพิ่มขึ้น</p> <p>3. ขาดการส่งเสริมและพัฒนาผลิตภัณฑ์สินค้าหนึ่งตำบล หนึ่งผลิตภัณฑ์ และจัดให้มีสถานที่จำหน่ายสินค้า</p> <p>4. ขาดการพัฒนาและปรับปรุงสถานที่ท่องเที่ยว</p> <p>5. ขาดการพัฒนา ปรับปรุง เส้นทางคมนาคมสู่แหล่งท่องเที่ยว และเส้นทางขนถ่ายผลผลิต</p> <p>6. ไม่มีการแก้ไขปัญหาความยากจน</p> <p>7. ไม่มีการส่งเสริมและสนับสนุนเศรษฐกิจพอเพียงและเกษตรอินทรีย์</p> <p>3. ด้านการพัฒนาสังคมและความมั่นคงของมนุษย์</p> <p>1. ขาดการสนับสนุนและส่งเสริมการจัดการศึกษา</p> <p>2. ขาดการสนับสนุนและส่งเสริมกิจการด้านสาธารณสุข</p> <p>3. ขาดการส่งเสริมการจัดสวัสดิการและนันทนาการแก่ประชาชน</p> <p>4. สนับสนุนให้มีการเฝ้าระวังและแก้ไขปัญหาสุขภาพจิตอย่างต่อเนื่อง</p> <p>5. การพัฒนาความมั่นคงในการดำรงชีวิตของประชาชน</p> <p>6. สนับสนุนและส่งเสริมสถาบันครอบครัวให้มีความเข้มแข็ง</p>	<p>ตำบล เชิงกลาง และ ตำบล พญาแก้ว</p>	<p>ประชาชนใน หมู่บ้าน</p> <p>ประชาชนใน หมู่บ้าน</p>	<p>1. ด้านการพัฒนาโครงสร้างพื้นฐาน</p> <p>1 พัฒนาเส้นทางคมนาคมในจังหวัดให้ได้มาตรฐาน ครอบคลุมและทั่วถึง</p> <p>2 จัดหาและพัฒนาแหล่งน้ำเพื่ออุปโภค บริโภค</p> <p>3 พัฒนาระบบสาธารณูปโภค สาธารณูปการอย่างทั่วถึง</p> <p>4 พัฒนาระบบผังเมืองของ อบต.</p> <p>2. ด้านเศรษฐกิจและการท่องเที่ยวเชิงอนุรักษ์</p> <p>1. จัดหาและพัฒนาแหล่งน้ำเพื่อการเกษตร</p> <p>2. ส่งเสริมและพัฒนาอาชีพของประชาชนให้มีรายได้เพิ่มขึ้น โดยสร้างครอบครัวเข้มแข็งให้แก่เศรษฐกิจชุมชน</p> <p>3. ส่งเสริมและพัฒนาผลิตภัณฑ์สินค้าหนึ่งตำบล หนึ่งผลิตภัณฑ์ และจัดให้มีสถานที่จำหน่ายสินค้า</p> <p>4. พัฒนาและปรับปรุงสถานที่ท่องเที่ยว</p> <p>5. พัฒนา ปรับปรุง เส้นทางคมนาคมสู่แหล่งท่องเที่ยว และเส้นทางขนถ่ายผลผลิต</p> <p>6. การแก้ไขปัญหาความยากจน</p> <p>7. ส่งเสริมและสนับสนุนเศรษฐกิจพอเพียงและเกษตรอินทรีย์</p> <p>3. ด้านการพัฒนาสังคมและความมั่นคงของมนุษย์</p> <p>1. สนับสนุนและส่งเสริมการจัดการศึกษา</p> <p>2. สนับสนุนและส่งเสริมกิจการด้านสาธารณสุข</p> <p>3. ส่งเสริมการจัดสวัสดิการและนันทนาการแก่ประชาชน</p> <p>4. สนับสนุนให้มีการเฝ้าระวังและแก้ไขปัญหาสุขภาพจิตอย่างต่อเนื่อง</p> <p>5. การพัฒนาความมั่นคงในการดำรงชีวิตของประชาชน</p> <p>6. สนับสนุนและส่งเสริมสถาบันครอบครัวให้มีความเข้มแข็ง</p>

ขอบข่าย/ปริมาณของปัญหา	พื้นที่เป้าหมาย/	กลุ่มเป้าหมาย	แนวโน้มในอนาคต
<p>4. ด้านศิลปะ วัฒนธรรม จารีต ประเพณี และภูมิปัญญาท้องถิ่น</p> <p>1. ขาดการอนุรักษ์ฟื้นฟู สนับสนุนส่งเสริม และบูรณาการด้านศิลปะ วัฒนธรรม จารีต ประเพณี และภูมิปัญญาท้องถิ่น</p> <p>2 ขาดการส่งเสริมให้ประชาชนมีโอกาส การศึกษา ค้นคว้า วิจัยมรดก ทาง ศิลปวัฒนธรรมของ จังหวัด</p> <p>5. ด้านการจัดการทรัพยากรธรรมชาติและ สิ่งแวดล้อม</p> <p>1. ขาดการส่งเสริมสนับสนุน สร้างจิตสำนึก และความตระหนักในการจัดการ ทรัพยากรธรรมชาติและสิ่งแวดล้อม</p> <p>2 ขาดการส่งเสริมสนับสนุน เฝ้าระวัง และ ฟื้นฟูธรรมชาติ และสิ่งแวดล้อม</p> <p>3. ขาดการสร้างจิตสำนึก ส่งเสริมและ พัฒนาการจัดระบบบำบัดน้ำเสีย และกำจัด ขยะมูลฝอยและสิ่งปฏิกูล</p> <p>4. ขาดการป้องกันและแก้ไขปัญหาภัย ธรรมชาติ</p> <p>6. ด้านการบริหารจัดการและการบริการ</p> <p>1 ไม่มีการสนับสนุนให้มีการประสานงานการ พัฒนาระหว่างองค์กรปกครองส่วนท้องถิ่น และบูรณาการร่วมกับหน่วยงานอื่น</p> <p>2. ขาดการพัฒนาองค์กรให้มีความเหมาะสม ตามหลักการบริหารกิจการบ้านเมืองที่ดี</p> <p>3.ขาดการจัดหาวัสดุ ครุภัณฑ์ และ เครื่องจักรกลที่จำเป็นสำหรับการปฏิบัติงาน เพื่อพัฒนาขีด ความสามารถขององค์กร ปกครองส่วนท้องถิ่นในการจัดบริการ สาธารณะ</p>	<p>ตำบล เชียงกลาง และตำบล พญาแก้ว</p>	<p>ประชาชนใน หมู่บ้าน</p> <p>ประชาชนใน หมู่บ้าน</p>	<p>4. ด้านศิลปะ วัฒนธรรม จารีต ประเพณี และ ภูมิปัญญาท้องถิ่น</p> <p>1. อนุรักษ์ฟื้นฟู สนับสนุนส่งเสริม และ บูรณาการ ด้านศิลปะ วัฒนธรรม จารีตประเพณี และภูมิปัญญาท้องถิ่น</p> <p>2. ส่งเสริมให้ประชาชนมีโอกาสการศึกษา ค้นคว้า วิจัยมรดก ทางศิลปวัฒนธรรมของ จังหวัด</p> <p>5. ด้านการจัดการทรัพยากรธรรมชาติและ สิ่งแวดล้อม</p> <p>1. ส่งเสริมสนับสนุน สร้างจิตสำนึก และความ ตระหนักในการจัดการทรัพยากรธรรมชาติและ สิ่งแวดล้อม</p> <p>2 ส่งเสริมสนับสนุน เฝ้าระวัง และฟื้นฟู ธรรมชาติ และสิ่งแวดล้อม</p> <p>3. สร้างจิตสำนึก ส่งเสริมและพัฒนาการ จัดระบบบำบัดน้ำเสีย และกำจัดขยะมูลฝอยและ สิ่งปฏิกูล</p> <p>4. ป้องกันและแก้ไขปัญหายุทธศาสตร์</p> <p>6. ด้านการบริหารจัดการและการบริการ</p> <p>1 สนับสนุนให้มีการประสานงานการพัฒนา ระหว่างองค์กรปกครองส่วนท้องถิ่น และบูรณา การร่วมกับหน่วยงานอื่น</p> <p>2.พัฒนาองค์กรให้มีความเหมาะสมตามหลักการ บริหารกิจการบ้านเมืองที่ดี</p> <p>3. จัดหาวัสดุ ครุภัณฑ์ และเครื่องจักรกลที่ จำเป็นสำหรับการปฏิบัติงานเพื่อพัฒนาขีด ความสามารถขององค์กรปกครองส่วนท้องถิ่น ในการจัดบริการสาธารณะ</p>

ผลการวิเคราะห์ศักยภาพเพื่อประเมินสถานภาพการพัฒนาท้องถิ่นในปัจจุบันและโอกาส

การวิเคราะห์ศักยภาพการพัฒนาท้องถิ่น

นับแต่ได้มีการประกาศใช้รัฐธรรมนูญแห่งราชอาณาจักรไทย พ.ศ.2540 เป็นต้นมา บทบาทและอำนาจหน้าที่และความรับผิดชอบขององค์กรปกครองส่วนท้องถิ่นได้เปลี่ยนแปลงไปจากเดิมเป็นอย่างมากได้ให้ความสำคัญกับการกระจายอำนาจให้แก่องค์กรปกครองส่วนท้องถิ่นโดยกำหนดกรอบความเป็นอิสระในการปกครองตนเองตามเจตนารมณ์ของประชาชนและความเป็นอิสระในการกำหนดนโยบายการปกครอง การบริหาร การบริหารงานบุคคล การเงินและการคลังและมีอำนาจหน้าที่ของตนเองโดยเฉพาะ

การวิเคราะห์ศักยภาพการพัฒนาพื้นที่ในเขตการปกครองของ องค์การบริหารส่วนตำบลเชียงกลาง โดยใช้เทคนิค SWOT Analysis ในการประเมินปัจจัยภายในและปัจจัยภายนอกของพื้นที่ สามารถสรุปได้ดังนี้

จุดแข็ง (Strengths)

1. มีทรัพยากรธรรมชาติที่อุดมสมบูรณ์และหลากหลายเช่น แหล่งน้ำธรรมชาติป่าไม้ ซึ่งเอื้อต่อการประกอบอาชีพด้านการเกษตร และมีแหล่งท่องเที่ยวทางธรรมชาติที่สวยงาม เช่น น้ำตก เป็นต้น
2. มีผู้บริหารและคณะทำงานที่มีวิสัยทัศน์กว้างไกลมีความสามารถในการบริหารกิจการขององค์การบริหารส่วนตำบลให้ มีความก้าวหน้า ประกอบกับพนักงานส่วนตำบลมีความสามารถในการปฏิบัติงานได้อย่างมีประสิทธิภาพและสามารถเข้าถึงทุกหมู่บ้าน อย่างเป็นอันหนึ่งอันเดียวกันมีการประสานงานกับชุมชนอย่างต่อเนื่องทำให้การบริหารงานขององค์การบริหารส่วนตำบลสามารถพัฒนาได้จนถึงปัจจุบัน

จุดอ่อน (Weakness)

1. บุคลากรที่ปฏิบัติงานมีน้อย ไม่เพียงพอต่อการกิจและปริมาณงานที่เพิ่มขึ้น
2. ประชาชนส่วนใหญ่ยังไม่มีความรู้ความเข้าใจในอำนาจหน้าที่ทางด้านการเมืองการปกครองขององค์กรปกครองส่วนท้องถิ่นในการแก้ไขปัญหาต่าง ๆ ของประชาชนในพื้นที่รับผิดชอบขององค์การบริหารส่วนตำบลเชียงกลาง
3. งบประมาณที่ใช้ในการบริหารจัดการมีไม่เพียงพอต่อการพัฒนาให้ครอบคลุมทุกพื้นที่
4. ระบบการศึกษาของไทยยังไม่เอื้อต่อการเปลี่ยนแปลง ทำให้ประชาชนไม่สามารถปรับตัวให้สอดคล้องกับกระแสโลกาภิวัตน์ที่เปลี่ยนแปลงในอนาคต
5. ระบบการสื่อสาร เทคโนโลยีสารสนเทศไม่เข้าถึงพื้นที่ห่างไกล

โอกาส (Opportunity)

1. ด้านการกระจายอำนาจ มีกฎหมาย แผนงานและขั้นตอนการกระจายอำนาจและกฎหมายสภาพตำบลและอบต. เป็นตัวกำหนดให้อำนาจหน้าที่ในการดำเนินงานหลักเป็นของ อบต.
2. นโยบายของผู้บริหารด้านยุทธศาสตร์การพัฒนารองคํการบริหารส่วนตำบลเชิงกลางที่เอื้อต่อการพัฒนาและเพิ่มศักยภาพและกำหนดทิศทางในการดำเนินงานขององค์การบริหารส่วนตำบลอย่างมีพลวัต
3. มีการจัดเก็บภาษีที่มีประสิทธิภาพ สามารถจัดเก็บภาษีได้อย่างทั่วถึงและไม่มีภาษีค้างชำระในปีที่ผ่านมา
4. มีสถานที่ท่องเที่ยวทางธรรมชาติและทางวัฒนธรรมหลายแห่ง สามารถพัฒนาเป็นแหล่งท่องเที่ยวที่สำคัญในตำบลและเป็นการสร้างอาชีพ สร้างรายได้ให้กับประชาชนในพื้นที่ได้

ปัญหาอุปสรรคหรือข้อจำกัด

1. สภาพพื้นที่ส่วนใหญ่อยู่ในพื้นที่สูงเป็นภูเขาและมีป่าขึ้นที่บดล้อมรอบมีแหล่งน้ำลักษณะเป็นลำห้วยขนาดเล็กในช่วงฤดูฝนมักจะเกิดน้ำหลาก ฤดูแล้งมีน้ำอุปโภคไม่เพียงพอ
2. การคมนาคมระหว่างหมู่บ้านในพื้นที่สูงส่วนใหญ่เป็นถนนดินลูกรังทำให้การเดินทางในฤดูฝนไม่สะดวก
3. สภาพพื้นที่มีความแตกต่างกันในลักษณะภูมิประเทศและด้านกายภาพอื่น ๆ ที่ไม่เอื้อต่อการพัฒนาพื้นที่ เช่น ปัญหาที่ดิน พื้นที่เป็นภูเขาลาดชัน เป็นชนพื้นเมือง (พื้นที่สูง) ชนเผ่าถิ่น 4 หมู่บ้าน
4. งบประมาณแผ่นดินที่จัดสรรให้มีไม่เพียงพอ
5. สภาวะทางเศรษฐกิจในกระแสนิยมทำให้ประชาชนมีการบริโภครวมมากขึ้น รายได้ไม่พอใช้จ่าย

รายได้ครัวเรือน

ตำบลเชิงกลาง

ชื่อหมู่บ้าน	รายได้ครัวเรือน เฉลี่ย(บาท/ปี)	รายได้บุคคล เฉลี่ย(บาท/ปี)
บ้านสบกอน หมู่ 13	249,476	85,437
บ้านคู หมู่ 4	208,921	67,111
บ้านจิว หมู่ 9	179,630	61,193
บ้านกอก หมู่ 8	157,623	50,439
บ้านหนอง หมู่ 6	152,707	36,571
บ้านร่มไทร หมู่ 12	130,528	35,388
บ้านชี หมู่ 7	116,455	35,344

ข้อมูล จปฐ.ปี 2558 จากสำนักงานพัฒนาชุมชน อำเภอเชิงกลาง

ตำบลพญาแก้ว

ชื่อหมู่บ้าน	รายได้ครัวเรือน เฉลี่ย(บาท/ปี)	รายได้บุคคล เฉลี่ย(บาท/ปี)
บ้านพญาแก้ว หมู่ 4	185,949	68,454
บ้านน้ำย้อย หมู่ 5	186,485	47,405
บ้านเกวต หมู่ 6	141,972	35,086
บ้านม่วง หมู่ 7	276,615	75,597

ข้อมูล จปฐ.ปี 2558 จากสำนักงานพัฒนาชุมชน อำเภอเชียงกลาง

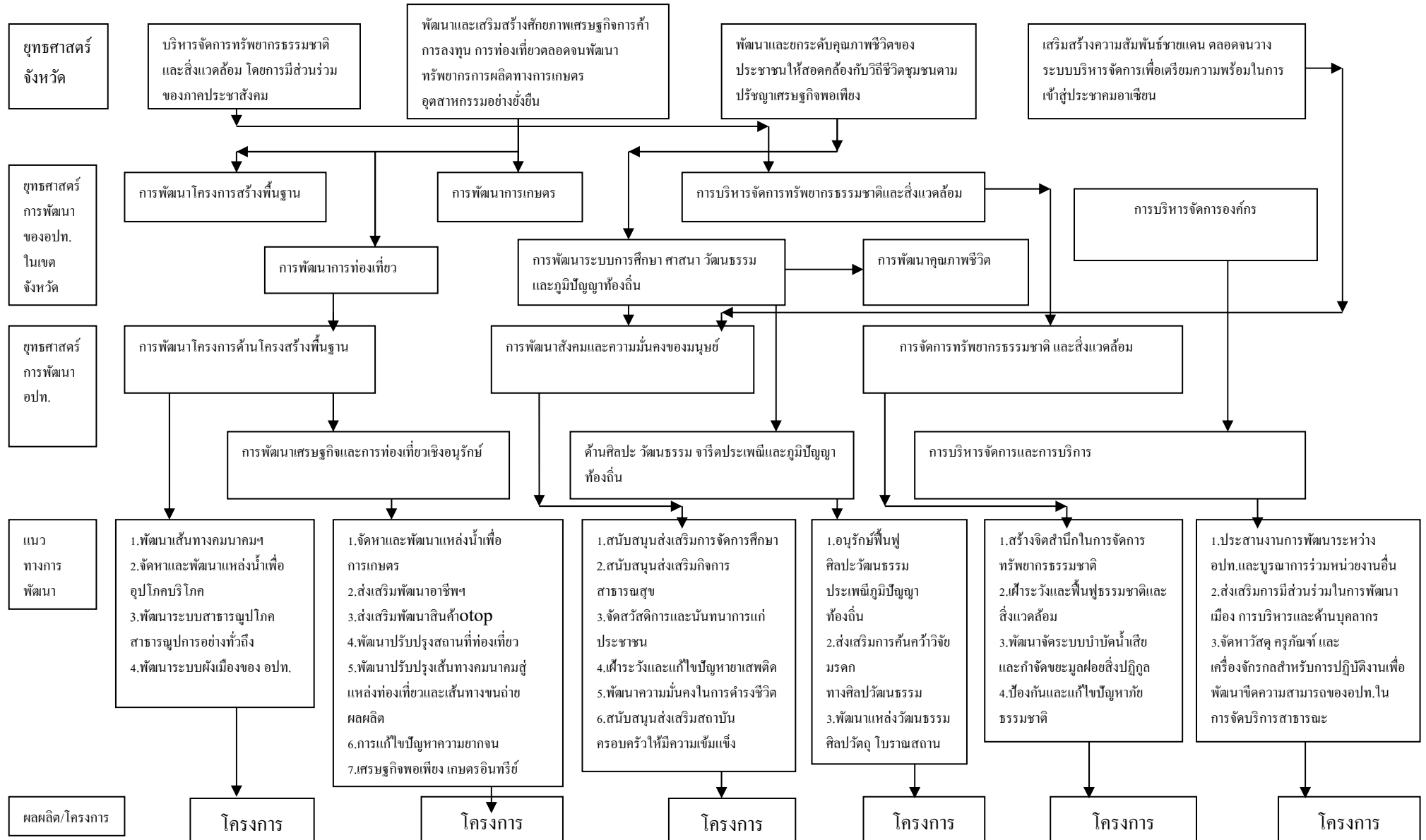
วิสัยทัศน์(vision)และพันธกิจ(mission)การพัฒนากองการบริหารส่วนตำบลเชียงกลาง
พญาแก้ว

วิสัยทัศน์ “ รักสิ่งแวดลอม พร้อมพัฒนาการศึกษา
ยึดหลักธรรมาภิบาล สืบสานประเพณีวัฒนธรรม
น้อมนำปรัชญาเศรษฐกิจพอเพียง ”

พันธกิจ

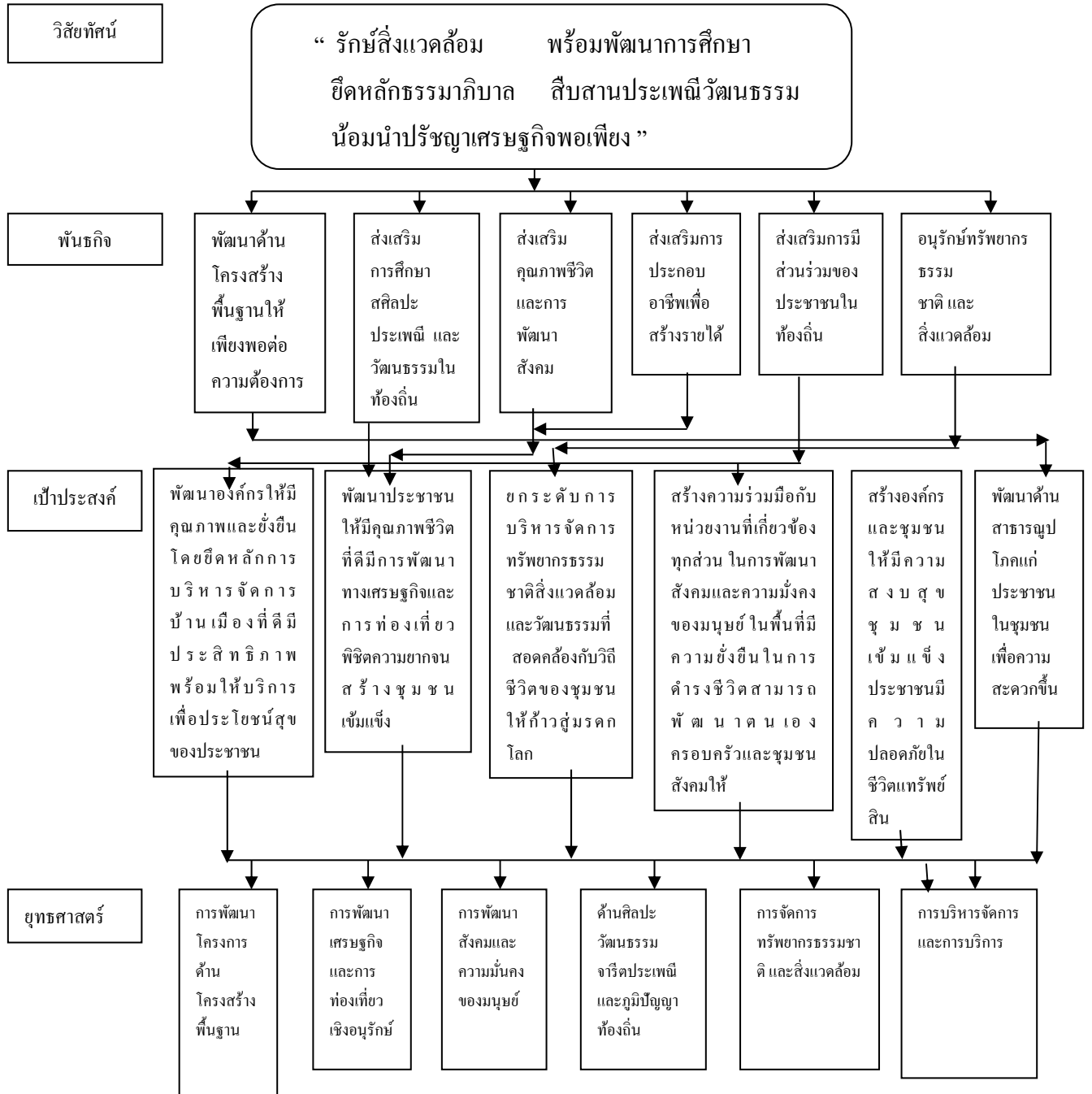
1. พัฒนาด้านโครงสร้างพื้นฐานให้เพียงพอต่อความต้องการ
2. ส่งเสริมการศึกษา ศิลปะประเพณี และวัฒนธรรมในท้องถิ่น
3. ส่งเสริมคุณภาพชีวิต และการพัฒนาสังคม
4. ส่งเสริมการประกอบอาชีพเพื่อสร้างรายได้
5. ส่งเสริมการมีส่วนร่วมของประชาชนในท้องถิ่น
6. อนุรักษ์ทรัพยากรธรรมชาติและสิ่งแวดล้อม

3.3 ความเชื่อมโยงยุทธศาสตร์การพัฒนาจังหวัดกับยุทธศาสตร์การพัฒนาขององค์การบริหารส่วนตำบลเชิงกลางพญาแก้ว



3.4 แผนที่ยุทธศาสตร์

ยุทธศาสตร์การพัฒนาขององค์การบริหารส่วนตำบลเชิงกลางพญาแก้ว(Strategy Map)



บทที่ 4

รายละเอียดแผนยุทธศาสตร์การพัฒนา

-ประเด็นยุทธศาสตร์

ยุทธศาสตร์การพัฒนาโครงสร้างพื้นฐาน

*พันธกิจ พัฒนาด้านโครงสร้างพื้นฐานให้เพียงพอต่อความต้องการ*เป้าประสงค์ 1.พัฒนาเส้นทางคมนาคมในตำบลให้ได้มาตรฐาน ครอบคลุมและทั่วถึง2.จัดหาและพัฒนาแหล่งน้ำเพื่ออุปโภค บริโภค3.พัฒนาระบบสาธารณสุขปโภค สาธารณูปการอย่างทั่วถึง

*กลยุทธ์/แนวทางการพัฒนา และตัวชี้วัดระดับกลยุทธ์

กลยุทธ์/แนวทางการพัฒนา	ตัวชี้วัดระดับกลยุทธ์
1.พัฒนาเส้นทางคมนาคมในตำบลให้ได้มาตรฐานครอบคลุมและทั่วถึง	มีเส้นทางคมนาคมที่มีมาตรฐาน ครอบคลุมทุกพื้นที่
2.จัดหาและพัฒนาแหล่งน้ำเพื่ออุปโภค บริโภค	มีแหล่งน้ำเพียงพอในการอุปโภคบริโภค
3.พัฒนาระบบสาธารณสุขปโภค สาธารณูปการอย่างทั่วถึง	มีระบบสาธารณสุขปโภค สาธารณูปการที่มีคุณภาพและทั่วถึง

*หน่วยงานรับผิดชอบ

ส่วนโยธา

*ความเชื่อมโยง

1.ยุทธศาสตร์จังหวัด:ยุทธศาสตร์ที่ 2 พัฒนาและเสริมสร้างศักยภาพเศรษฐกิจการค้า การลงทุน และการท่องเที่ยว ตลอดจนพัฒนาทรัพยากรการผลิตทางการเกษตร อุตสาหกรรมอย่างยั่งยืน

2.ยุทธศาสตร์การพัฒนาองค์กรปกครองส่วนท้องถิ่น:ยุทธศาสตร์ที่ 1 การพัฒนาโครงสร้างพื้นฐาน

ยุทธศาสตร์การพัฒนาด้านเศรษฐกิจและการท่องเที่ยวเชิงอนุรักษ์

*พันธกิจ ส่งเสริมการประกอบอาชีพเพื่อสร้างรายได้

*เป้าประสงค์ 1. จัดหาและพัฒนาแหล่งน้ำเพื่อการเกษตร

2. ส่งเสริมและพัฒนาอาชีพของประชาชนให้มีรายได้เพิ่มขึ้น โดยสร้างครอบครัวเข้มแข็ง ให้แก่เศรษฐกิจชุมชน

3. ส่งเสริมและพัฒนาผลิตภัณฑ์สินค้าหนึ่งตำบลหนึ่งผลิตภัณฑ์ และจัดให้มีสถานที่จำหน่ายสินค้า

4. พัฒนาและปรับปรุงสถานที่ท่องเที่ยว

5. พัฒนา ปรับปรุงเส้นทางคมนาคมสู่แหล่งท่องเที่ยวและเส้นทางขนถ่ายผลผลิต

6. ส่งเสริมการแก้ไขปัญหาความยากจนในชุมชน

7. ส่งเสริมและสนับสนุนเศรษฐกิจพอเพียงและเกษตรอินทรีย์

*กลยุทธ์/แนวทางการพัฒนา และตัวชี้วัดระดับกลยุทธ์

กลยุทธ์/แนวทางการพัฒนา	ตัวชี้วัดระดับกลยุทธ์
1. จัดหาและพัฒนาแหล่งน้ำเพื่อการเกษตร	มีแหล่งน้ำในการเกษตรอย่างเพียงพอ
2. ส่งเสริมและพัฒนาอาชีพของประชาชนให้มีรายได้เพิ่มขึ้น โดยสร้างครอบครัวเข้มแข็ง ให้แก่เศรษฐกิจชุมชน	ประชาชนมีอาชีพและมีรายได้ทำให้คุณภาพชีวิตดีขึ้น
3. ส่งเสริมและพัฒนาผลิตภัณฑ์สินค้าหนึ่งตำบลหนึ่งผลิตภัณฑ์ และจัดให้มีสถานที่จำหน่ายสินค้า	ผลิตภัณฑ์สินค้าOTOPมีศักยภาพและคุณภาพมากยิ่งขึ้น
4. พัฒนาและปรับปรุงสถานที่ท่องเที่ยว	การท่องเที่ยวมีการขยายตัวมากขึ้น
5. พัฒนา ปรับปรุงเส้นทางคมนาคมสู่แหล่งท่องเที่ยวและเส้นทางขนถ่ายและเส้นทางขนถ่ายผลผลิต	เส้นทางคมนาคมเข้าแหล่งท่องเที่ยวได้รับการพัฒนา
6. ส่งเสริมการแก้ไขปัญหาความยากจนในชุมชน	คุณภาพชีวิตประชาชนดีขึ้น
7. ส่งเสริมและสนับสนุนเศรษฐกิจพอเพียงและเกษตรอินทรีย์	มีการดำรงชีวิตตามหลักปรัชญาเศรษฐกิจพอเพียง

*หน่วยงานรับผิดชอบ

สำนักงานปลัด, ส่วน โยธา

*ความเชื่อมโยง

1.ยุทธศาสตร์จังหวัด:ยุทธศาสตร์ที่ 3 พัฒนาและยกระดับคุณภาพชีวิตของประชาชนให้สอดคล้องกับวิถีชีวิตชุมชนตามปรัชญาเศรษฐกิจพอเพียง 2.ยุทธศาสตร์การพัฒนาดังกล่าวครอบคลุมส่วนท้องถิ่น:ยุทธศาสตร์ที่ 2 ด้านเศรษฐกิจและการท่องเที่ยวเชิงอนุรักษ์

ยุทธศาสตร์การพัฒนาสังคมและความมั่นคงของมนุษย์

*พันธกิจ ส่งเสริมการศึกษา ศิลปะประเพณี และวัฒนธรรมในท้องถิ่น

*เป้าประสงค์ 1.ส่งเสริมและสนับสนุนการจัดการศึกษา

2.สนับสนุนและส่งเสริมกิจการด้านสาธารณสุข

3.ส่งเสริมการจัดสวัสดิการและนันทนาการแก่ประชาชน

4.สนับสนุนการเฝ้าระวังและแก้ไขปัญหาเสพติดอย่างต่อเนื่อง

5.การพัฒนาความมั่นคงในการดำรงชีวิตของประชาชน

6.สนับสนุนและส่งเสริมสถาบันครอบครัวให้เข้มแข็ง

*กลยุทธ์/แนวทางการพัฒนา และตัวชี้วัดระดับกลยุทธ์

กลยุทธ์/แนวทางการพัฒนา	ตัวชี้วัดระดับกลยุทธ์
1.ส่งเสริมและสนับสนุนการจัดการศึกษา	การศึกษาทุกระดับได้รับการพัฒนา
2.สนับสนุนและส่งเสริมกิจการด้านสาธารณสุข	บริการด้านสาธารณสุขได้รับการพัฒนา
3.ส่งเสริมและการจัดสวัสดิการและนันทนาการแก่ประชาชน	ประชาชนได้รับสวัสดิการและการส่งเสริม ด้านนันทนาการอย่างทั่วถึง
4.สนับสนุนการเฝ้าระวัง และแก้ไขปัญหาเสพติดอย่างต่อเนื่อง	ผู้เสพ/ผู้ติดยาเสพติดได้รับการบำบัดและการ ระบาศยาเสพติดลดลง
5.การพัฒนาความมั่นคงในการดำรงชีวิตของประชาชน	ประชาชนมีความมั่นคงในการดำรงชีวิต
6.สนับสนุนและส่งเสริมสถาบันครอบครัวให้เข้มแข็ง	สถาบันครอบครัวมีความเข้มแข็ง

*หน่วยงานรับผิดชอบ

สำนักงานปลัด, ส่วน โยธา

*ความเชื่อมโยง

1.ยุทธศาสตร์จังหวัด:ยุทธศาสตร์ที่ 3 พัฒนาและยกระดับคุณภาพชีวิตของประชาชนให้
สอดคล้องกับวิถีชีวิตชุมชนตามปรัชญาเศรษฐกิจพอเพียง

2.ยุทธศาสตร์การพัฒนากองทัพเรือส่วนท้องถิ่น:ยุทธศาสตร์ที่ 3 การพัฒนาสังคมและความ
มั่นคงของมนุษย์

ยุทธศาสตร์ด้านศิลปะ วัฒนธรรม จารีต ประเพณีและภูมิปัญญาท้องถิ่น

*พันธกิจ ส่งเสริมการศึกษา ศิลปะประเพณี และวัฒนธรรมในท้องถิ่น

*เป้าประสงค์ 1.อนุรักษ์ ฟื้นฟู สนับสนุนส่งเสริมและบูรณาการด้านศิลปะ วัฒนธรรม จารีตประเพณี และภูมิปัญญาท้องถิ่น

2.ส่งเสริมให้ประชาชนมีโอกาสศึกษา ค้นคว้า วิจัยมรดก ทางศิลปวัฒนธรรมของท้องถิ่น

3.พัฒนาแหล่งวัฒนธรรม ศิลปวัตถุ และโบราณสถานภายในท้องถิ่น

*กลยุทธ์/แนวทางการพัฒนา และตัวชี้วัดระดับกลยุทธ์

กลยุทธ์/แนวทางการพัฒนา	ตัวชี้วัดระดับกลยุทธ์
1.อนุรักษ์ ฟื้นฟู สนับสนุนส่งเสริมและบูรณาการด้านศิลปะ วัฒนธรรม จารีตประเพณีและภูมิปัญญาท้องถิ่น	ศิลปะ วัฒนธรรมประเพณีและภูมิปัญญาท้องถิ่นได้รับการอนุรักษ์และฟื้นฟู
2.ส่งเสริมให้ประชาชนมีโอกาสศึกษา ค้นคว้า วิจัยมรดกทางศิลปวัฒนธรรมของท้องถิ่น	มีการศึกษา ค้นคว้า วิจัยมรดกทางศิลปวัฒนธรรม
3.พัฒนาแหล่งวัฒนธรรม ศิลปวัตถุและโบราณสถานภายในท้องถิ่น	วัฒนธรรม ศิลปวัตถุและโบราณสถานได้รับการฟื้นฟู

*หน่วยงานรับผิดชอบ

สำนักงานปลัด,ส่วนศึกษา

*ความเชื่อมโยง

1.ยุทธศาสตร์จังหวัด:ยุทธศาสตร์ที่ 3 พัฒนาและยกระดับคุณภาพชีวิตของประชาชนให้สอดคล้องกับวิถีชีวิตชุมชนตามปรัชญาเศรษฐกิจพอเพียง

2.ยุทธศาสตร์การพัฒนากองกรปกครองส่วนท้องถิ่น:ยุทธศาสตร์ที่ 4 ยุทธศาสตร์การพัฒนาด้านศิลปะ วัฒนธรรม จารีตประเพณีและสืบสานภูมิปัญญาท้องถิ่น

ยุทธศาสตร์ด้านการจัดการทรัพยากรธรรมชาติและสิ่งแวดล้อม

*พันธกิจ อนุรักษ์ทรัพยากรธรรมชาติและสิ่งแวดล้อม

- *เป้าประสงค์ 1.ส่งเสริมสนับสนุน สร้างจิตสำนึกและความตระหนักในการจัดการทรัพยากรธรรมชาติและสิ่งแวดล้อม
- 2.ส่งเสริม สนับสนุน เฝ้าระวังและฟื้นฟูธรรมชาติและสิ่งแวดล้อม
- 3.สร้างจิตสำนึก ส่งเสริมและพัฒนาระบบบำบัดน้ำเสีย และกำจัดขยะมูลฝอยและสิ่งปฏิกูล
- 4.พัฒนาการป้องกันและการแก้ไขปัญหาของภัยธรรมชาติ

*กลยุทธ์/แนวทางการพัฒนา และตัวชี้วัดระดับกลยุทธ์

กลยุทธ์/แนวทางการพัฒนา	ตัวชี้วัดระดับกลยุทธ์
1.ส่งเสริมสนับสนุน สร้างจิตสำนึกและความตระหนักในการจัดการทรัพยากรธรรมชาติและสิ่งแวดล้อม	ทรัพยากรธรรมชาติและสิ่งแวดล้อมได้รับการอนุรักษ์และพัฒนา
2.ส่งเสริมสนับสนุนเฝ้าระวัง และฟื้นฟูธรรมชาติและสิ่งแวดล้อม	ประชาชนมีส่วนร่วมในการบริหารจัดการและเฝ้าระวังภัยธรรมชาติ
3.สร้างจิตสำนึก ส่งเสริมและพัฒนาระบบบำบัดน้ำเสีย และกำจัดขยะมูลฝอย	ประชาชน ชุมชนมีส่วนร่วมในการจัดระบบบำบัดน้ำเสียและกำจัดขยะมูลฝอยและสิ่งปฏิกูล
4.ป้องกันและแก้ไขปัญหาภัยธรรมชาติ	มีการป้องกันและแก้ไขปัญหาภัยธรรมชาติ

*หน่วยงานรับผิดชอบ

สำนักงานปลัด

*ความเชื่อมโยง

1.ยุทธศาสตร์จังหวัด:ยุทธศาสตร์ที่ 1 บริหารจัดการทรัพยากรธรรมชาติและสิ่งแวดล้อม โดยการมีส่วนร่วมของภาคประชาสังคม

2.ยุทธศาสตร์การพัฒนาระบบโครงสร้างพื้นฐานท้องถิ่น:ยุทธศาสตร์ที่ 5 ยุทธศาสตร์การพัฒนาด้านการจัดการทรัพยากรธรรมชาติและการอนุรักษ์สิ่งแวดล้อม

ยุทธศาสตร์ด้านการบริหารจัดการและการบริการ

*พันธกิจ ส่งเสริมการมีส่วนร่วมของประชาชนในท้องถิ่น

*เป้าประสงค์ 1.สนับสนุนให้มีการประสานงานการพัฒนาระหว่างองค์กรปกครองส่วนท้องถิ่นและ
บูรณาการร่วมกับหน่วยงานอื่น

2.ส่งเสริมการมีส่วนร่วมในการพัฒนาเมือง การบริหารและด้านบุคลากร

3.จัดหาวัสดุ ครุภัณฑ์ และเครื่องจักรกลที่จะเป็นสำหรับการปฏิบัติงานเพื่อพัฒนาขีด
ความสามารถขององค์กรปกครองส่วนท้องถิ่นในการจัดบริการสาธารณะ

*กลยุทธ์/แนวทางการพัฒนา และตัวชี้วัดระดับกลยุทธ์

กลยุทธ์/แนวทางการพัฒนา	ตัวชี้วัดระดับกลยุทธ์
1.สนับสนุนให้มีการประสานงานพัฒนาระหว่างองค์กรปกครองส่วนท้องถิ่นและบูรณาการร่วมกับหน่วยงานอื่น	การพัฒนาองค์กรและบุคลากรให้ได้มาตรฐาน
2.ส่งเสริมการมีส่วนร่วมในการพัฒนาการเมือง การบริหาร และด้านบุคลากร	การเพิ่มประสิทธิภาพในการปฏิบัติราชการ และการให้บริการมีคุณภาพมากยิ่งขึ้น
3.จัดหาวัสดุ ครุภัณฑ์ และเครื่องจักรกลที่จำเป็นสำหรับการปฏิบัติงานเพื่อพัฒนาขีดความสามารถขององค์กรปกครองส่วนท้องถิ่นในการจัดบริการสาธารณะ	การจัดบริการสาธารณะมีประสิทธิภาพและประสิทธิผลมากยิ่งขึ้น

*หน่วยงานรับผิดชอบ

สำนักงานปลัด

*ความเชื่อมโยง

1.ยุทธศาสตร์จังหวัด:ยุทธศาสตร์ที่ 4 เสริมสร้างความสัมพันธ์ชายแดน ตลอดจนวางระบบบริหารจัดการเพื่อเตรียมความพร้อมในการเข้าสู่ประชาคมอาเซียน

2.ยุทธศาสตร์การพัฒนาองค์กรปกครองส่วนท้องถิ่น:ยุทธศาสตร์ที่6 ยุทธศาสตร์การพัฒนาด้านการบริหารจัดการและการบริการ